



TEYDEB

Teknoloji ve Yenilik Destek Programları Başkanlığı

1501 Sanayi Ar-Ge Destek Programı
1507-KOBİ Ar-Ge Başlangıç Destek Programı

TEYDEB süreçleri dinamik olduğu için bilgiler değişebilmektedir.

Bu bilgiler **24.06.2024** tarihi itibariyle günceldir.

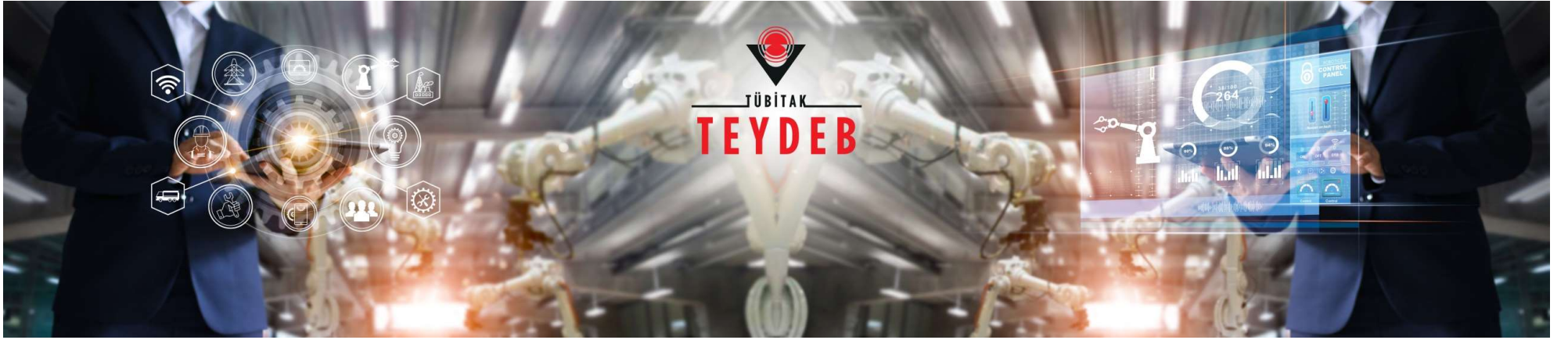
Bizi sosyal medya hesaplarımızdan güncel hali ile takip ediniz.



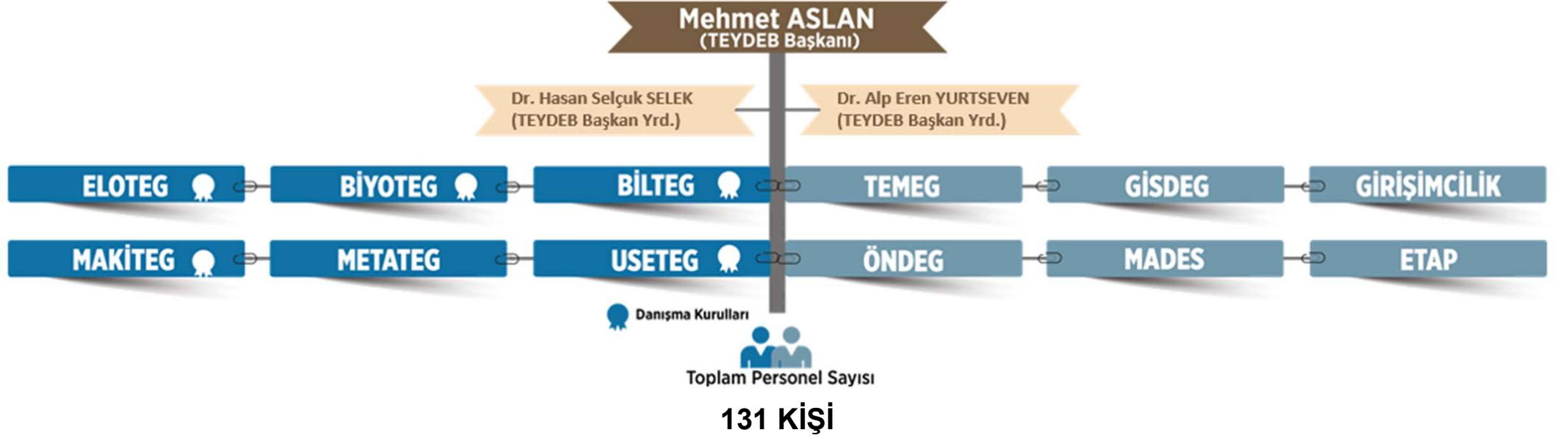
Teknoloji ve Yenilik Destek Programları Başkanlığı (TEYDEB)

- Ülkemiz özel sektör kuruluşlarının araştırma-teknoloji geliştirme ve yenilik faaliyetlerini desteklemek,
- Girişimcilik ve üniversite-sanayi iş birliğini desteklemek,
- Türk sanayisinin araştırma-teknoloji geliştirme yeteneğinin, yenilikçi kültürünün ve rekabet gücünün artırılmasına katkıda bulunmak amacıyla kurulmuştur.

Bu amaç doğrultusunda destek programları tasarlamakta ve yürütmektedir.



TEYDEB Organizasyonu



TEYDEB Organizasyonu

BİLTEG

Bilişim Teknolojileri Grubu

BİYOTEG

Biyoteknoloji, Tarım, Çevre ve Gıda Teknolojileri Grubu

ELOTEG

Elektrik ve Elektronik Teknolojileri Grubu



METATEG

Malzeme, Metalurji ve Kimya Teknolojileri Grubu

MAKİTEG

Makina İmalat Teknolojileri Grubu

USETEG

Ulaştırma, Savunma, Enerji ve Tekstil Teknolojileri Grubu

TEMEG

Teknoloji Transfer Mekanizmaları Destekleme Grubu

GİSDEG

Girişim Sermayesi Destekleme Grubu

ÖNDEG

Öncelikli Teknoloji Alanları Destekleme Grubu



Girişimcilik Destekleme Grubu

MADES

Mali Denetleme ve Sözleşmeler Müdürlüğü

ETAP

Eğitim, Tanıtım ve Program Değerlendirme Müdürlüğü

TÜBİTAK TEYDEB Destekleri



ÖZEL SEKTÖR AR-GE VE YENİLİK PROJELERİ

1501	Sanayi AR-GE	1507	KOBİ AR-GE	1711	Yapay Zeka
1505	Üniversite-Sanayi İş Birliği	1509	Uluslararası Sanayi AR-GE Desteği	1831	Yeşil İnovasyon Teknoloji Mentörlük
1511	Öncelikli Alanlar AR-GE (HAMLE)	1515	Öncül AR-GE Labları	1832	Sanayide Yeşil Dönüşüm
1702	Patent Lisans	1707	Sipariş Ar-Ge	1833	SAYEM Yeşil Dönüşüm
SAYEM	Sanayi Yenilik Ağ Mekanizması	1709	EUREKA EUROSTARS	1701	Ar-Ge Proje Değerlendirme ve İzleme Çağrısı



Ekosistem

GİRİŞİMCİLİK VE YENİLİKÇİLİK KAPASİTESİNİ GELİŞTİRME

1503	Proje Pazarları	1513	TTO Desteği
1514	Tech-InvesTR	1602	Patent Desteği
1607	BİGG+ KOBİ Mentörlük	1612	BİGG - Uygulayıcı Kuruluş
BİGG Spor Ödülleri	1613	TTP İstihdamı Desteği	



BİGG Bireysel Girişimci TEKNOGİRİŞİM

1512	BİGG
1812	BİGG Yatırım

1501 – Sanayi Ar-Ge Projeleri Destekleme Programı

1501

Sanayi AR-GE

Kimler Başvurabilir?

Özel Sektör Kuruluşları

Sadece KOBİ'ler

Destek Özellikleri



Destek Süresi

24 ay (36 aya kadar)



Bütçe

- Bütçe sınırı yok
- Proje bütçesinin %30'una kadar ön ödeme



Destek Oranı

KOBİ → %75



Başvuru Dönemi

Yıl içerisinde iki kez yayımlanan çağrı dönemleri boyunca

Başarılı projelerde fikir sahibi araştırmacıya 40.000 TL teşvik ödülü

1501 Program sayfası için [tıklayınız.](#)

TEYDEB Senetle Transfer Ödemesi (Ön Ödeme) Üst Sınırı dönem başına 1.400.000 TL'ye çıkarılmıştır.



TÜBİTAK

1507 – KOBİ Ar-Ge Başlangıç Destek Programı

1507 | KOBİ AR-GE

Kimler Başvurabilir?

Özel Sektör Kuruluşları

KOBİ'ler
İlk 5 projenin desteklenmesi
(2'si ortaklı olmak şartıyla)

Destek Özellikleri



Destek Süresi

18 aya kadar



Bütçe

- 2 Milyon 400 bin TL (max)
- Proje bütçesinin %30'una kadar ön ödeme,
• 1512 Programı 3. aşama başvurusunda artı %10 genel gider desteği



Destek Oranı

%75



Başvuru Dönemi

Yıl içerisinde iki kez yayımlanan çağrı dönemleri boyunca

Başarılı projelerde fikir sahibi araştırmacı 'ya 40.000 TL teşvik ödülü

1507 Program sayfası için [tıklayınız.](#)

TEYDEB Senetle Transfer Ödemesi (Ön Ödeme) Üst Sınırı dönem başına 1.400.000 TL'ye çıkarılmıştır.



TÜBİTAK

1501 ve 1507 Destek Programlarının Çağrılı Programa Dönüştürülmesi

2024 yılında açılacak çağrılar için
www.tubitak.gov.tr adresini takip ediniz.

Yılda



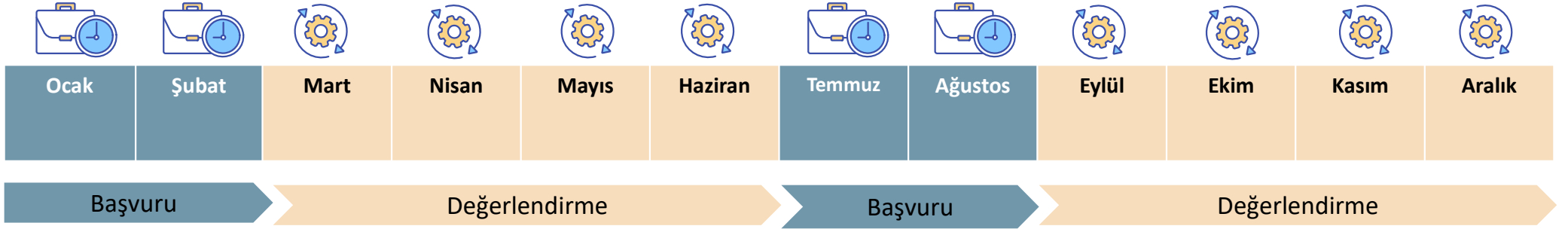
2 kez – 6 aylık periyotlarla



2 aylık başvuru süreleri (Ocak-Şubat) ve (Temmuz-Ağustos)



4 ay değerlendirme süresi olan proje çağrıları açılması öngörülmektedir.



1501 ve 1507 Destek Programlarının Çağrılı Programa Dönüştürülmesi

1507 Çağrı Takvimi – 2024 2. Çağrı

Çağrı Açılış Tarihi	01.07.2024
Ön Kayıt Başvurusu Son Tarihi*	06.09.2024
Çağrı Kapanış Tarihi	09.09.2024

1501 Çağrı Takvimi – 2024 2. Çağrı

Çağrı Açılış Tarihi	01.07.2024
Ön Kayıt Başvurusu Son Tarihi*	13.09.2024
Çağrı Kapanış Tarihi	16.09.2024



1507 ve 1501 Destek Programlarının 2024-2 Çağrı Duyurularına aşağıdaki linkten erişim sağlanabilmektedir:

https://tubitak.gov.tr/sites/default/files/2024-07/1507_KOBI_Ar-Ge_Baslangic_Destek_Programlari_2024-2_Proje_Cagri_Metni-V2_0.pdf

https://tubitak.gov.tr/sites/default/files/2024-07/1501_Sanayi_Ar-Ge_Destek_Programi_2024-2_Proje_Cagri_Metni_V2.pdf

! Proje başvuruları yapabilmek için ön kayıt belgelerini TÜBİTAK'a sunarak ön kayıt onayı almanız gerekmektedir. Burada belirtilen tarih bu evrakların TÜBİTAK'a evrak girişinin yapılabileceği en son tarihi ifade etmektedir. Bu tarihe kadar ön kayıt evraklarını TÜBİTAK'a ulaştıramayanlar proje başvurusu yapamayacaktır.

Çağrılı 1501/1507 Başvuru Sürecinde Yeni Bilgiler

Projeler için “**NACE Kodu**”, “**Gümrük Tarife İstatistik Pozisyonu (GTIP) Kodu**” ve “**Teknoloji Hazırlık Seviyesi** (THS Kodu*)” istenmektedir.

Proje önerisinin ortaklı olarak sunulması

5 puan

Firmanın ilk TEYDEB başvurusu olması

5 puan

Geçmişte desteklenen TÜBİTAK projelerinin ticarileşme performansı

5 ile 10 puan arası

Firmanın uluslararası fonlara proje başvurusunda bulunmuş olması

5 puan

Proje önerisinin çağrıda belirtilen Öncelikli ve Kilit Teknolojilerde Ar-Ge ve Yenilik Konuları ile Stratejik ve İhtiyaç Odaklı Ar-Ge ve Yenilik Konularında olması **

5 puan

Avrupa Yeşil Mutabakatı ve İklim Değişikliğine Uyuma Yönelik Ar-Ge ve Yenilik Konuları arasında olması **

8 puan

1702 Patent Lisans çağrıları çerçevesinde desteklenen projelerin devam projeleri

5 puan

GCIP Türkiye Hızlandırıcı programlarında yarı final ilk 10'a kalan / kategorilerde ödül almaya hak kazanan

15 / 20 puan

*THS ile ilgili detaylı sunum https://tubitak.gov.tr/sites/default/files/21566/teknoloji_hazirlik_seviyeleri_ve_öncelikli_teknoloji_alanlari_ar-ge_ve_yenilik_konulari.pdf

** Not: Proje hem öncelikli alanda hem de Yeşil Mutabakata uygunsuzsa sadece yüksek olan Yeşil Mutabakat puanı ek olarak verilecektir.

1501-1507 Çaęrıya Özel Őartlar

- Proje bařvuru sayısı űst limiti bu çağrı dōnemi iin kuruluř bařına en fazla 2 proje önerisi olarak belirlenmiřtir.
- Bir kuruluř, bu çağrıya en fazla 2 proje önerisi ile bařvuru yapabilir: 1507 ve 1501 çağrısı dahil toplam iki bařvuru.
- **Ortaklı bařvurular iin bařvuru sayısı sınırı uygulanmaz (Ortaklı bařvurular yukarıdaki toplama dahil edilmez).**



DESTEK PROGRAMLARINDAKİ YENİLİKLER

Yenilikler

Destek Limitleri

1501 ve 1511 Programlarında bütçesi 19.000.000 TL üzerinde olan projelerde¹ ekonomik fizibilite raporu sunulacaktır. **Ekonomik fizibilite raporu için hizmet alması** durumunda bu gider 100.000 TL'ye² kadar desteklenecektir.

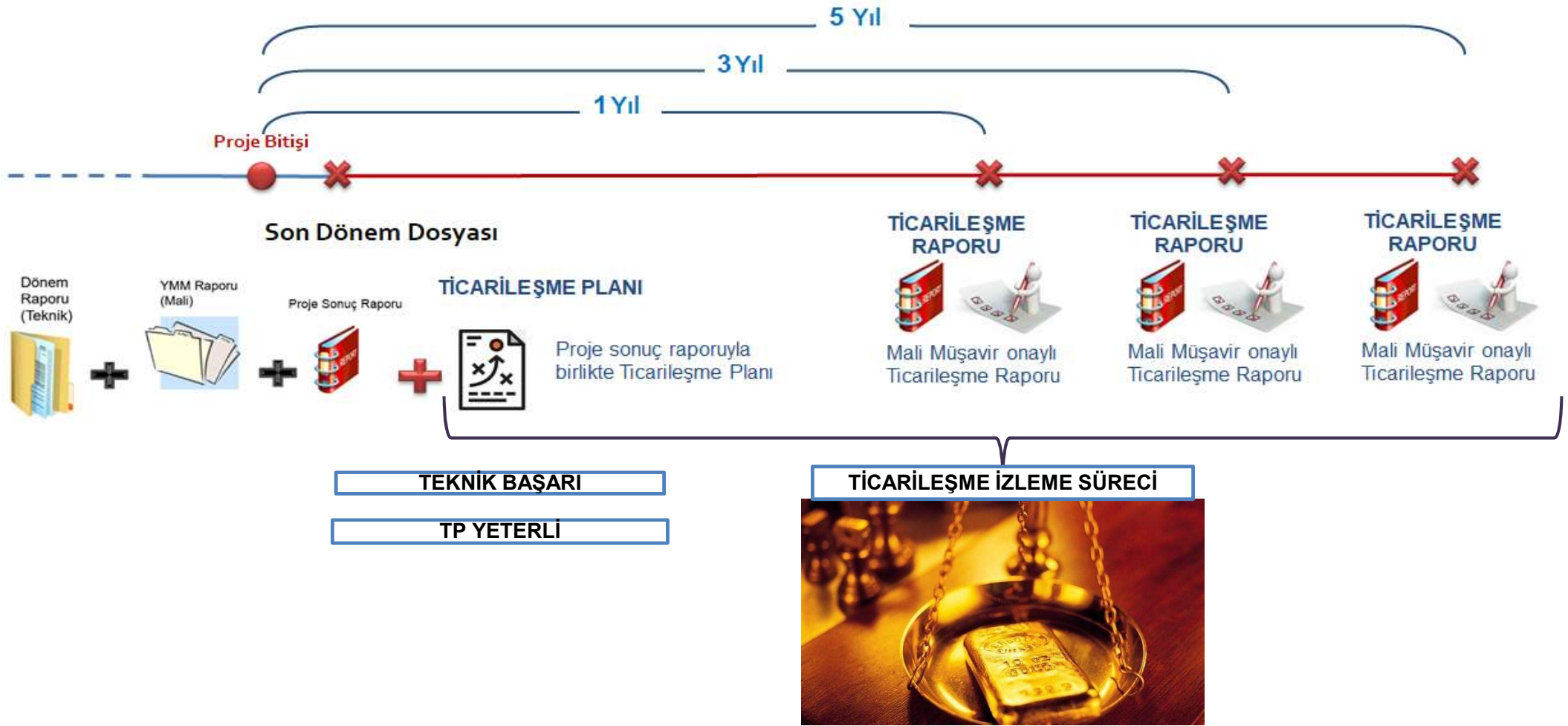
1501, 1507, 1509, 1511, 1707 Sipariş Ar-Ge, 1709, 1711 Programlarında proje başına **1.400.000 TL'ye³ kadar senet karşılığı transfer ödemesi** yapılabilecektir.

1507 Programında proje önerisi ve Ar-Ge Yardımı İstek Formu hazırlatmak için danışmanlık hizmeti alımında destek kapsamına alınacak tutar **40.000 TL'den 55.000 TL'ye²** çıkarılmıştır.

1602- PATENT DESTEK PROGRAMI HİBE DESTEK ve ÖDÜL TUTARLARI

ULUSLARARASI PATENT DESTEKLERİ	ESKİ ÜST LİMİT	YENİ ÜST LİMİTİ
İnceleme Raporu Desteği		
USPTO	30.000.-TL	➡ 40.000.-TL
EPO	30.000.-TL	➡ 40.000.-TL
JPO	60.000.-TL	➡ 80.000.-TL
SIPO	30.000.-TL	➡ 40.000.-TL
KIPO	30.000.-TL	➡ 40.000.-TL
Patent Tescil Ödülü (USPTO, JPO veya EPO yapılacak her bir tescil)	40.000.-TL	➡ 55.000.-TL
• Bir patente ilişkin alınabilecek olan Uluslararası Patent İnceleme Raporu Destek tutarlarının toplamı üst sınırı	180.000.-TL	➡ 240.000.-TL

Ticarileşme İzleme Süreci

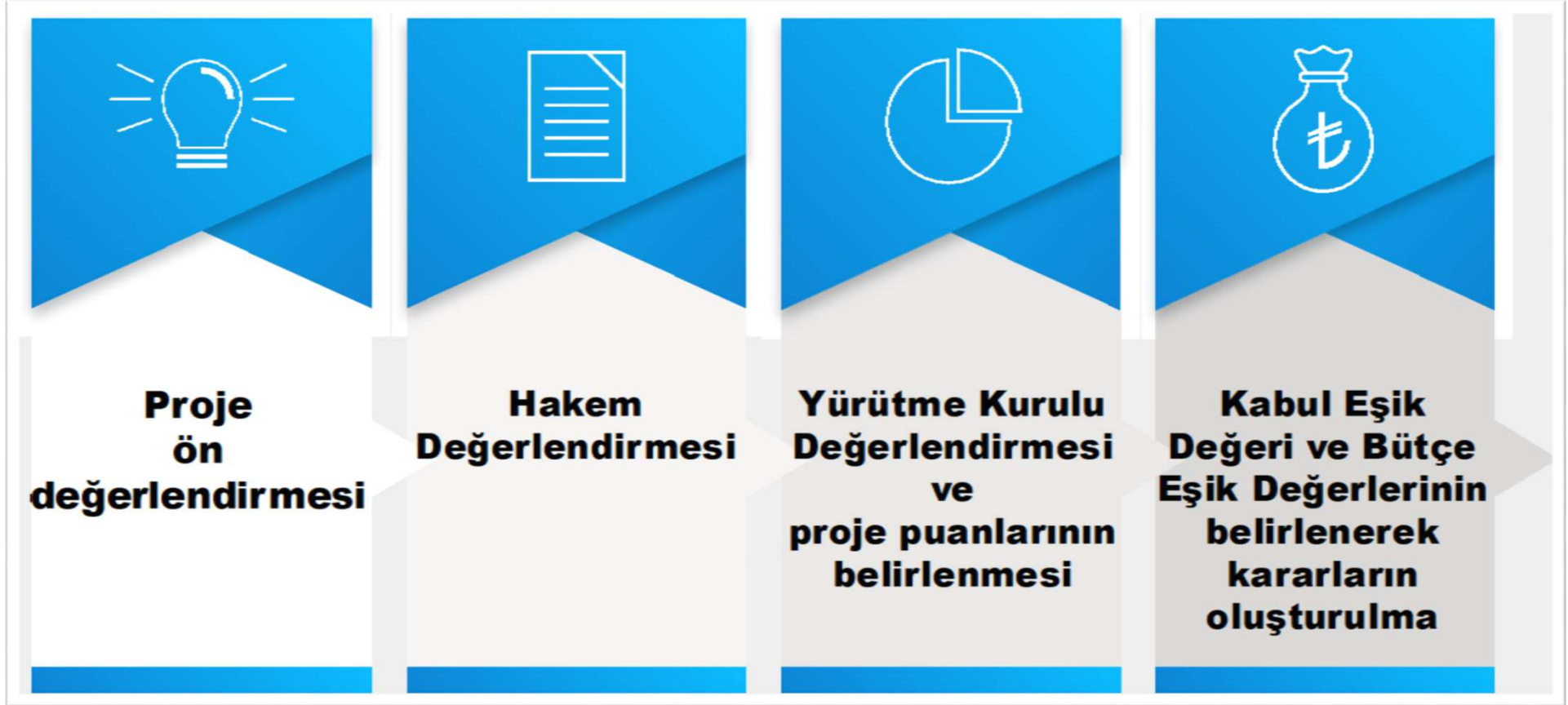


Ticarileşme Başarısına göre firmaların yeni proje başvurularında ek puan verilecektir detaylar web sayfamızda duyurulmuştur.



PROJE ÖNERİSİ HAZIRLAMA ve DEĞERLENDİRME SİSTEMATİĞİ

1501 ve 1507 Destek Programları Proje Değerlendirme - İş Akışı



! *Projeler başvurdukları andan itibaren (çağrı kapanmamış olsa da) ön değerlendirmeye alınacak ve uygun bulunan projeler hakem değerlendirmesine gönderilecektir.

Proje Deęerlendirmesi

Projelerin deęerlendirilmesi **3 boyutta yer alan kriterlere gre** gerekleřtirilir.

Bu 3 konu neride en aık Őekilde anlatılmalıdır



1. Boyut

Projenin endstriyel Ar-Ge ierięi, teknoloji dzeyi ve yeniliki yn.

2. Boyut

Proje planının ve kuruluřun altyapısının uygunluęu.

3. Boyut

Proje ıktılarının ekonomik yarara ve ulusal kazanıma dnřebilirlięi.



Çağrılı 1501/1507 Değerlendirme Sistematiği Boyutlar ve Ağırlıkları



İlgili Boyut ve Açıklaması	Ağırlıklar %
I. Boyut Projenin Endüstriyel Ar-Ge İçeriği, Teknoloji Düzeyi ve Yenilikçi Yönü	35
II. Boyut Proje Planının ve Kuruluş Altyapısının Proje İçin Uygunluğu	25
III. Boyut Proje Çıktılarının Ekonomik Yarara ve Ulusal Kazanıma Dönüştürülebilirliği	40

Çağrılı 1501/1507 Ön Değerlendirme Sistematiği



- Proje ön değerlendirme sonucu uygun bulunması durumunda proje için hakem değerlendirme süreci başlatılacaktır.
- Ön değerlendirmede Kurul tarafından **kritik tespitler**in yapılması durumunda hakem değerlendirme süreci başlatılmaksızın proje ret kararı oluşturulacaktır.
- Kritik tespitler hakem değerlendirmesi sonrasında tespit edilirse Yürütme Kurulu ret kararı oluşturacaktır.

Çağrılı 1501/1507 Değerlendirme Sistematiği - Kritik Tespitler - 1



- Projedeki tüm Ar-Ge faaliyetleri proje başvurusundan önce kuruluş tarafından tamamlanmış olup, kuruluşun çözmesi gereken teknik/teknolojik bir problem bulunmamaktadır.
- Kuruluşun Ar-Ge çalışmalarına katkısı yoktur. Projedeki Ar-Ge çalışmaları hizmet alınan kurum/kuruluş tarafından yapılacaktır.
- Proje çıktısının, teknik/teknolojik/yasal/hukuki açıdan yapılabilme, kullanılabilme veya endüstriyel uygulamaya dönüşme olasılığı yoktur.
- Proje üretim altyapısı oluşturmaya yönelik yatırım ağırlıklı bir projedir.
- Proje başvuru tarihi itibarıyla proje ekibinde, proje konusu ile ilgili en az lisans derecesine sahip firma çalışanı bir proje personeli yoktur.
 - Proje konusundan farklı bir alanda lisans eğitimi olan çalışanların özgeçmişlerinde proje konusu ile deneyimlerini sunmaları durumunda deneyimlerinin yeterliliği de dikkate alınacaktır
 - Firmada çalışıyor olmasına rağmen mevcut proje ekibinde sunulmamış personel bulunması veya TÜBİTAK tarafından gerekli görülmesi halinde proje personellerine ilişkin revizyon açılabilir. Revizyonun TÜBİTAK'ın belirlediği tarihe kadar tamamlanması gerekir. TÜBİTAK tarafından belirlenen süreler içerisinde başvuru sahibi tarafından revizyonları tamamlanmayan proje önerileri, doğrudan ret önerisiyle GYK değerlendirmesine sunulur. Kuruluş tarafından gerekçeli olarak revizyonda süre uzatımı talep edilmesi durumu ayrıca değerlendirilerek kuruluşa değerlendirme sonucu iletilir (1507 Programı çağrılarında sunulan proje başvuruları için geçerlidir)

Çağrılı 1501/1507 Değerlendirme Sistematiği - Kritik Tespitler - 2

- Proje önerisi daha önce TÜBİTAK Destek Programlarına sunulmuş ve reddedilmiştir. Daha önce sunulmuş projenin ret gerekçelerine yönelik değişiklik yapılmamıştır.
- Proje önerisinde sunulan bilgiler projenin değerlendirilebilmesi için yetersizdir, kısıtlı düzeyde bilgi sunulmuştur.
- Projede gerçekleştirilecek Ar-Ge faaliyetleri ile sunulan gider kalemleri nitelik ve nicelik olarak uyumlu değildir, gerçekçi bir bütçe planlaması yapılmamıştır. Bütçe kalemlerinin büyük çoğunluğu Ar-Ge çalışmalarına katkısı olmayan gereksiz ve fazla taleplerden oluşmaktadır.
- Proje destek kapsamına alınan bütçe proje önerilen bütçesinin
 - 1507 programı için %50 den az olması
 - 1501 programı için %45 den az olması

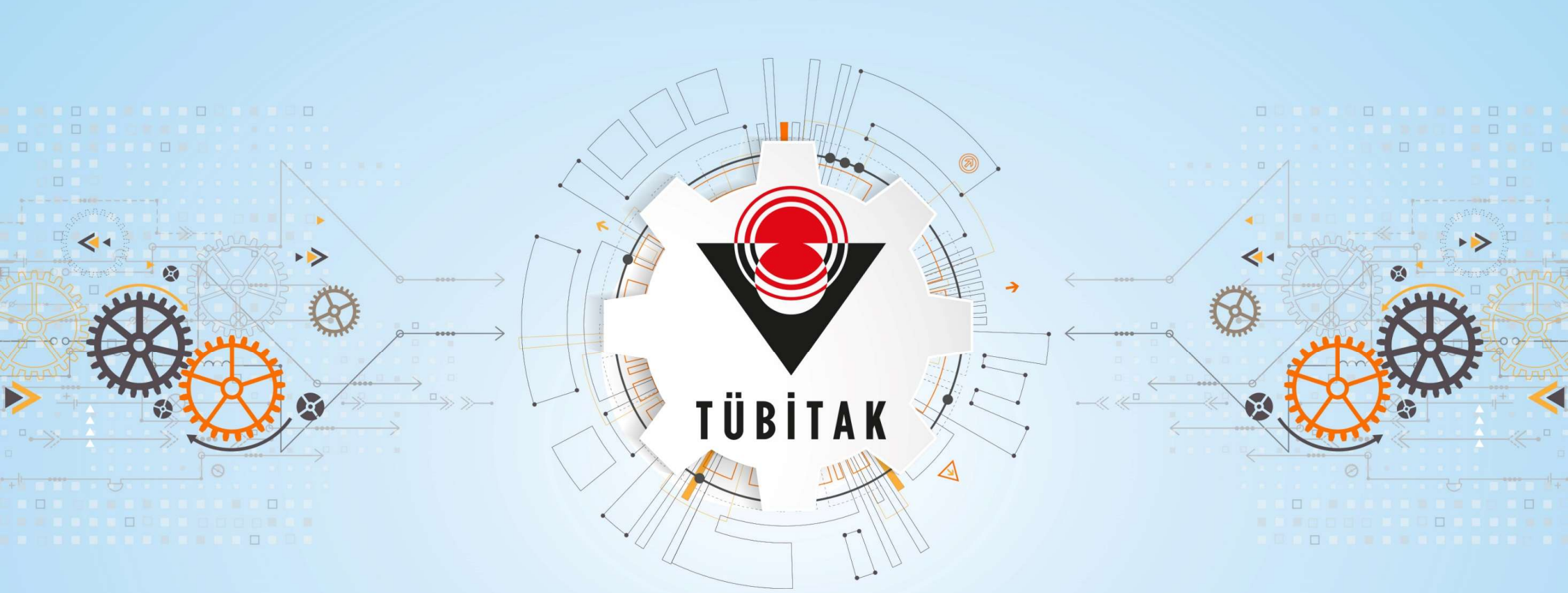
durumlarında projeler aşırı yüksek bütçe nedeni ile kritik tespitle reddedilebilmektedir.

Kabul Eşik Deęeri & Büte Eşik Deęeri

Kabul Eşik Deęeri: Bu puan ve üzerindeki projeler desteklenebilir projelerdir. (Genellikle: 1501= 70, 1507= 65)

Büte Eşik Deęeri: aęrıya ayrılan bütenin, KABUL eşik deęerini geen projeler için yetersiz kalması durumunda, büte imkanları erevesinde yeni bir eşik deęer belirlenir. Bu yeni deęerin üzerindeki projeler desteklenir.





SAYILARLA TEKNOLOJİ VE YENİLİK DESTEK PROGRAMLARI

İstatistikler

1995 – 2024 Mayıs Döneminde



61.099 Proje Başvurusu



Desteklenen 29.390 Proje

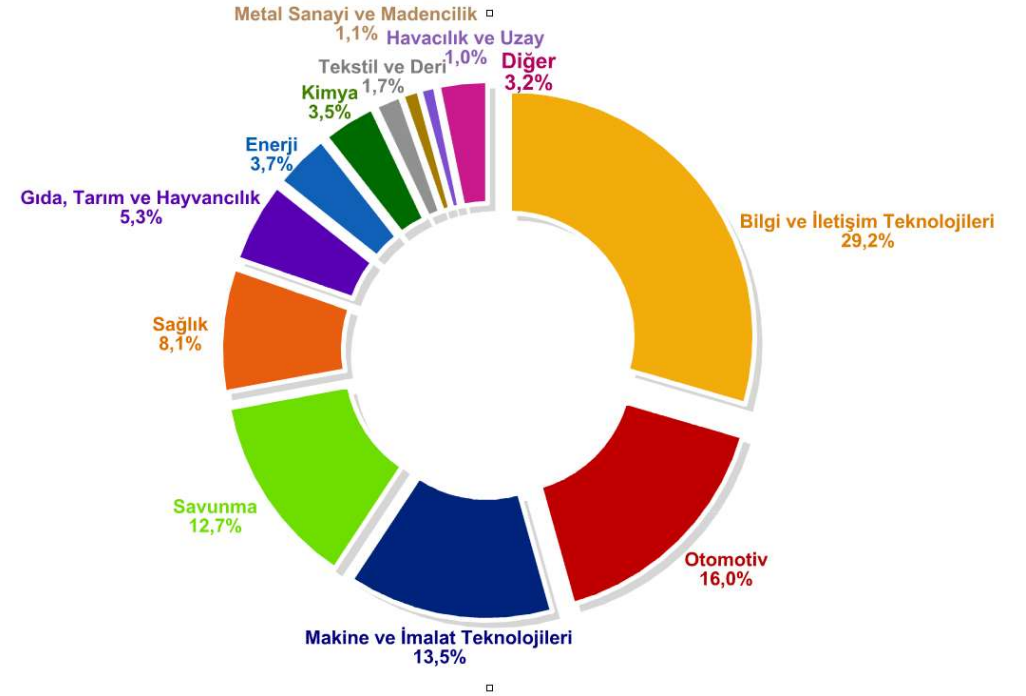


110 Milyar TL Destek*



176 Milyar TL Ar-Ge Hacmi*

Hibe Desteğın Sektörlere Göre Dağılımı (1995-2024 Mayıs)

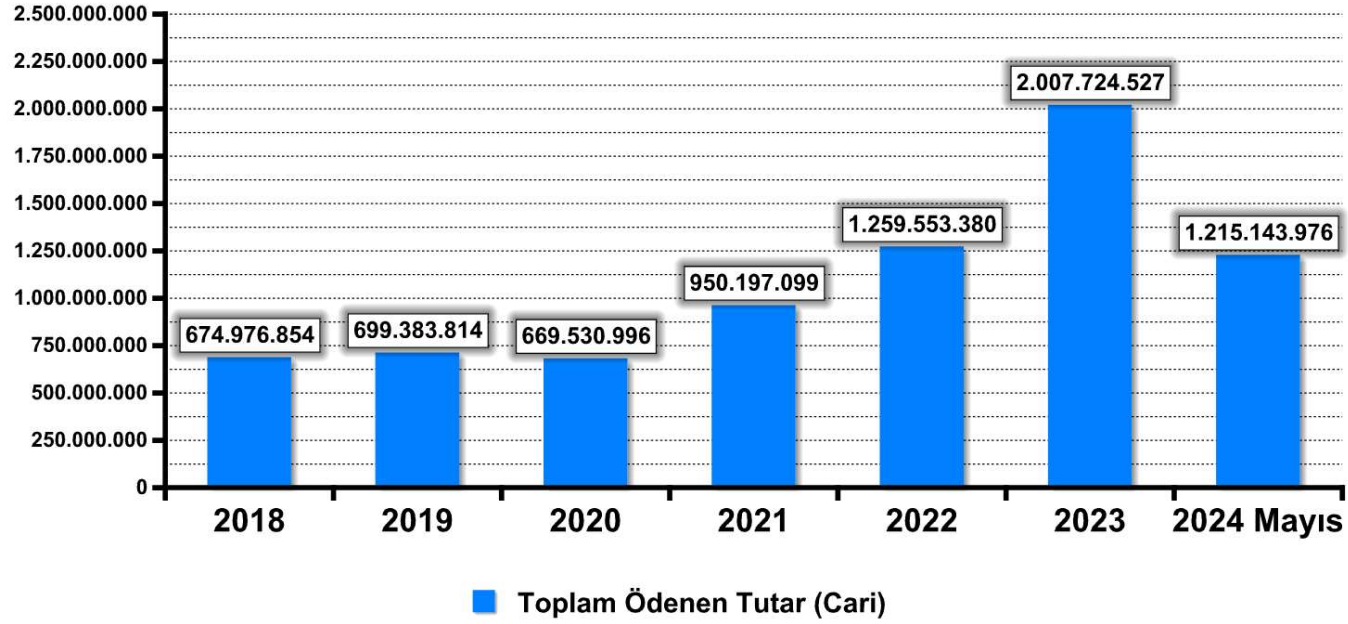


*2024 sabit fiyatlarıyla

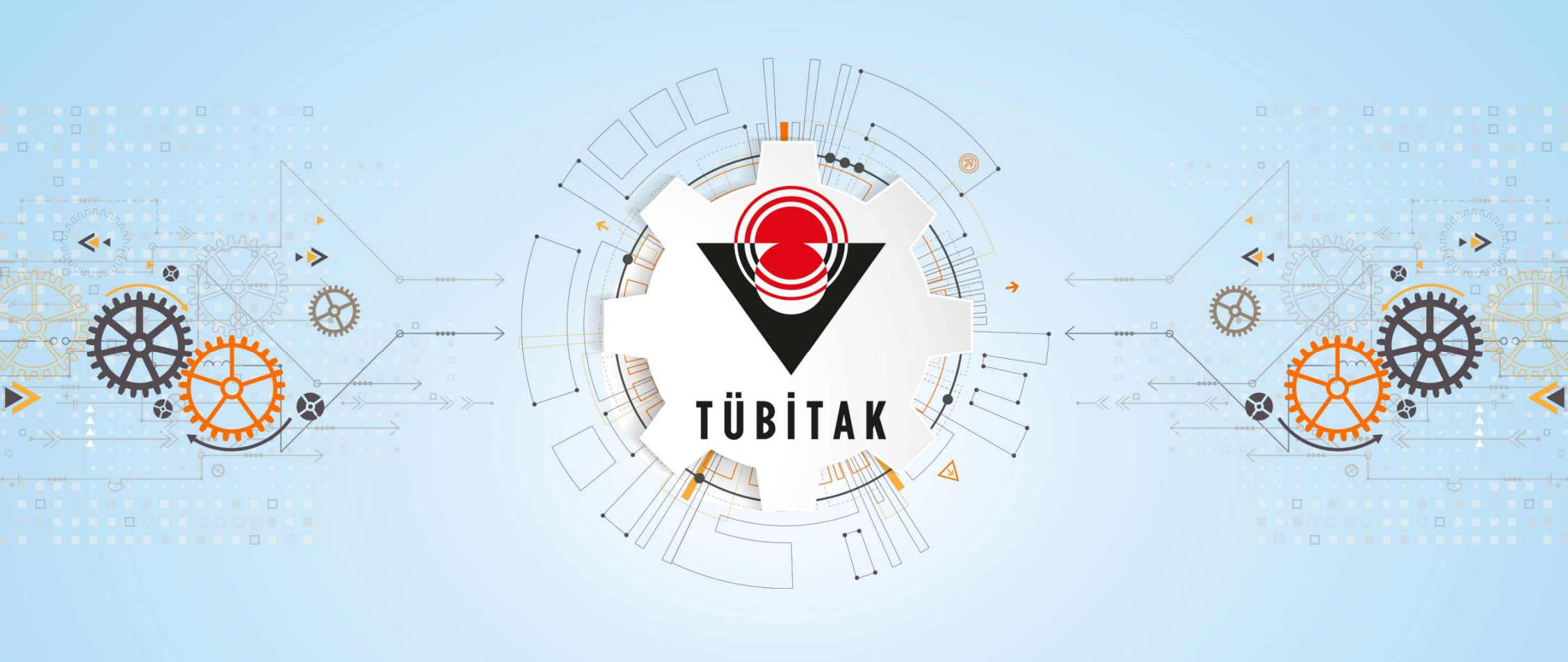
(**) Hibe desteğe karşılık gelen destek kapsamına alınan harcama tutarını ifade etmektedir.

İstatistikler

2018-2024 Mayıs Yapılan Ödemeler



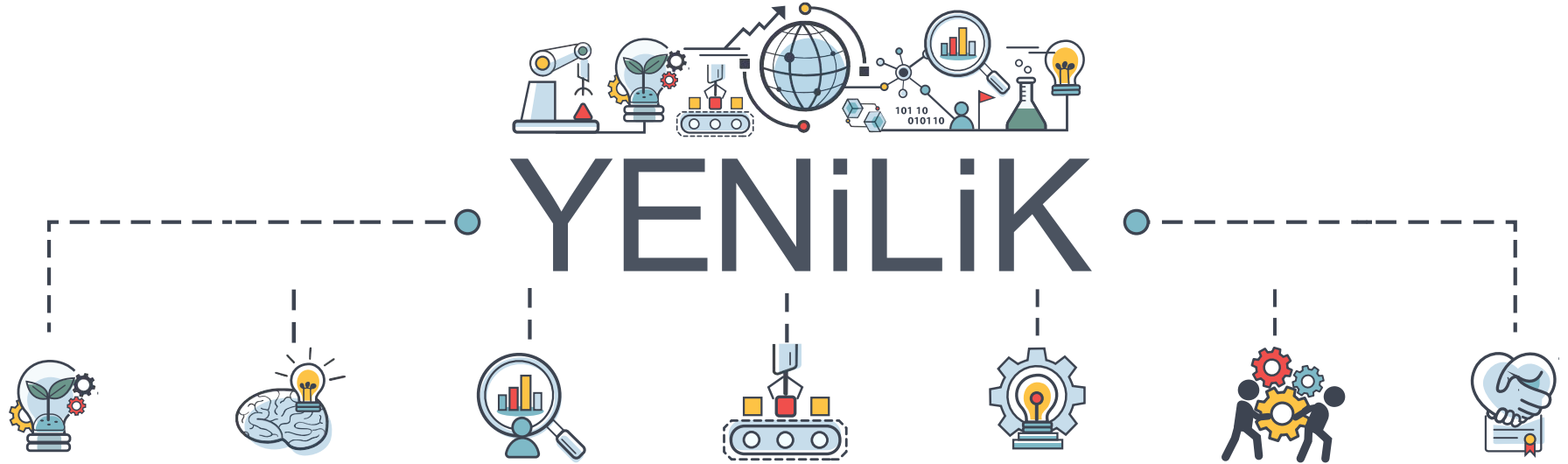
31 Mayıs 2024 itibariyle, ödeme miktarımız 1.200.000.000 TL'yi aştı



AR-GE ve YENİLİK

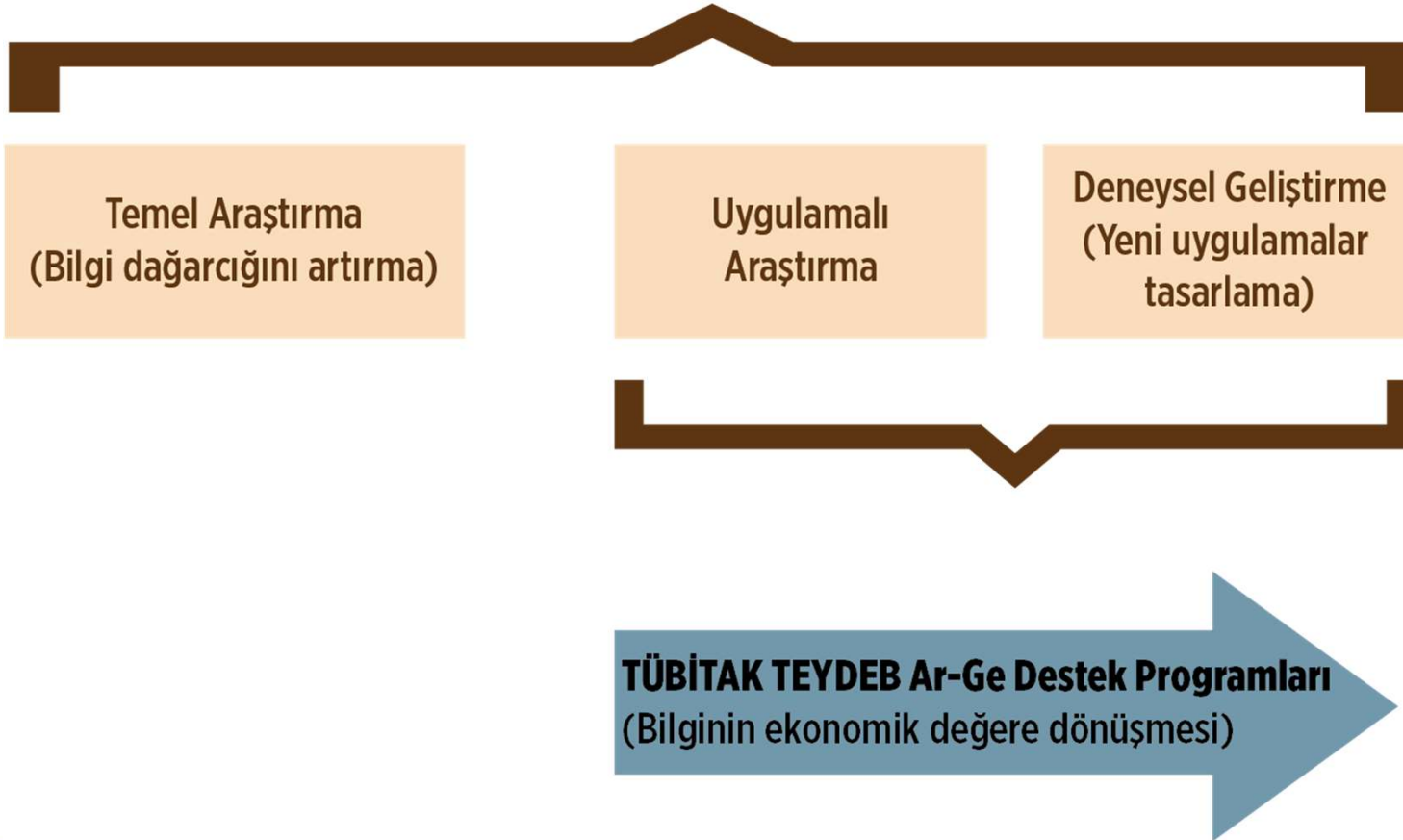
Ar-Ge ve Yenilik

- Ar-Ge, bilimsel ve teknik bilgi birikimini artırmak amacıyla, sistematik bir temelde yürütülen yenilikçi faaliyetler ve oluşan bilgi birikiminin yeni uygulamalarda (ürün, süreç) kullanımınıdır.
- Yenilik, bir fikri, geliştirilmiş, iyileştirilmiş ya da yeni ve satılabilir bir ürüne veya sürece dönüştürmeye yönelik bir dizi bilimsel, teknolojik, mali ve ticari faaliyeti ifade eder.



Ar-Ge Kapsamı

Ar-Ge



Yenilik Kapsamı

- Ürün yeniliđi, kısaca, teknolojik açıdan tamamen yeni bir ürünü ya da malzemesi, bileşenleri veya işlevleri açısından önceki kuşađına göre teknolojik farklar içeren bir ürünü tanımlar.
- Süreç yeniliđi (üretim yöntemlerinde yenilik) ise geleneksel üretim tesislerinde üretilemeyen, yeni ya da geliştirilmiş ürünlerin üretilmesinde veya halen üretilmekte olan ürünlerin yeni tekniklerle üretilmesinde kullanılan yöntemi ifade eder.



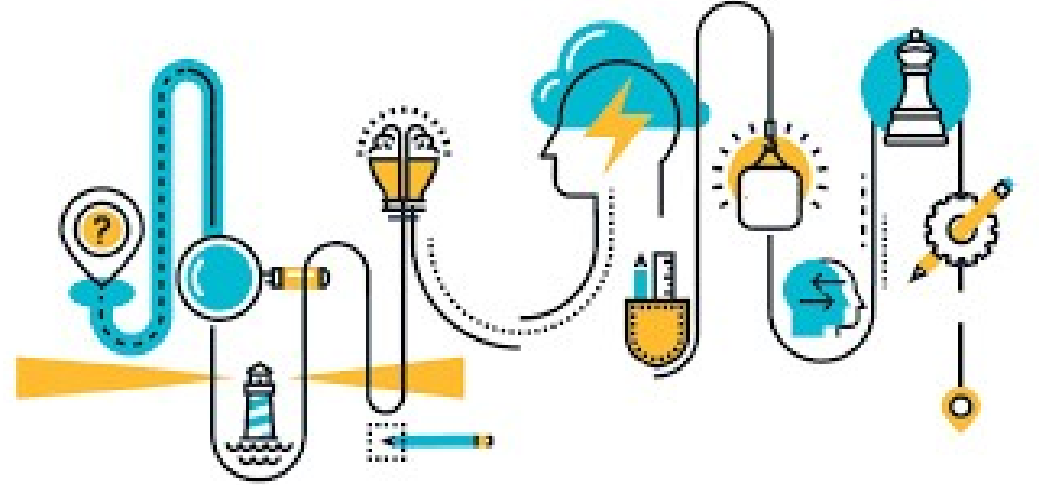
Ürün Yeniliği Sınıflandırması

- 01 Firmada mevcut bir ürünün yeni modellerinin geliştirilmesi
- 02 Firma için yeni bir ürün geliştirilmesi
- 03 Firma için yeni bir ürün platformu geliştirilmesi
- 04 Ülke için yeni bir ürün geliştirilmesi
- 05 Dünya için yeni bir ürün geliştirilmesi

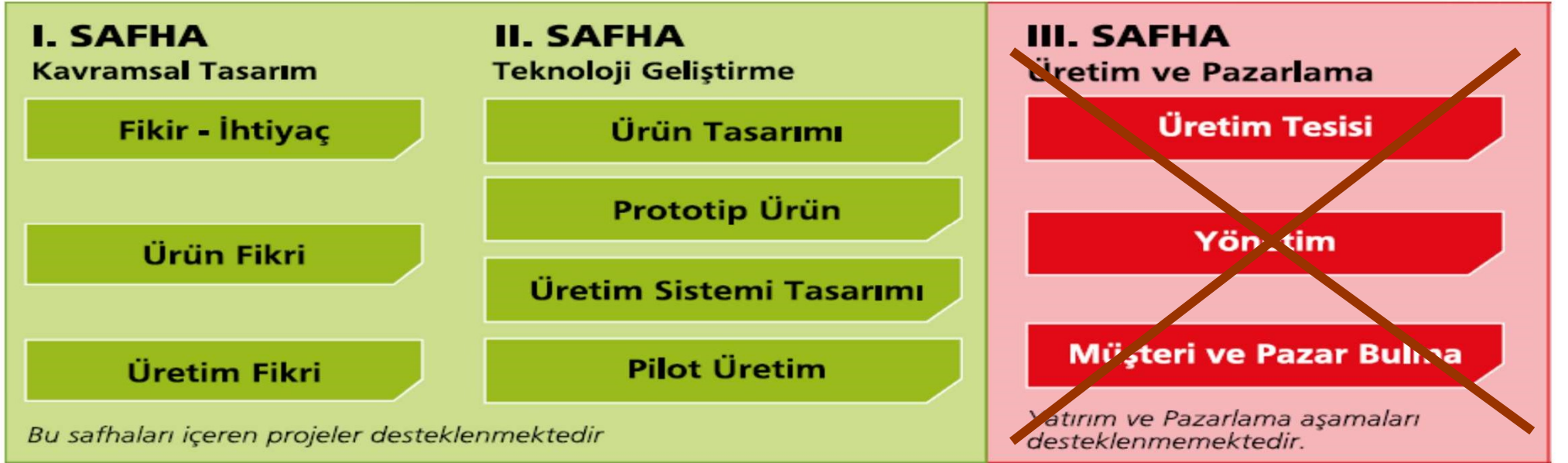


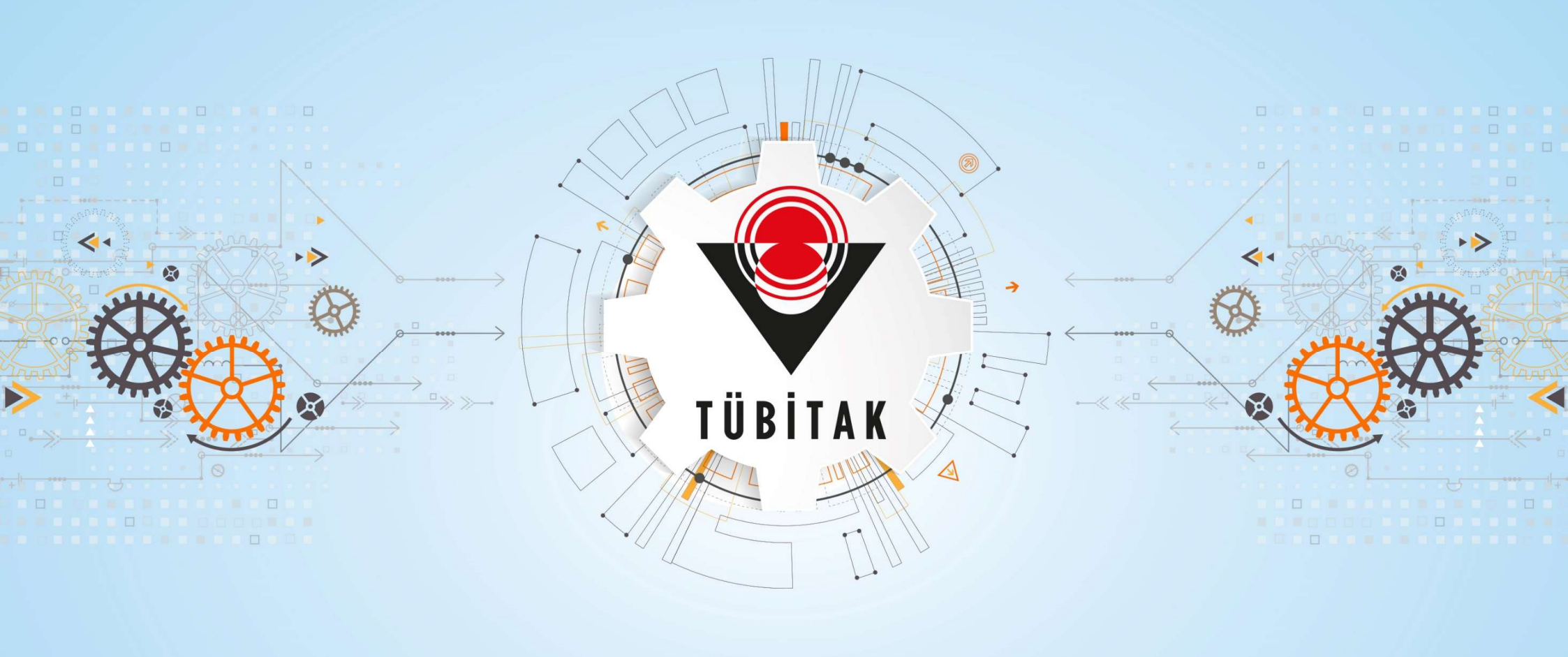
Süreç Yeniliği Sınıflandırması

- 01 Maliyet düşürücü ve standart yükseltici yeni tekniklerin geliştirilmesi
- 02 Yeni üretim teknolojilerinin geliştirilmesi



Desteklenen Ar-Ge ve Yenilik Aşamaları





PROJE ÖNERİSİ HAZIRLANMASI

Proje Öncesi Hazırlıklar



- Projeye neden ihtiyaç duyulduğu, başlatılma gerekçesi, konu ve amaçları, somut ölçülebilir hedefleri belirlenerek, proje taslak olarak hazırlanmalıdır.



Proje Öncesi Hazırlıklar



- Hazırlık aşamasında; öncelikle projenin teknik açıdan yapılabilirliği araştırılmalı yani ön fizibilite yapılmalı, ayrıca ulusal ya da uluslararası standartlar ve şartnameler dikkate alınmalıdır.



- Proje Ar-Ge çalışmaları ve proje çıktısıyla ilgili ulusal ve uluslararası ölçekte tekniğin veya teknolojinin bilinen durumu incelenmeli, varsa benzer ürünler ve teknolojilerden farklılıkları anlatılmalıdır.

Proje Öneri Bilgileri Formu

- **Bölüm A** Kuruluş Bilgileri ve Proje Özeti
- **Bölüm B** Projenin Endüstriyel Ar-Ge İçeriği, Teknoloji Düzeyi ve Yenilikçi Yönü
- **Bölüm C** Proje Planı ve Kuruluşun Altyapısı
- **Bölüm D** Projenin Ekonomik Yarara ve Ulusal Kazanıma Dönüştürülebilirliği
- **Bölüm E** Risk ve Finansman Yapısı
- **Bölüm F** Proje Bütçesi
- **Bölüm G** Ekler

A. Kuruluş Bilgileri ve Proje Özeti

➤ Proje Ön Bilgileri

- Projenin adı
- Bilimsel ve Teknolojik Alanlar
- Ar-Ge Çalışmalarının Yürütüleceği Sektör
- Proje Çıktılarının Kullanılacağı Sektör
- Proje Çıktısının Ekonomik Faaliyet Sınıfı (NACE Kodu)
- Proje Çıktısının GTİP KODU
- Proje Başlangıç Tek. Hazırlık Seviyesi
- Proje Sonunda Ulaşılması Hedeflenen Tek. Hazırlık Seviyesi
- Teknoloji grubu

A. Kuruluş Bilgileri ve Proje Özeti

➤ Başvuru Yapan Kuruluş Bilgileri

- Kuruluş bilgileri, yetkilisi, ölçeği, mali bilgileri

➤ Proje Kişi Bilgileri

- Proje yürütücüsü bilgileri



A. Kuruluş Bilgileri ve Proje Özeti

➤ Kuruluş Bilgileri

- Kuruluşun Son Beş Yılda Tamamlanmış ve Devam eden Diğer Ar-Ge Projeleri - EK PUAN
- Firmanızın(varsa) daha önce TÜBİTAK tarafından desteklenmiş projeleri için;
 - Desteklenmiş proje çıktılarının pazar payı ve elde edilen ciro - EK PUAN
 - Desteklenmiş projelerin çıktıları için firmanız tarafından satış sonrası destek veriliyor mu?
Satış yapılan ürün geliştirilmeye devam ediliyor mu?
 - İhraç edilen bir ana ürünün bileşeni mi?(Örneğin ihraç edilen bir otomobilin jantı gibi
- Uluslararası Ar-Ge destek programlarına(AB Çerçeve Programları vb.) başvuru yapılmış mı?
Uluslararası bir projede yer alınmış mı? Alınmış ise projedeki rolünüz

A. Kuruluş Bilgileri ve Proje Özeti

➤ Proje Kısa Tanıtımı

- Kuruluş Kısa Tanıtımı ve Projenin Başlatılma Gerekçesi
- Projenin Amacı
- Anahtar Kelimeler
- Yenilikçi Yönleri
- Kullanılacak / Geliştirilecek Teknik ve Teknolojiler ile Özgün Katkılar
- Ekonomik ve Ulusal Kazanımlar
- Proje Görseli
- Sunum Materyali



PROJE ÖNERİSİ HAZIRLANMASI

I. Boyut

Proje Nedir?

“**özgün** bir **ürün, hizmet ya da sonuç** elde etmek için **geçici** bir girişim”

rutin faaliyet değil tanımlı hedefler zaman planına bağlı

Başarılı proje belirlenen **kapsamda, zamanında** ve hesaplanan **maliyet** sınırları içinde tamamlanır...

B. Projenin Endüstriyel Ar-Ge İçeriği, Teknoloji Düzeyi ve Yenilikçi Yönü

➤ Projenin Çağrı Konusuyla İlişkisi ve Hedefleri

- Projenin çağrı konusuyla ilişkisi
- Problem Tanımı
- Çözüm Önerisi
- Proje Hedefleri
- Hedef Kitle
- Yöntem
- Öncelikli Alan

➤ Projenin Teknoloji Düzeyi

- Tekniğin/Teknolojinin Bilinen Güncel Durumu ("State-of-the-Art")
- Proje Faaliyetlerinin Kapsadığı Teknik ve Teknolojiler ile Özgün Katkıları
- Teknik/Teknolojik Belirsizlik ve Zorluklar

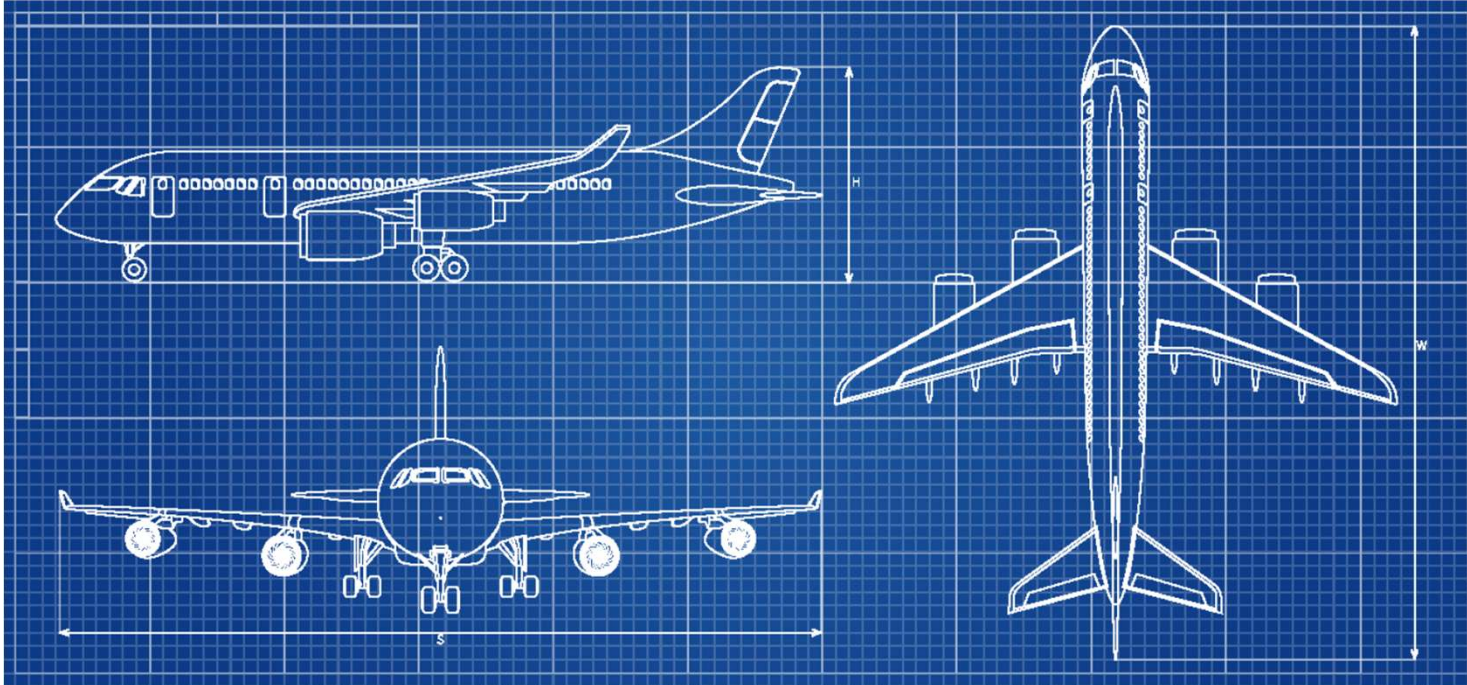
Endüstriyel Ar-Ge İçeriđi

Proje fikrinin ortaya çıkışından, hedeflenen ürünün veya sürecin özelliklerine kadar projenin endüstriyel Ar-Ge içeriđi, teknoloji düzeyi ve yenilikçi yönünü ortaya koyacak bilgiler hazırlanmalıdır.

Projenin ara çıktıları belirlenmeli ve proje nihai çıktısının somut ve ölçülebilir başarı ölçütleri tanımlanmalıdır.

Endüstriyel Ar-Ge İçeriği

Örneğin, bir uçak geliştiriliyorsa, proje sonunda ortaya çıkacak uçağın türü, kalkış ağırlığı, uzunluğu, kanat genişliği vb. gibi ölçülebilir teknik özellikleri belirtilmelidir.



Endüstriyel Ar-Ge İçeriği

Süreç geliştirme ya da iyileştirme projelerinde yeni sürecin getireceği ölçülebilir farklar, iyileştirmeler ya da gelişmeler anlatılmalıdır.

Daha iyi, daha hızlı, daha küçük boyutlu, daha hafif vb. ölçülemeyen tanımlar kullanılmamalı, üretim hızı (adet/saat), enerji tüketimi, verimlilik yüzdesi, raf ömrü, vb. ölçülebilir değerler verilmelidir.



Endüstriyel Ar-Ge İçeriği

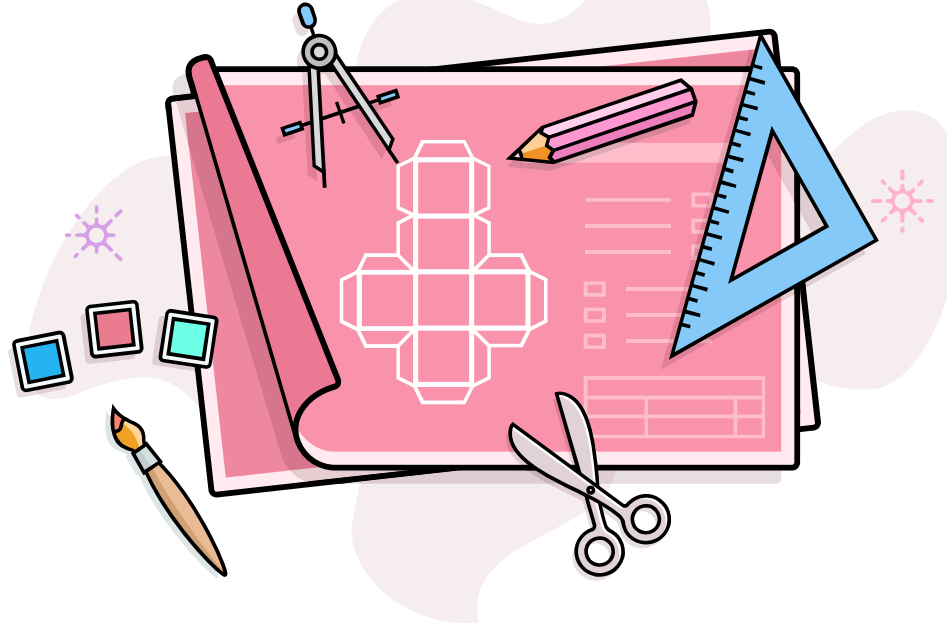
Proje hedeflerine ulaşmak için uygulanacak analitik veya deneysel çözüm yöntemleri açıklanmalıdır.

Proje süresince üzerinde durulacak değişkenler, bu değişkenlerin incelenmesi için kullanılacak yöntemler, tercih edilme gerekçeleri, kullanılacak araçlar, yapılacak ölçümler ve çıktılar açıklanmalıdır.



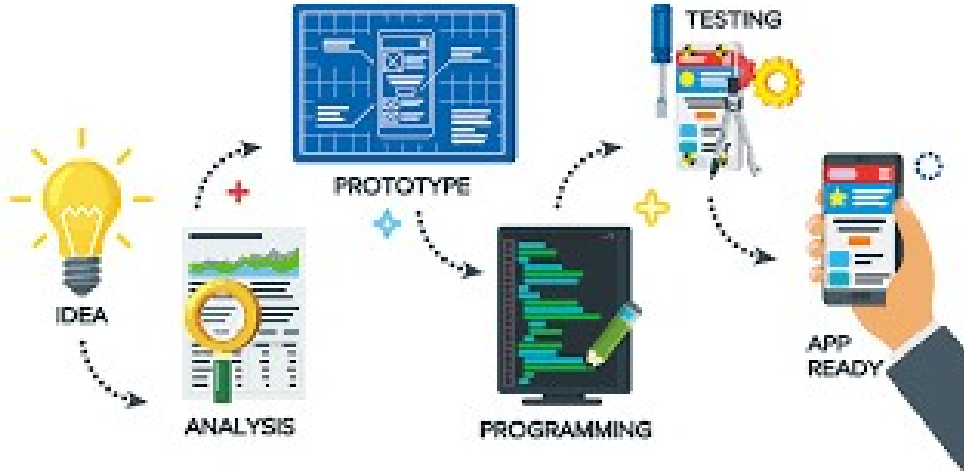
Endüstriyel Ar-Ge İçeriği

Örneğin; yeni bir ürün geliştirme projesinde; tasarım için hangi yöntemler ve araçların kullanılacağı, tasarımın nasıl doğrulanacağı, ne gibi test ve hesaplamaların yapılacağı, varsa prototip ürünün başarı değerlerinin nasıl ölçüleceği belirtilmelidir.



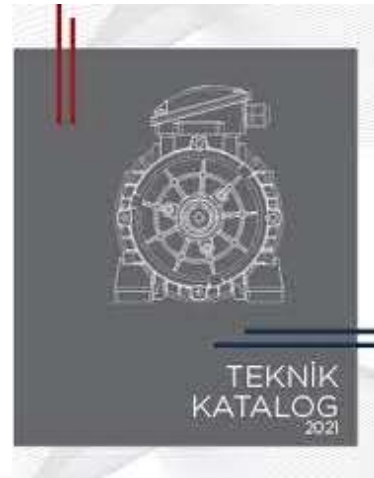
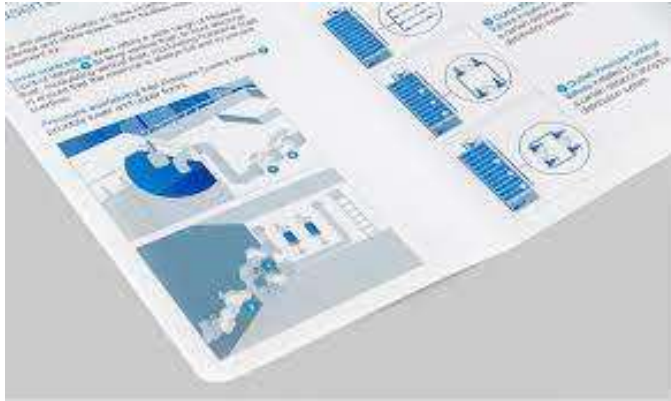
Endüstriyel Ar-Ge İçeriği

Projeyi görsel açıdan en iyi şekilde yansıtacak fotoğraf, teknik resim, yerleşim resmi ya da taslak çizim, tablo, grafik, devre şeması, sistem mimarisi, kavramsal model diyagramı, akış diyagramı, video gibi görseller hazırlanmalıdır.



Endüstriyel Ar-Ge İçeriği

- Piyasada benzer ürünler varsa, projenin yenilikçi yönleri bu ürünlerle kıyaslanmalıdır. Yapılacak yenilikler ve iyileştirmeler vurgulanmalı; örneğin, broşür, fotoğraf, katalog vb. belgeler üzerinde teknik verilerle anlatılmalıdır.
- Firmanın tamamlanmış projeleri ile / ürün gamı ile proje ve çıktısı ürün karşılaştırılmalı ve özgün yönleri açıklanmalıdır.



Endüstriyel Ar-Ge İçeriği - Özet

Projede **kullanılacak yöntemler ve teknikler** açık şekilde açıklanmalıdır.



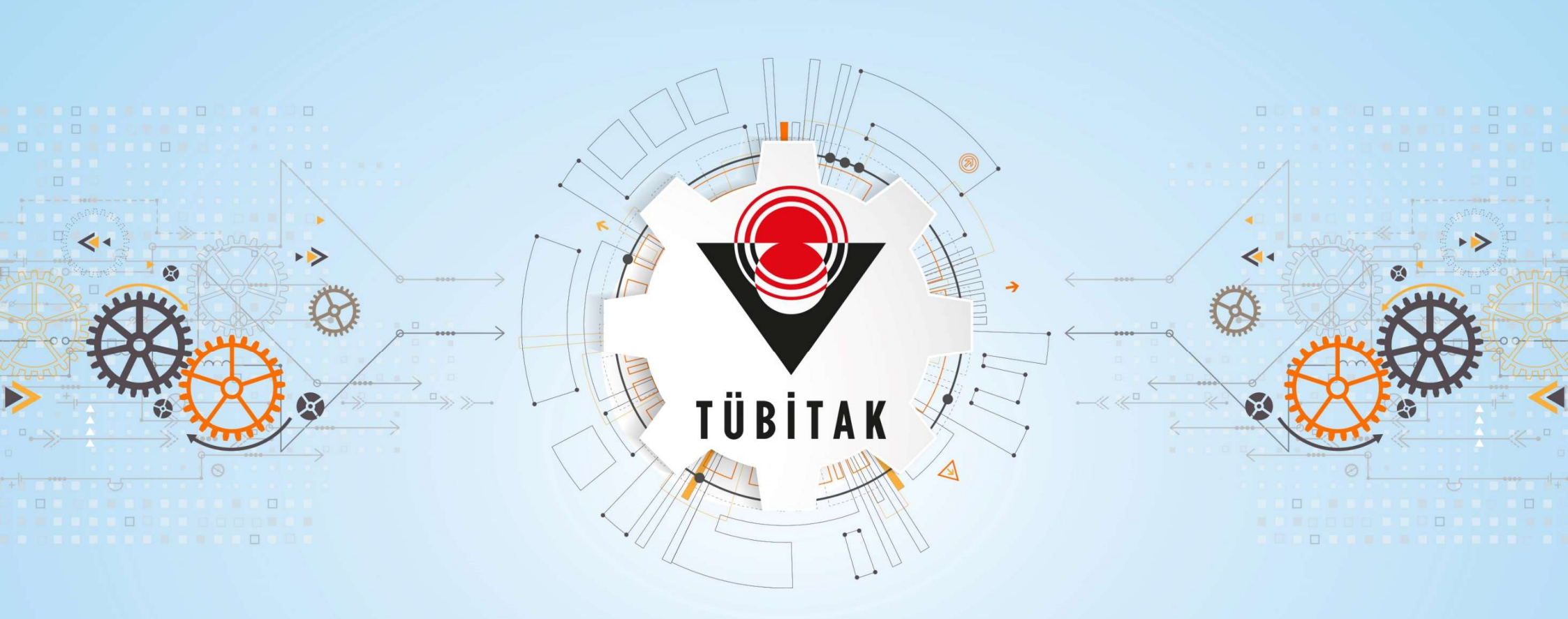
Endüstriyel Ar-Ge İçeriği - Özet

Projenin endüstriyel **Ar-Ge içeriği ve yenilikçi** yönü vurgulanmalıdır.

Kuruluşun **projeye katkısı** net bir şekilde belirtilmelidir.

Projenin **teknoloji düzeyi** literatür ve standartlar referans verilerek açıklanmalıdır.





PROJE ÖNERİSİ HAZIRLANMASI

II. Boyut

C. Proje Planı ve Kuruluşun Altyapısı

➤ İş Planı

- Detaylı İş-Zaman Çubuk Grafiği
- İş Paketleri Listesi
- Ara Çıktılar Listesi

➤ Proje Yönetimi ve Organizasyonu

- Proje Personel Listesi

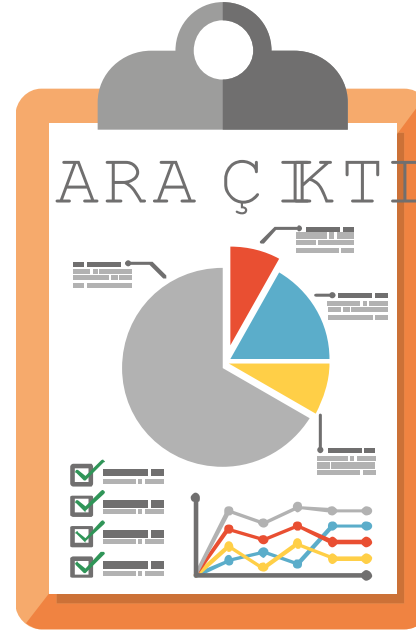
➤ Kuruluş Altyapısı

- Kuruluşun Ar-Ge Olanakları

Proje Planı ve Kuruluş Altyapısı

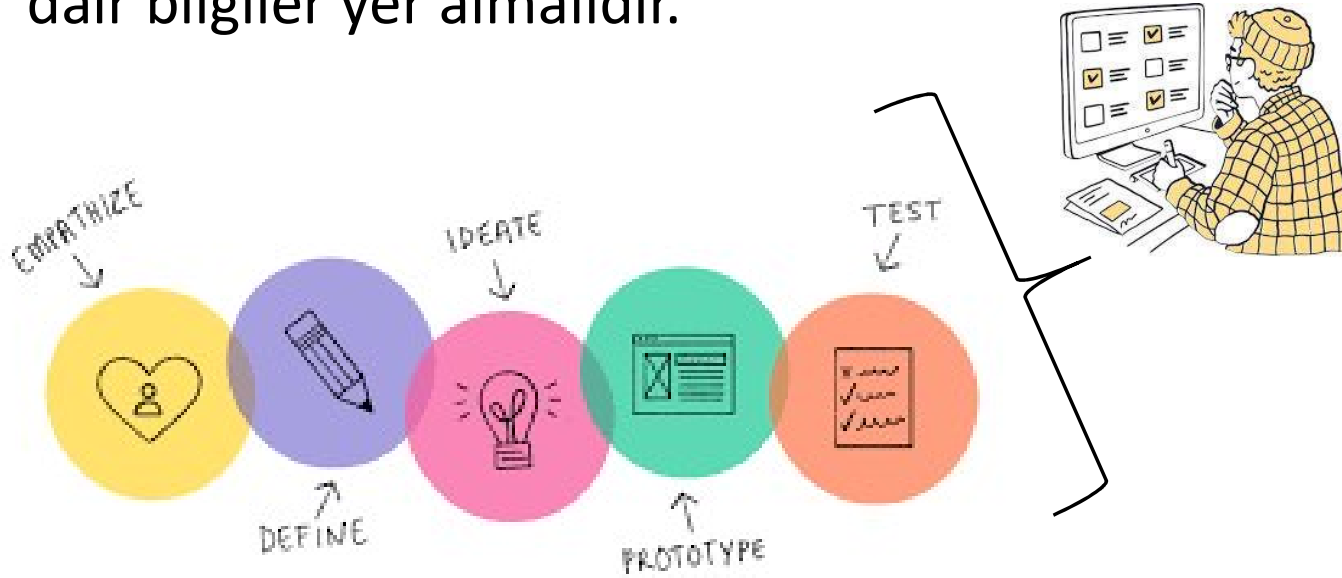
Proje, birbirini tamamlayan faaliyetlerden oluşan ve her birinin bitişi en az bir ara çıktı ile tanımlanmış olan iş paketlerinden oluşmalıdır.

Ara Çıktılar, projenin iş paketi faaliyeti sırasında oluşan tanımlı çıktılardır.



Proje Planı ve Kuruluş Altyapısı

Her bir iş paketinde, planlanan faaliyetler, kullanılacak yöntemler, incelenecek parametreler, testler, deneyler ve analizler, proje ara çıktıları ve başarı kriterleri, elde edilecek çıktıların diğer iş paketleriyle ilişkisine dair bilgiler yer almalıdır.



Örneğin:

- Ne testleri yapılacak,
- Hangi durumda başarılı,
- Hangi standart,
- Nerede test yapılacak
- vb.

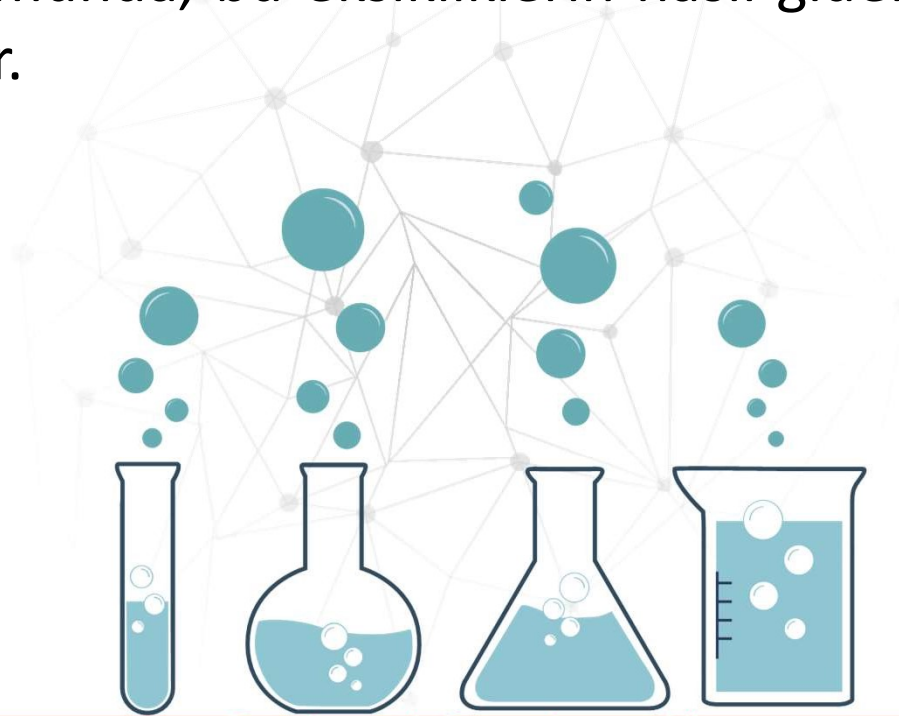
Proje Planı ve Kuruluş Altyapısı

İş-zaman çubuk grafiğinde, ana iş paketleri ve bunlara ait alt iş paketleri, projenin başlangıcından bitişine kadar hangi tarihler arasında yer alacağı belirtilmelidir.



Proje Planı ve Kuruluş Altyapısı

Projedeki temel Ar-Ge faaliyetlerinin gerçekleştirilebilmesi için, asgari altyapının firmada bulunması beklenir. Firmanın, tesis, laboratuvar, alet/teçhizat, kütüphane gibi olanakların tamamına sahip olmaması durumunda, bu eksikliklerin nasıl giderileceği planlanmalı ve anlatılmalıdır.





PROJE ÖNERİSİ HAZIRLANMASI

III. Boyut

D. Projenin Ekonomik Yarara ve Ulusal Kazanıma Dönüřebilirliđi

➤ Ekonomik Öngörüler

- Ticari Başarı potansiyeli
- Ekonomik Getiri Tahmini

➤ Ulusal Kazanımlar

- Ulusal bilgi birikimi ve teknolojik gelişime katkısı,
- Yeni uygulamalar veya Ar-Ge projeleri başlatma potansiyeli,
- Patent alma ve lisans/know-how satış beklentisi
- Yeni iş alanları oluşturma ve istihdam etkisi,
- Sektörel katkısı
- Projenin ve çıktılarının sosyo-kültürel hayata etkisi, Bilimsel yayına konu olma
- Çevreye ve canlılara olumlu etkileri.

Projenin Ekonomik Yarar ve Ulusal Kazanıma Dönüřebilirlik

Projenin sağlayacağı katma değer, proje çıktısının ticarileşme potansiyeli, firma verimliliğine ve rekabet gücüne katkıları, yurt içi/dışı pazar payı beklentisi ve ithal edilen bir ürünün yerini alma olasılığına yönelik bilgiler hazırlanmalıdır.

Projenin ekonomik getirileri ile ilgili tahminler belirli bir fizibilite çalışmasıyla hesaplanmalıdır. Yapılan fizibilite çalışması ile ilgili detaylar Proje Ekinde verilebilir.



Projenin Ekonomik Yarar ve Ulusal Kazanıma Dönüřebilirliđi

Proje ile elde edilecek çıktıyı ticarileřtirme veya ekonomik yarar elde etme stratejileri ve hedeflenen pazar ve müşteriler hakkında bilgi sunulmalıdır. Niyet Mektupları, İşbirliđi Protokolleri vb.

Projede hedeflenen çıktının iç ve dış pazarlar açısından ne gibi olanaklar sağlayacağı ve ithal edilen bir ürünün yerini alma olasılıđı belirtilmelidir.



Projenin Ekonomik Yarar ve Ulusal Kazanıma Dönüřebilirliđi

Ayrıca proje sonrası ticarileřme sürecinde ek yatırım ihtiyacı olacaksa bunun ne boyutta olduđu ve bu sürecin nasıl yönetileceđi hakkında bilgiler kaynađın ne kadar sürede ve nasıl geri kazanılacađı açıklanmalıdır.



Projenin Ekonomik Yarar ve Ulusal Kazanıma Dönüřebilirliđi

Projede hedeflenen çıktı pazara sunulacak bir ürün ise; Yurtdışı ve Yurtdışı Pazara Çıkış Süreleri, Satış Hasılatında Beklenen Artış ve Pazar Payında Beklenen Artışa ilişkin bilgiler ekonomik fizibilite çalışmaları ile hesaplanmalıdır.



Projenin Ekonomik Yarar ve Ulusal Kazanıma Dönüřebilirliđi

Projede hedeflenen ıktının bir süreç geliştirme veya iyileřtirme ise veya pazara sunulmayacak firma içinde kullanılacak bir ürün olduđu durumlarda ise; proje ıktısının firma verimliliđi, maliyet düşüşü, kalite artışı veya rekabet gücü gibi firmaya doğrudan ya da dolaylı olarak ekonomik getiri olarak ölçülebilecek katkıları hakkında bilgi verilmelidir.

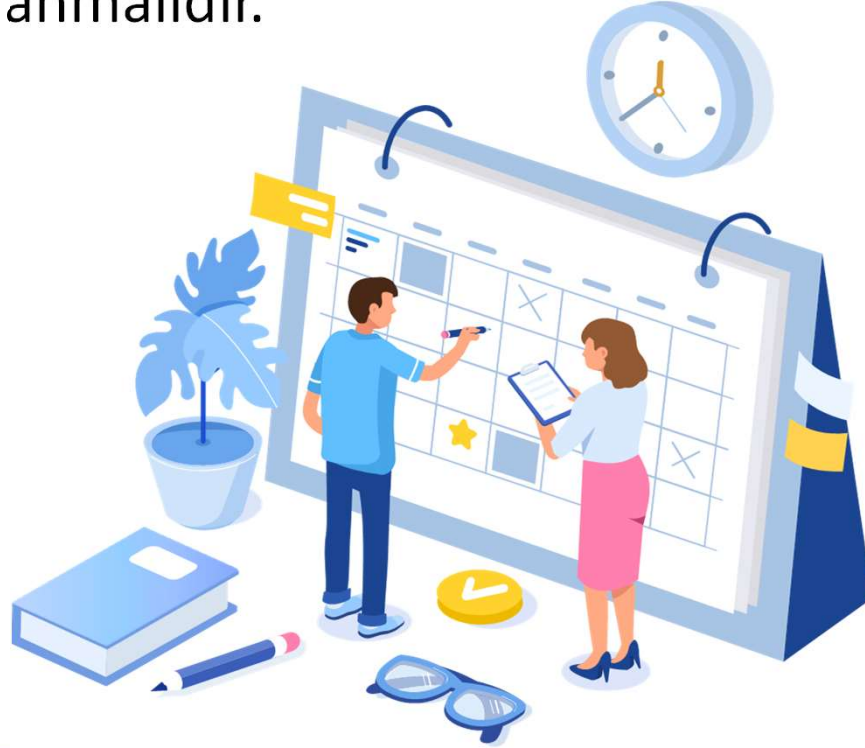


E. Risk ve Finansman Yapısı

- Projenin Yürütülmesi Sırasında Karşılaşılabilecek Riskler ve Alınacak Önlemler
- Proje Çıktısının Ticarileşmesi Aşamasında Karşılaşılabilecek Riskler ve Alınacak Önlemler
- Finansman Yönetimi

Risk ve Finansman Yönetimi

Projenin yürütülmesi ve proje çıktılarının ticarileşmesi sırasında karşılaşılması olası teknik, mali, idari ve hukuki riskler öngörülmesi, bunlara yönelik önleyici tedbirler ve risklerin gerçekleşmesi halinde yapılacaklar planlanmalıdır.



Risk ve Finansman Yönetimi

Örneğin; yurtdışından malzeme tedarikinde yaşanabilecek problemler, tasarım değişiklikleri sebebiyle oluşabilecek gecikmeler, proje personelinin işten ayrılması, yasal bir takım izinlerin alınma zorunluluğu, patent ve fikri mülkiyet hakları ile korunan benzer ürünler gibi.



Proje Bütçesi

Proje İş Planında yer alan faaliyetlerin yapılabilmesi için gerekli olduğu düşünülen maliyet unsurlarının belirtildiği ve gerekçelendirildiği bu bölümün amacı, tahmini maliyet unsurlarının öngörülen faaliyetlere uygunluğunun değerlendirilmesini sağlamaktır.



F. Proje Bütçesi

➤ Tahmini Maliyet Formları

- M011 Personel Giderleri
- M012 Seyahat Giderleri
- M013 Alet/Teçhizat/Yazılım/Yayın Alımları
- M014 Ar-Ge ve Test Kuruluşlarına Yaptırılan İşler
- M015 Hizmet Alımları
- M016 Malzeme Alımları

➤ Dönemsel Giderler Tablosu

Personel Giderleri

F.1 - PROJE BÜTÇESİ

M011 - PERSONEL GİDERLERİ

İş Paketi : 1 - ARAŞTIRMA VE ÖN TASARIM ÇALIŞMALARI (01.02. - 30.09.)							
Adı Soyadı	İş Paketindeki Görevi	Firmadaki Ünvanı	Adam/Ay Oranı	Ay	Toplam Adam-Ay	Aylık Maliyet	Toplam
	Tasarlanacak Cihaz için Gerekli Debi ve Soğutma Kapasitesi Testlerinin Tanımlanması, Onay Testlerinin Simülasyon Ortamında Analizi, Proses Tasarım Temel Çalışmaları	Ar-Ge ve Analiz Mühendisi	0,25	1,97	0,49		
İş Paketi : 2 - Tasarım (01.09. - 31.03.)							
Adı Soyadı	İş Paketindeki Görevi	Firmadaki Ünvanı	Adam/Ay Oranı	Ay	Toplam Adam-Ay	Aylık Maliyet	Toplam
	Araç yazılım ve dinamik şarj yazılım çalışması	Bilgisayar Mühendisi	0,2	7	1,4		
	Araçın 24V elektrik tesisat tasarımının yapılması	Elektrik-Elektronik Mühendisi	0,3	7	2,1		

Adam/ay oranları projede görev alacak kişilerin diğer iş yükleri de dikkate alınarak gerçekçi belirlenmelidir.

Proje Ar-Ge faaliyetlerinde görev almayacak kişilere yönelik gider beyanı yapılmamalıdır. (Pazarlama, muhasebe vb.)

Proje başvuru tarihi itibarıyla proje ekibinde, proje konusu ile ilgili en az lisans derecesine sahip firma çalışanı en az bir proje personeli bulunmalıdır.



Seyahat Giderleri

M012 - SEYAHAT GİDERLERİ

İş Paketi		Proje Geneli				
Gider S.No	Seyahati Yapacak Kişinin Adı Soyadı	Firmadaki Ünvanı	Seyahat Açıklaması	Seyahatin Proje Faaliyetleriyle İlişkisi	Şehir/Ülke	Tutarı (TL)
1		Test ve Analiz Birim Şefi	Oluşturulan transmisyonun araç seviyesi testlerinin uygulanması.	Ar-Ge tasarım çalışmalarının takibine yönelik seyahatler	Konya/Türkiye	

Öngörülen seyahatler projenin aksamadan yürütülmesi için gerekli mi?
Ar-Ge çalışmalarıyla ilişkili mi?
Pazarlama, tanıtım amaçlı seyahatler desteklenmez.



Seyahat gideri kapsamında, yalnızca şehirlerarası ve uluslararası "ekonomi sınıfı ulaşım gideri" desteklenmektedir.



Alet/Teçhizat/Yazılım/Yayın Alımları

M013 - ALET/TEÇHİZAT/YAZILIM/YAYIN ALIMLARI

İş Paketi		Proje Geneli								
Gider S.No	Alet/Teçhizat/ Yazılım/Yayın Adı	Adet	Kapasite	Teknik Özellik	Proje Faaliyetlerindeki Kullanım Amacı	Proje Sonrası Kullanım Yeri/Amacı		Birim Fiyatı (USD)	Birim Fiyatı (TL)	Toplam Tutar (TL)
						Ar-Ge	Üretim			
1	ANSYS FLUENT	1	U/D	CFD Yazılımı	Akış yolları ve termal optimizasyon	X				
2	LabVIEW	1	U/D	Test/Veri Toplama Yazılımı	Test sistemlerinin yazılımlarının yapılması	X				
3	AMESim	1	U/D	1D simülasyon yazılımı	Sistem simülasyonlarının yapılması	X				

Proje faaliyetleri için gerekli olanlar sunulmalı, üretime yönelik alt yapı niteliğinde giderler sunulmamalıdır.

Desteklenmesi uygun bulunan alımlar, proje tamamlandıktan sonra ağırlıklı olarak Ar-Ge çalışmalarında kullanılacak ise DOĞRUDAN, seri üretimde veya seri üretimin rutin analizlerinde kullanılacak ise ORANSAL olarak destek kapsamına alınmaktadır.



Ar-Ge ve Test Kuruluşlarına Yaptırılan İşler

M014 - AR-GE VE TEST KURULUŞLARINA YAPTIRILAN İŞLER

İş Paketi	4 - Numunelere Isıl İşlem Uygulanması ve Kaynak Prosesinin Denenmesi			
Gider S.No	Ar-Ge'nin Yaptırıldığı Kuruluş	Yaptırılan İşin Detaylı Açıklaması	Proje Faaliyetleriyle İlişkisi ve Firma Dışı Yaptırılma Gerekçesi	Tutan (TL)
1	Türü: Yurtiçi-Kamu Araştırma Enstitüsü	Türü: Test/Analiz HIP prosesi projemizin 4. iş paketi kapsamında uygulanacak ısıtım yöntemlerinden birisi olacaktır. Özellikle EBM yöntemi ile üretilen parçaların içerisinde bulunan (hata olarak kabul edilen)mikro-porozitelerin giderilmesi ve/veya boyutunun küçültülmesi ile parçaların basma ve yorulma dayanımını iyileştiren en iyi yöntem olması sebebiyle uygulanacaktır.	HIP fırını firmamız bünyesinde bulunmamaktadır. Bu nedenle hizmet alımı şeklinde kullanmamız gerekmektedir.	

Öngörülen tutarların piyasa koşullarına uygun olması gerekmektedir.



Hizmet Alımları

M015 - HİZMET ALIMLARI

İş Paketi		Proje Geneli		
Gider S.No	Danışmanlık ve Diğer Hizmetlerin Alındığı Kuruluş	Hizmetin Açıklaması	Proje Faaliyetleriyle İlişkisi ve Firma Dışı Yapıtılma Gerekçesi	Tutarı (TL)
1	Türü: Yurtiçi-KOBİ Ölçeğinde Kuruluş İşlem San. Tic. A.Ş.	Türü: Ara Mamül Üretimi Pim, piston, mil ve valf parçalarına sertleştirme işlemi yapılacaktır.	Parçaların sertliği, tane yapısı ve mekanik özelliklerinin istenen değerde olması ve böylece kullanıma uygun hale getirilmesi için sertleştirme işlemi uygulanacaktır.Firmamızda ısıtım işlem altyapısı bulunmamaktadır.	

Öngörülen tutarların piyasa koşullarına uygun olması gerekmektedir.



Malzeme Alımları

M016 - MALZEME ALIMLARI

İş Paketi		Proje Genel					
Gider S.No	Malzeme Adı	Proje Faaliyetlerindeki Kullanım Amacı	Miktarı ve Birimi	Miktarın Gerekçelendirilmesi	Birim Fiyatı (USD)	Birim Fiyatı (TL)	Toplam Tutarı (TL)
1	Sac Malzeme	Frame olarak mekanizma ve diğer parçalarda kullanılacaktır.		Deneme üretimlerinin gerçekleştirilebilmesi, kimyasal analizlerin ve test çalışmalarının gerçekleştirilmesi için kg ihtiyaç bulunmaktadır.			
2	Gövde Malzemesi	Uzun karbon elyaflı polyamid 6.6 1 sınıf malzeme prototip ürün geliştirilmesinden kullanılacaktır.		Deneme üretimlerinin gerçekleştirilebilmesi, kimyasal analizlerin ve test çalışmalarının gerçekleştirilmesi için kg ihtiyaç bulunmaktadır.			
3	Namlu Malzemesi	ESR'li, geliştirilmiş namlu malzemesi prototip ürün geliştirilmesinden kullanılacaktır.		Deneme üretimlerinin gerçekleştirilebilmesi, kimyasal analizlerin ve test çalışmalarının gerçekleştirilmesi için kg ihtiyaç bulunmaktadır.			

Projede hedeflenen çıktının üretilmesi ve test/deneylerin gerçekleştirilmesi için gerekli malzemeler sunulmalıdır.

Öngörülen tutarların piyasa koşullarına uygun olması gerekmektedir.

Alımların miktarları proje faaliyetleri ile uyumlu olmalıdır. Birden fazla prototip/deneme yapılacaksa nedenleri açıklanmalıdır.



Desteklenmeyen Giderler



- Katma değer vergisi,
- Dağıtım, pazarlama ve reklâm giderleri,
- Patent, faydalı model, tasarım, coğrafi işaret ve marka tescil giderleri,
- 1501'de AGY100, AGY300 doküman hazırlama ve hazırlatma giderleri,
- Araç kiralama ve seyahatlerde kullanılan yakıt giderleri.

Desteklenmeyen Giderler



- Konaklama giderleri,
- Üretime yönelik altyapı yatırımı ağırlıklı giderler,
- Ofis, depo, stant kira giderleri,
- Kırtasiye giderleri,
- CE ve kalite belgelendirme giderleri



Proje Öneri Bilgileri Formu

TÜBİTAK TEYDEB
Proje Değerlendirme ve İzleme Sistemi

TÜBİTAK Ana Sayfa | PROJES Ana Sayfa

Ana Sayfa | Sorgulamalar | İşlemler | Toplantı İşlemleri | İstatistikler | Rol Değiştir

İletişim Kutusu (0 yeni) | Sistem Bildirimleri (0 yeni)

Çağrılı 1501 - Sanayi Ar-Ge Projeleri Destekleme Programı Başvurusu

Proje Adı : []

Geçici Proje No : []

Son Güncelleme Tarihi : 18.02.2020 16:19

Başvuru Durumu : **Gönderildi**

Çağrı Bilgileri : [Çağrı Bilgileri](#)

Proje No : []

Ön Kayıt Durumu : **Ön Kayıt Yapıldı**

Başvuru Tarihi : 18.02.2020 16:58

Çağrı Kapanış Tarihi : 06.03.2020 17:00

A.Kuruluş Bilgileri ve Proje Özeti

1. Proje Ön Bilgileri

2. Kuruluş Bilgileri

3. Proje Kısa Tanıtım

B.Projenin Endüstriyel Ar-Ge İçeriği, Teknoloji Düzeyi ve Yenilikçi Yönü

1. Projenin Çağrı Konusuyla İlişkisi ve Hedefleri

2. Projenin Teknoloji Düzeyi

3. Projenin Somut / Ölçülebilir Hedefleri, Tanıtımı ve Çözüm Yaklaşımları (Ar-Ge Sistematiği)

4. Projenin Yenilikçi Yönleri

C.Proje Planı ve Kuruluş Alt Yapısı

1. İş Planı

2. Proje Yönetimi ve Organizasyonu

3. Kuruluş Alt Yapısı

D.Projenin Ekonomik Yarara ve Ulusal Kazanma Dönüşebilirliği

1. Ekonomik Öngörüler

2. Ulusal Kazanımlar

E.Risk ve Finansman Yapısı

1. Risk ve Finansman Yönetimi

F.Proje Bütçesi

1. M011 Personel Giderleri

2. M012 Seyahat Giderleri

3. M013 Alet/Teçhizat/Yazılım/Yayın Aımları

4. M014 Ar-Ge ve Test Kuruluşlarına Yapılan İşler

5. M015 Hizmet Aımları

6. M016 Malzeme Aımları

7. M030 Dönemsel Giderler Tablosu

G.Ekler

1. Proje Önerisi Ekleri

A.Kuruluş Bilgileri ve Proje Özeti

1. Proje Ön Bilgileri

Yasal/Özel izin : Proje çalışmaları yasal/özel izin (Etik Kurul vb) gerektirmektedir. Proje çalışmaları yasal/özel izin (Etik Kurul vb) gerektirmemektedir.

Proje bilgileri paylaşım : Proje adı ve Proje Amacı bölümünde verilen bilgilerin başarı öyküsü vb tanıtım Proje bilgileri faaliyetlerinde, analiz ve raporlama çalışmalarında yayımlanmasına onay veriyorum. Proje destek süreci tamamlandıktan sonra projenin adının ve amacının TÜBİTAK web sayfasında yayımlanmasına onay veriyorum.

Projenin Adı : []

Bilimsel ve Teknolojik Alanlar :

40.140.20.60	Teknik Bilimler > Endüstri Mühendisliği > Eniyileme Kuramı Ve Yöntemleri > Sezgisel Yöntemler
40.140.20.70	Teknik Bilimler > Endüstri Mühendisliği > Eniyileme Kuramı Ve Yöntemleri > Tamsayı Ve Karşık Tamsayı Programlama

Ar-Ge Çalışmalarının Yürütüleceği Sektör:

Proje Çıktısının Kullanılacağı Sektör:

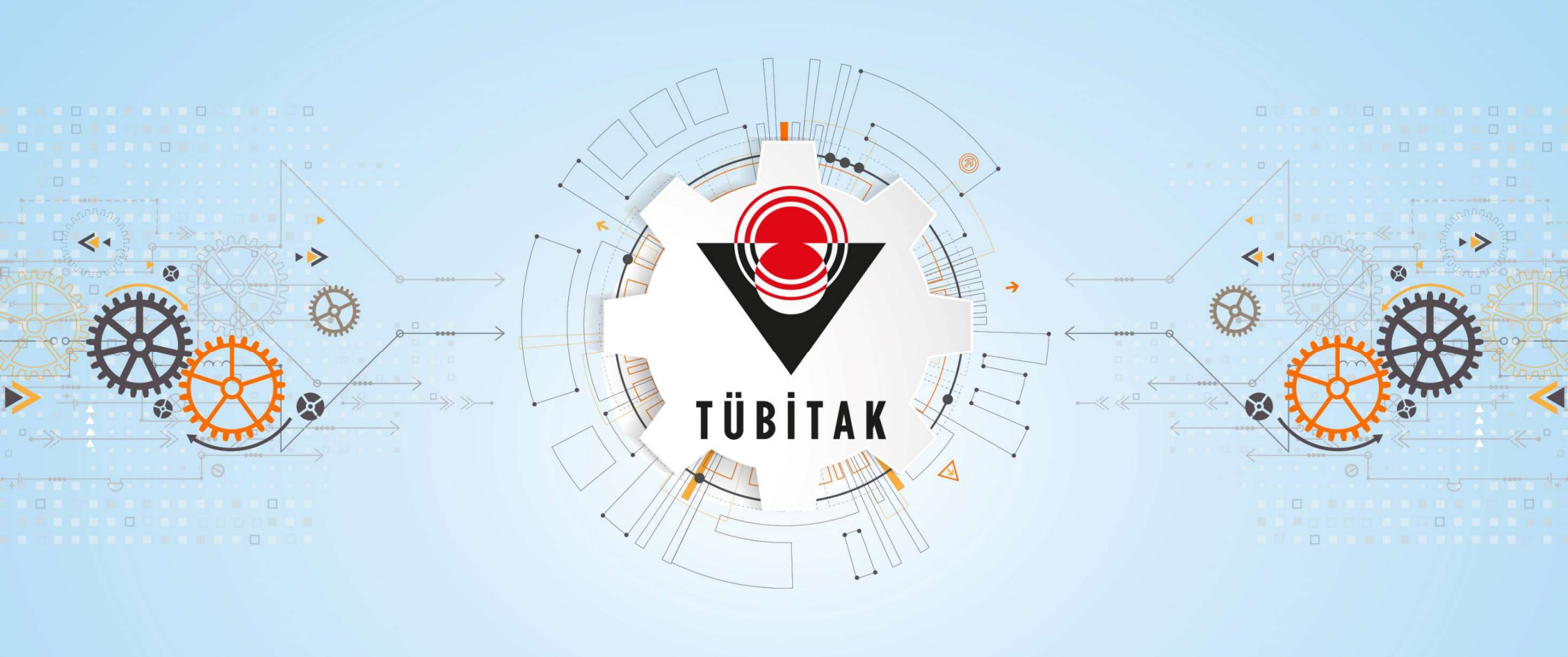
Proje Çıktısının Ekonomik Faaliyet Sınıfı (NACE Kodu)x

Proje Çıktısının GTİP KODU:

Proje Başlangıç Tek. Hazırlık Seviyesi:

Proje Sonunda Ulaşılmış Hedeflenen Tek. Hazırlık Seviyesi:

Teknoloji Grubu :



SONUÇ - GÜNÜN ÖZETİ

Proje Başvurusunda Nelere Dikkat Edilmeli?

- Projede kullanılacak **yöntem ve teknikler** detaylı açıklanmalı
- Proje **süresi ve bütçesi** gerçekçi tahmin edilmeli
- İş paketleri arasındaki ilişkileri iyi kurgulanmalı
- Projeyi gerçekleştirmek için gerekli **işbirlikleri ve hizmet alımları** tanımlanmalı
- **Proje ekibi** projeyi gerçekleştirebilir nitelikte oluşturulmalı

Proje Başvurusunda Nelere Dikkat Edilmeli?

- Projenin endüstriyel **Ar-Ge içeriği ve yenilikçi yönü** öne çıkarılmalı
- **Kuruluşun katkısı** net bir şekilde belirtilmeli
- Projenin **teknoloji düzeyi** gerekirse üniversitelerin ve Ar-Ge kuruluşlarının literatür ve desteği ile standartlar referans verilerek açıklanmalı
- Projenin **hedef, çıktıları ve başarı ölçütleri** net ve ölçülebilir biçimde tanımlanmalı

Başvuru Öncesi Yapılacaklar

Başvuru öncesinde aşağıdaki dokümanların incelenmesi önerilir:

01

Uygulama Esasları

Proje başvuru, değerlendirme, karar, izleme ve sonuçlandırma süreçlerine ilişkin idari, mali ve hukuki kuralları içerir.

02

Boş Proje Başvuru Dokümanı

03

Proje Öneri Bilgileri Hazırlama Kılavuzu

04

Değerlendirme Ölçütleri

05

Mali Rapor Hazırlama Kılavuzu



İtirazlar

- Firmalar 24 saat içerisinde PRODİS üzerinde gerekçe sunarak itiraz edebilmektedir. İtirazlar Kurul'da görüşülerek karara bağlanmaktadır.
- Projenin değerlendirme süreci devam ederken de firmaların hakemlere dilekçe ile itiraz hakkı bulunmaktadır. Bu talepler Kurul'da görüşülerek karara bağlanmaktadır.
- Ret Kararlarına İtiraz, TÜBİTAK'ın gönderdiği Karar Yazısının Tebliğinden itibaren 15 gün içinde [TÜBİMER'e](#) yapılır.
- Destek Kapsamına itiraz, açık bir gerekçe belirtilerek TEYDEB'e yapılır.

Program Mevzuatı

The screenshot displays the TUBITAK 1501 program website. The main navigation bar includes 'AkademiK', 'Sanayi', 'Kamu', 'Bilimsel Etkinlik', and 'Bilim ve Toplum'. The 'Sanayi' section is active. The main content area features a large image of scientists in a lab with the '1501 SANAYI ArGe PROJELERİ DESTEKLEME PROGRAMI' logo. Below this, the '1501 - TÜBİTAK Sanayi Ar-Ge Projeleri Destekleme Programı' section is visible. The 'Mevzuat' (Legislation) dropdown menu is open, showing options: 'Genel Bilgi', 'Başvuru', 'Değerlendirme', 'İzleme', 'Formlar Yöntem', 'Mali Hususlar ve Ödeme', and 'Mevzuat'. A red arrow points to the 'Mevzuat' option. The page footer includes the TUBITAK logo and the text 'Sağlanan destek hibe şeklindedir (geri ödemesizdir)'.

ak.gov.tr

PRODİS Giriş

PRODİS TEYDEB

AkademiK Sanayi Kamu Bilimsel Etkinlik Bilim ve Toplum

Anasayfa

1501 - TÜBİTAK Sanayi Ar-Ge Projeleri Destekleme Programı

A+ A-

Ar-Ge, bilimsel ve teknik bilgi birikimini artırmak amacıyla, sistematik bir temelde yürütülen yenilikçi faaliyetler ve oluşan bilgi birikiminin yeni uygulamalarda (ürün, süreç) kullanımıdır. Yenilik ise, bir fikri, geliştirilmiş, iyileştirilmiş ya da yeni ve satılabilir bir ürüne veya sürece dönüştürmeye yönelik bir dizi bilimsel, teknolojik, mali ve ticari faaliyeti ifade eder.

1501 Sanayi Ar-Ge Destek Programı ile Küçük ve Orta Büyüklükteki İşletmeler (KOBİ) ölçeğindeki kuruluşların proje esaslı araştırma - teknoloji geliştirme ve yenilikçilik faaliyetlerinin desteklenmesi hedeflenmektedir. 1501 Sanayi Ar-Ge Destek Programı çağrılı olarak yürütülmektedir.

Sağlanan destek hibe şeklindedir (geri ödemesizdir).

- Değerlendirme Süreci Dokümanları

Sağlanan destek hibe şeklindedir (geri ödemesizdir).

Mevzuat

TÜBİTAK

Tamamlanan Proje Bilgilerine Ulaşmak için

TÜBİTAK Açık Bilim Politikası doğrultusunda yeni iş birliklerinin oluşturulmasına yardımcı olmak ve tamamlanan projelerin ticarileştirilmesine katkı sağlamak amacıyla TEYDEB tarafından desteklenen tamamlanmış projelere ait bilgilere 18.05.2021 tarihinden itibaren TEYDEB ana web sayfası olan <https://teydeb.tubitak.gov.tr/teydebanasayfa.htm> linki üzerinden erişim sağlanabilmektedir.

PAYLAŞILAN VERİ ALANLARI:

- Proje Adı
- Kuruluş Adı
- Kuruluş İli
- Proje Başlama / Bitiş Tarihi
- Anahtar Kelimeler
- Bilimsel Teknolojik Faaliyet Alanı
- Ar-Ge Çalışmalarının Yürütüleceği Sektör
- Proje Çıktılarının Kullanılacağı Sektör
- Projenin Özeti (Kuruluşun Onay Vermesi Durumunda)
- Projenin Amacı (Kuruluşun Onay Vermesi Durumunda)
- Tamamlanmış Projeler için Proje Çıktılarının Teknik Özellikleri (Kuruluşun Onay Vermesi Durumunda)
- Tamamlanmış Projeler için Proje Çıktılarının Teknik Özellikleri (Kuruluşun Onay Vermesi Durumunda)

PRODİS TEYDEB

Tamamlanmış Proje Sorgula

[Kullanım Kılavuzu](#)

Proje Adı

Kuruluş Adı

Kuruluş İli

Anahtar Kelimeler

Bilimsel Teknolojik Faaliyet Alanı

Tüm bilimsel teknolojik faaliyet alanlarını görmek için tıklayınız.

Ar-Ge Çalışmalarının Yürütüleceği Sektör

Proje Çıktılarının Kullanılacağı Sektör

Tüm sektör alanlarını görmek için tıklayınız.

Yıl Aralığı -

!Proje sorgulaması yapabilmek için yukarıdaki alanlardan en az bir tanesi dolu olmalıdır.

PRODİS Giriş

Yeni Kullanıcı Kaydı

Gerekli Yazılımlar

Sıkça Sorulan Sorular

Elektronik İmza

Mobil İmza

Mevzuat ve Belgeler

Yardımcı Kılavuzlar **YENİ**

Tamamlanmış Projeler

Twitter ve Instagram Hesapları



@Tubitak

@tubitakteydeb



@tubitak



Program İletişim Adresleri

Etkinlik talepleri için: teydeb.etap@tubitak.gov.tr

Programlarla ilgili sorular için:

- 1501@tubitak.gov.tr (Sanayi Ar-Ge)
- 1503@tubitak.gov.tr (Proje Pazarları)
- 1505@tubitak.gov.tr (Üniversite- Sanayi İşbirliği)
- 1507@tubitak.gov.tr (KOBİ Başlangıç Ar-Ge)
- 1509@tubitak.gov.tr (Uluslararası Destek)
- 1511@tubitak.gov.tr, hamle@sanayi.gov.tr (HAMLE)
- 1513@tubitak.gov.tr (TTO)
- 1515@tubitak.gov.tr (Öncül Ar-Ge Laboratuvarları)
- 1602@tubitak.gov.tr (Patent Destek)
- 1702@tubitak.gov.tr (Patent Lisans)
- 1707@tubitak.gov.tr (Sipariş Ar-Ge)
- 1709@tubitak.gov.tr (EUREKA EUROSTARS)
- 1711@tubitak.gov.tr (Yapay Zeka Ekosistem)
- bigg@tubitak.gov.tr (Girişimcilik Destekleme)
- sayem.basvuru@tubitak.gov.tr (1833 SAYEM Yeşil Dönüşüm)
- tech-investr@tubitak.gov.tr (Girişim Sermayesi Destekleme)
- yesilsanayi.basvuru@tubitak.gov.tr (1832 Sanayide Yeşil Dönüşüm)
- yesilsanayi.mentor@tubitak.gov.tr (1831 Yeşil İnovasyon Teknoloji Mentörlük Çağrısı)

Teşekkürler

