

TÜSİAD: “Genişleme istihdam rakamlarına yansımıyor”

Türk Sanayicileri ve İşadamları Derneği (TÜSİAD), DİE tarafından açıklanan 2003 yılı 3. dönem Hanehalkı İşgücü Anketi geçici sonuçları ile ilgili bir açıklama yaptı. Açıklamada şu görüşlere yer verildi:

“Türkiye son on yılda yaşadığı ekonomik krizler nedeniyle büyüme ve istihdam alanında olumsuz bir performans sergilemiş, işsizlik oranları özellikle son kriz ertesinde ciddi bir sıçrama göstermiştir. Her yıl işgücüne eklenen nüfus da dikkate alındığında, yüksek işsizlik oranlarının yarattığı ekonomik, siyasal ve toplumsal sorunların önüne geçebilmek önem kazanmaktadır. 2003 yılının 3. üç aylık dönemde kent nüfusunda işsiz sayısı 1 milyon 809 bin, işsizlik oranı yüzde 13.4 ‘dür.

Bu yıl mayıs ayında yayınlanan “Türkiye’de İşgücü Piyasası ve İşsizlik” raporumuzda yer aldığı üzere, yıllık ortalama yüzde 2.5 civarında artan tarım-dışı işgücü arzının gelecek on yılda artış oranının yüzde 4.1’e yükseleceği tahmin edilmektedir. Yıllık yüzde 5 büyüme oranı varsayımı altında, önümüzdeki 2010 yılına kadar işgücüne yaklaşık 6 milyon kişinin ekleneceği öngörülmekte, yüzde 13’ün üzerinde seyreden tarım-dışı işsizlik oranının aşağılara çekilebilmesi için her yıl 750,000 net istihdamın yaratılması gerekmektedir. Oysa, 2001-2003 döneminde en yüksek istihdam artışı yıllık rakamlarla 460.000 kişi olmuş, bu rakam son üç aylık dönemde 60.000 kişiye düşmüştür. Yani, performans 750.000 kişinin çok altındadır. Bu büyüklükteki ek istihdamın yaratılabilmesi için yüksek sürdürülebilir bir ekonomik büyümenin yakalanması önkoşuldur. Yaklaşık son bir yıllık dönemde yüksek üretim artışı sağlanmış olmasına rağmen, istihdam rakamlarında henüz ciddi bir iyileşme ortaya çıkmamıştır.

İçinde bulunduğumuz dönemde, verimlilik artışları ekonomik büyümeden daha hızlı gerçekleşmektedir. Yaşanan krizin ardından uygulanmakta olan istikrar programı ve artan küresel rekabet, firma karlılıkları üzerinde baskı yaratmış, karşılığında firmaların emek verimliliklerini artırmalarına neden olmuştur. Bu süreç, istihdam rakamlarındaki iyileşmeyi geciktirmiş ve kayıtdışı istihdamı teşvik etmiştir.

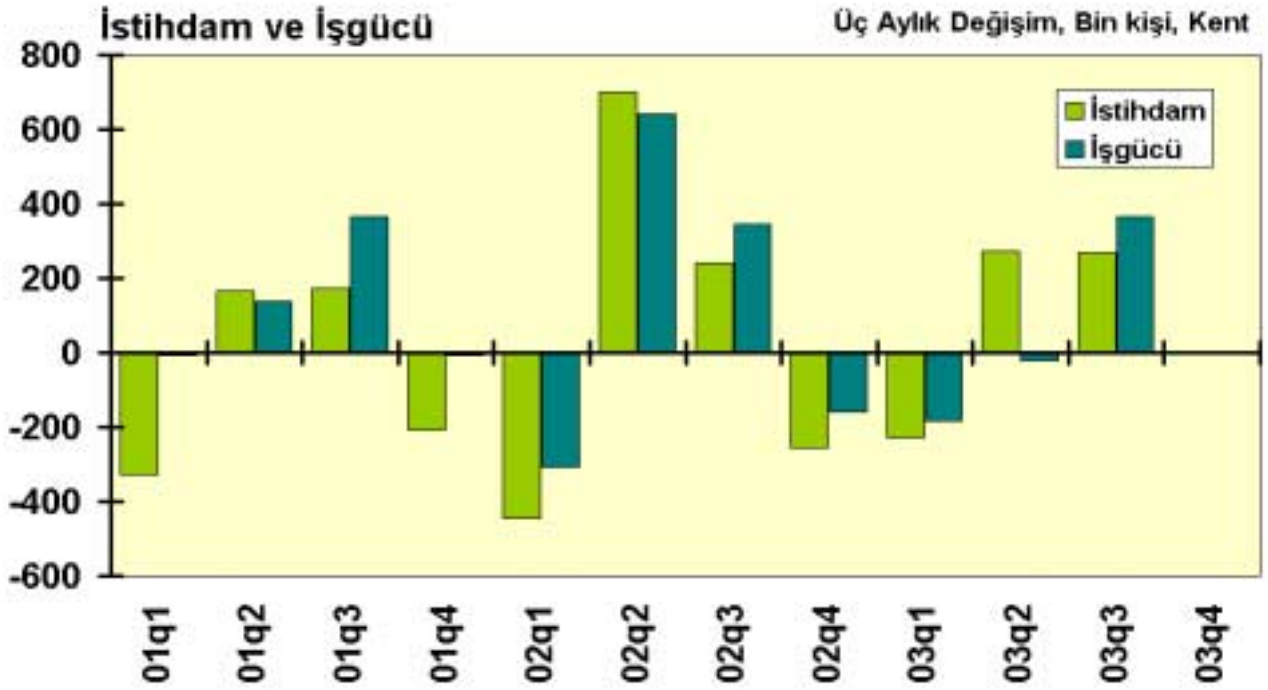
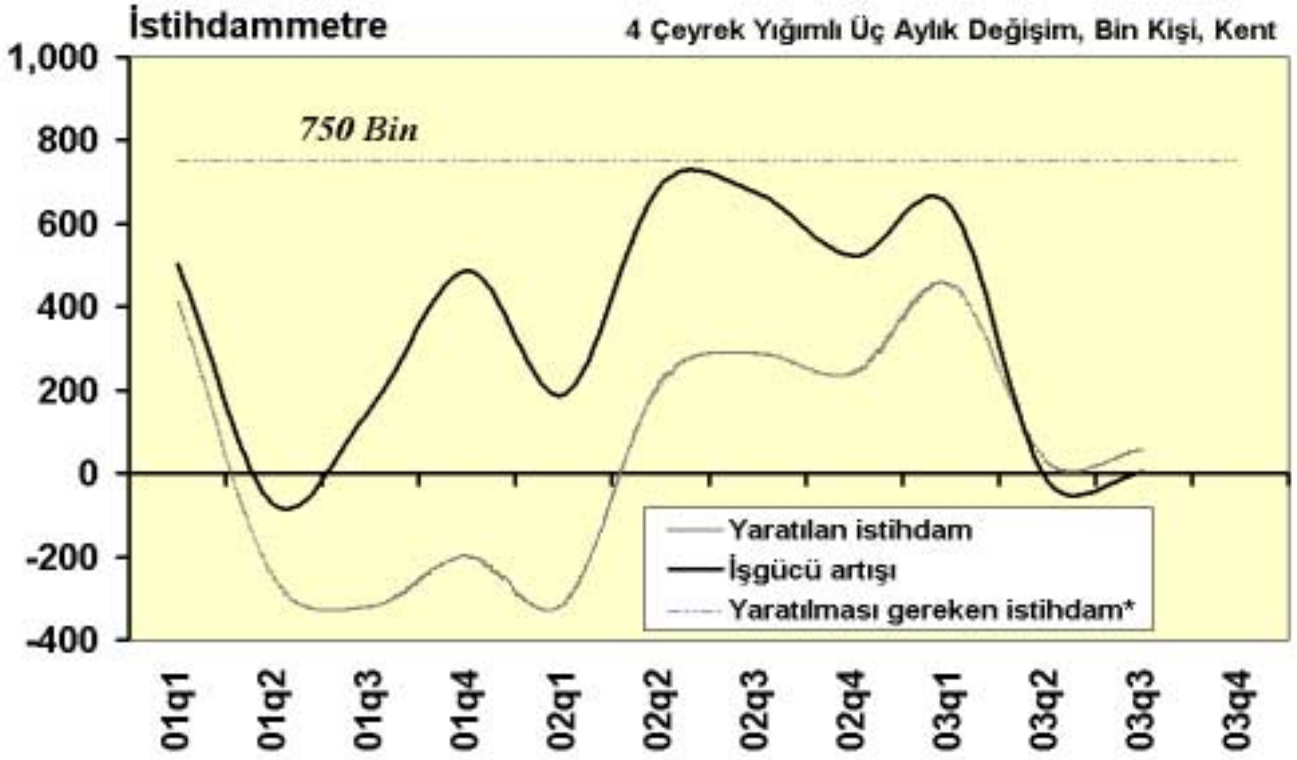
İstihdamın azalmasında önemli bir diğer etken reel ücretlerin artış oranlarıdır. Geçmişte yaşanan enflasyon ve verimlilik oranlarıyla bağdaşmayan nominal ücret artışları (Mevcut 223.8 milyon düzeyinden 350 milyona yükseltilmesi görüşü, yüzde 56.4 artış), rekabet gücü kaybının önlenmesi saikiyle istihdamı azaltıcı etki yapmışlardır. Bu nedenle, asgari ücret belirlenmesinde beklenen enflasyon (2004 yılında yüzde 12) ve beklenen verimlilik artışı (2004 yılında yüzde 7) varsayılarak ve geçmiş tecrübelerin gözönüne alınarak saptanmasında fayda bulunmaktadır. Asgari ücretlerdeki artışların vergi indirimleri yoluyla sağlanması rekabet gücünü etkilemeyecektir.

Türkiye’de işsizlikle etkili bir mücadelenin yolu sürdürülebilir ve yüksek ekonomik büyümeden geçmektedir. Bu amaçla, yatırım ortamının önündeki engellerin kaldırılması, ekonomik programın tavizsiz uygulanmasına devam edilmesi ve ücret dışı işgücü maliyetlerinin düşürülerek kayıtlı istihdamın teşvik edilmesi gerekmektedir.

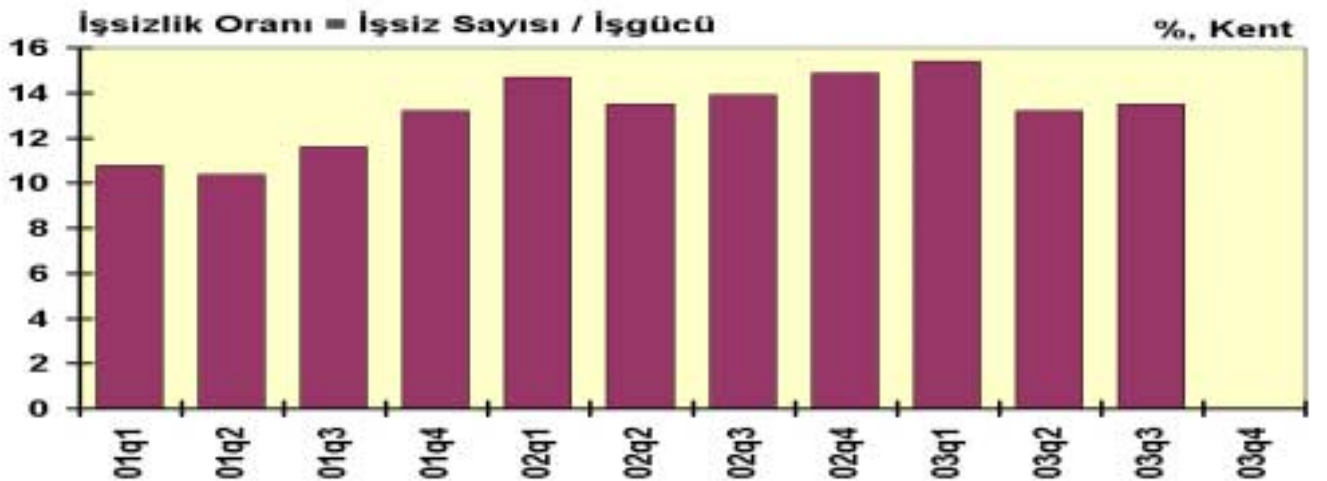
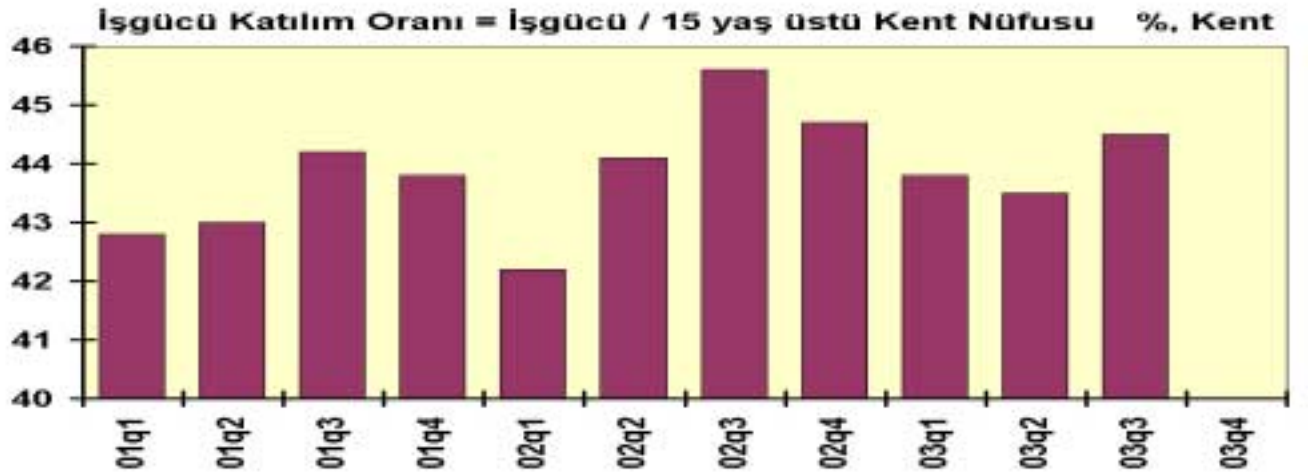
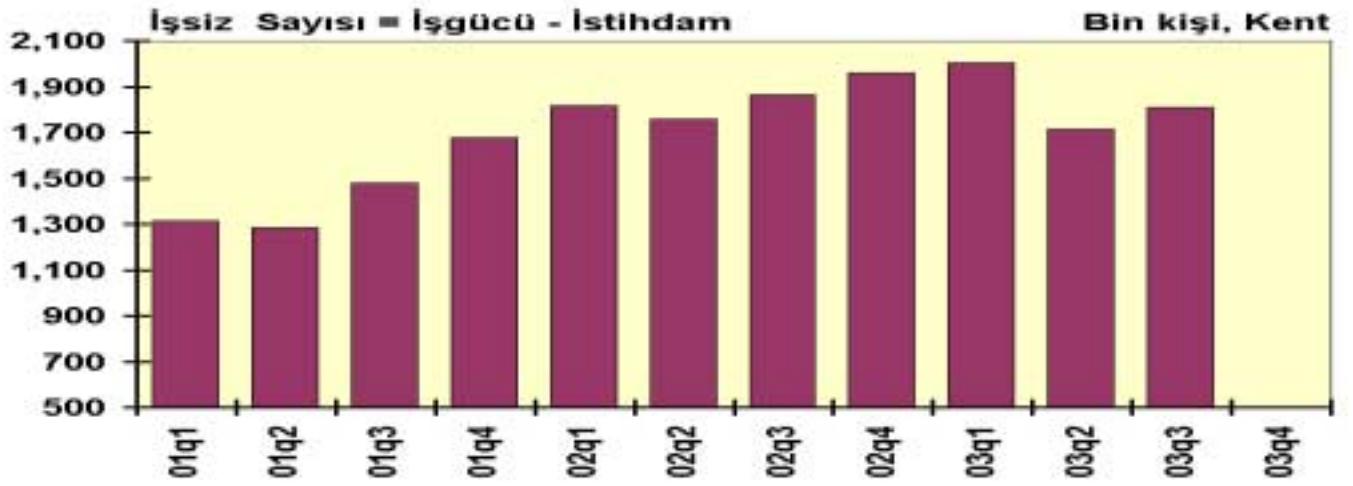
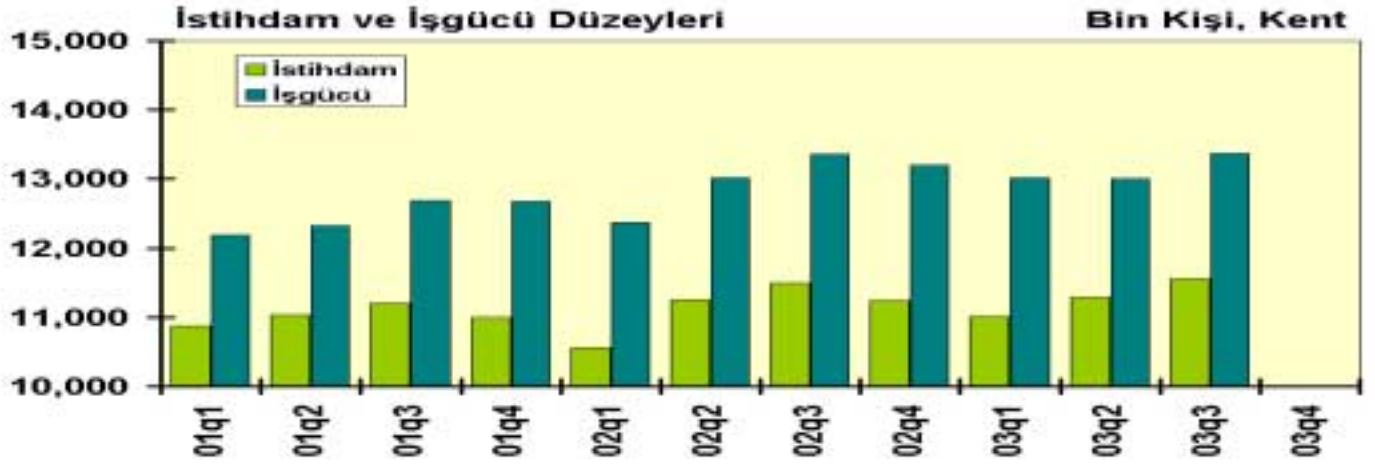
Ek 1: İstihdam-metre(Grafik) Ek 2: İşgücü katılım ve işsizlik oranları (Grafik) Ek 3: Üretim, istihdam, verimlilik ve reel ücretler(Grafik) Ek 4: İşgücü ve istihdam(Tablo)

TÜRK SANAYİCİLERİ VE İŞADAMLARI DERNEĞİ
BASIN BÜROSU

Meşrutiyet cad.No.74 Tepebaşı 80050 – İSTANBUL
Tel: (0212) 2495448 / 2491929 / 2515313 / 2490723 Fax: (0212) 2933783

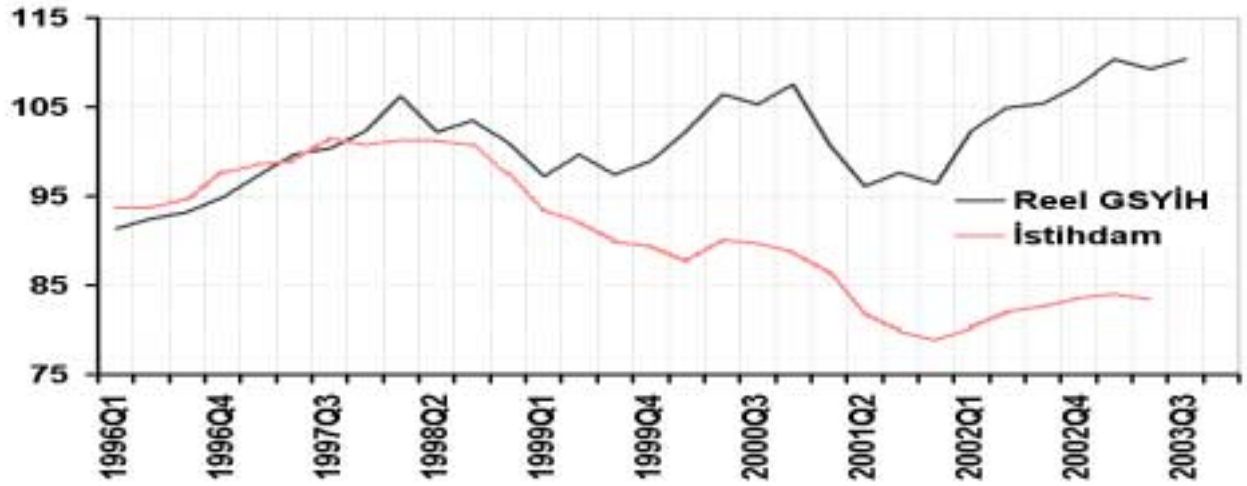


* **Yaratılması gereken istihdam:** Yıllık %5 büyüme oranı varsayımı altında, önümüzdeki 2010 yılına kadarki dönemde işgücüne yaklaşık 6 milyon kişinin ekleneceği öngörülmekte, %14'ün üzerinde seyreden tarım-dışı işsizlik oranının düşürülebilmesi için her yıl 750,000 net istihdamın yaratılması zorunluluğu oraya çıkmaktadır. (*Türkiye'de İşgücü Piyasası ve İşsizlik, TÜSİAD Raporu, Aralık 2002*)



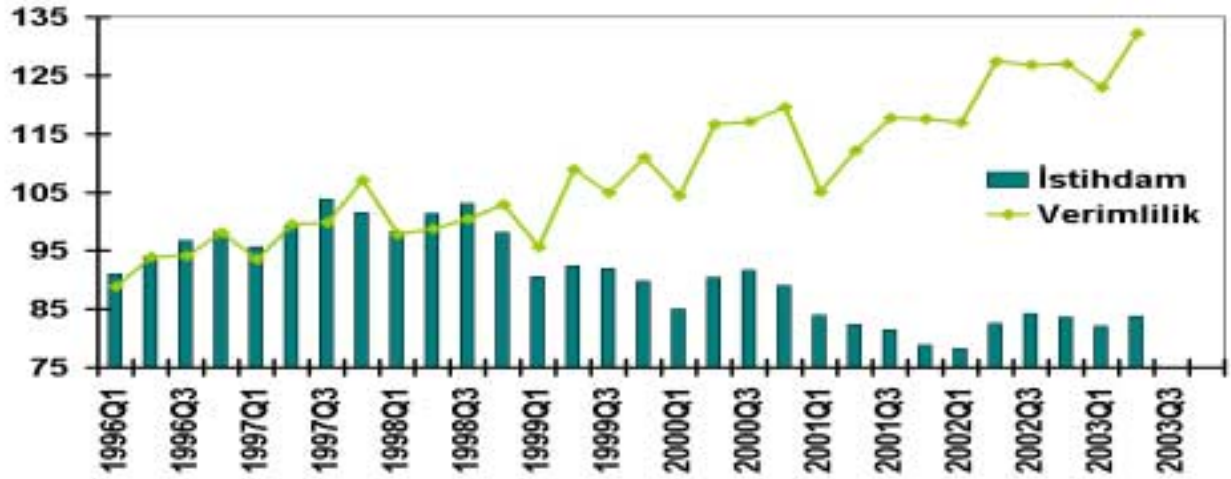
1997 = 100, mevsimsel düzeltilmiş

Reel GSYİH ve İstihdam, 1996-2003



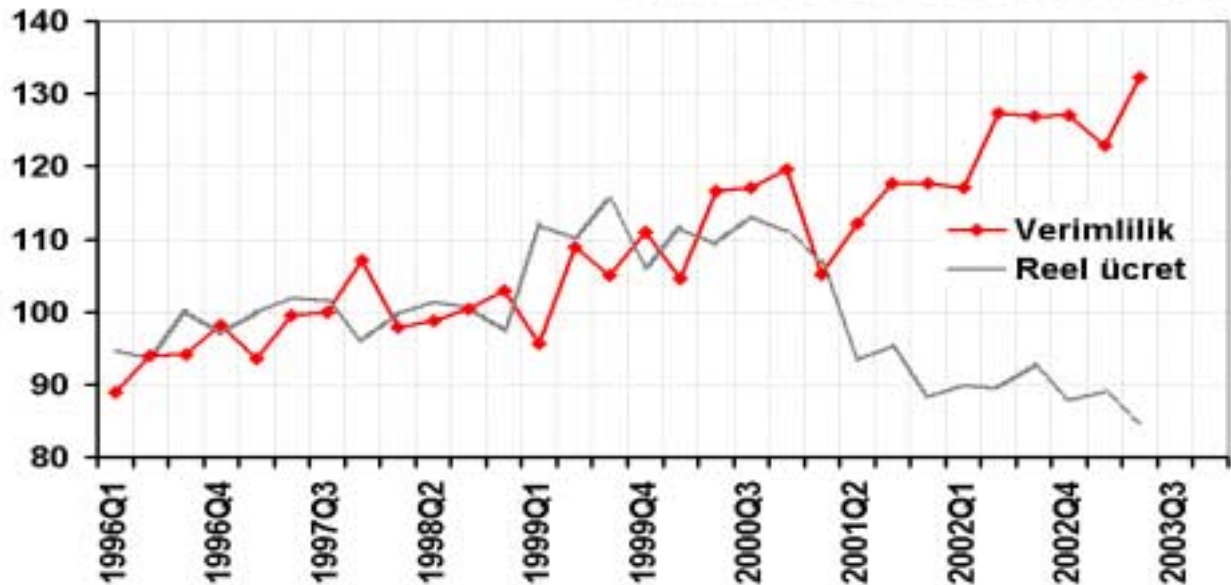
1997 = 100

İstihdam ve Çalışan Verimliliği, 1996-2003



1997 = 100

Verimlilik ve Reel Ücretler, 1996-2003



İstihdam, İşgücü ve İşsizlik
(Kent rakamları, 2001Q1 – 2003Q3)

	2001				2002				2003			
	I	II	III	IV	I	II	III	IV	I	II	III	IV
<i>(yüzde)</i>												
İşsizlik Oranı	10.8	10.4	11.6	13.2	14.7	13.5	13.9	14.9	15.4	13.2	13.5	--
İşgücü Katılım Oranı	42.8	43.0	44.2	43.8	42.2	44.1	45.6	44.7	43.8	43.5	44.5	--
<i>Düzey (bin kişi)</i>												
15 yaş üstü nüfus	28,504	28,628	28,681	28,978	29,300	29,537	29,288	29,530	29,709	29,879	30,026	--
İşgücü	12,186	12,323	12,687	12,680	12,374	13,015	13,361	13,202	13,019	12,999	13,365	--
İstihdam	10,872	11,037	11,209	11,001	10,557	11,256	11,497	11,241	11,013	11,286	11,556	--
İşsizlik	1,314	1,286	1,478	1,679	1,817	1,759	1,864	1,961	2,006	1,713	1,809	--
<i>3 aylık değişim (bin kişi)</i>												
İşgücü	-7	137	364	-7	-306	641	346	-159	-183	-20	366	--
İstihdam	-326	165	172	-208	-444	699	241	-256	-228	273	270	--
İşsizlik	319	-28	192	201	138	-58	105	97	45	-293	96	--
<i>4 çeyrek yığımlı 3 aylık değişim (bin kişi)</i>												
İşgücü	505	-75	156	487	188	692	674	522	645	-16	4	--
İstihdam	411	-256	-320	-197	-315	219	288	240	456	30	59	--
İşsizlik	94	181	476	684	503	473	386	282	189	-46	-55	--