
BASIN TANITIMI



TÜRKİYE'DE BÜYÜMENİN KISITLARI: BİR ÖNCELİKLENDİRME ÇALIŞMASI

İzak Atiyas – Sabancı Üniversitesi ve Rekabet Forumu
Ozan Bakış – Rekabet Forumu
29 Kasım 2011

Büyüme performansı

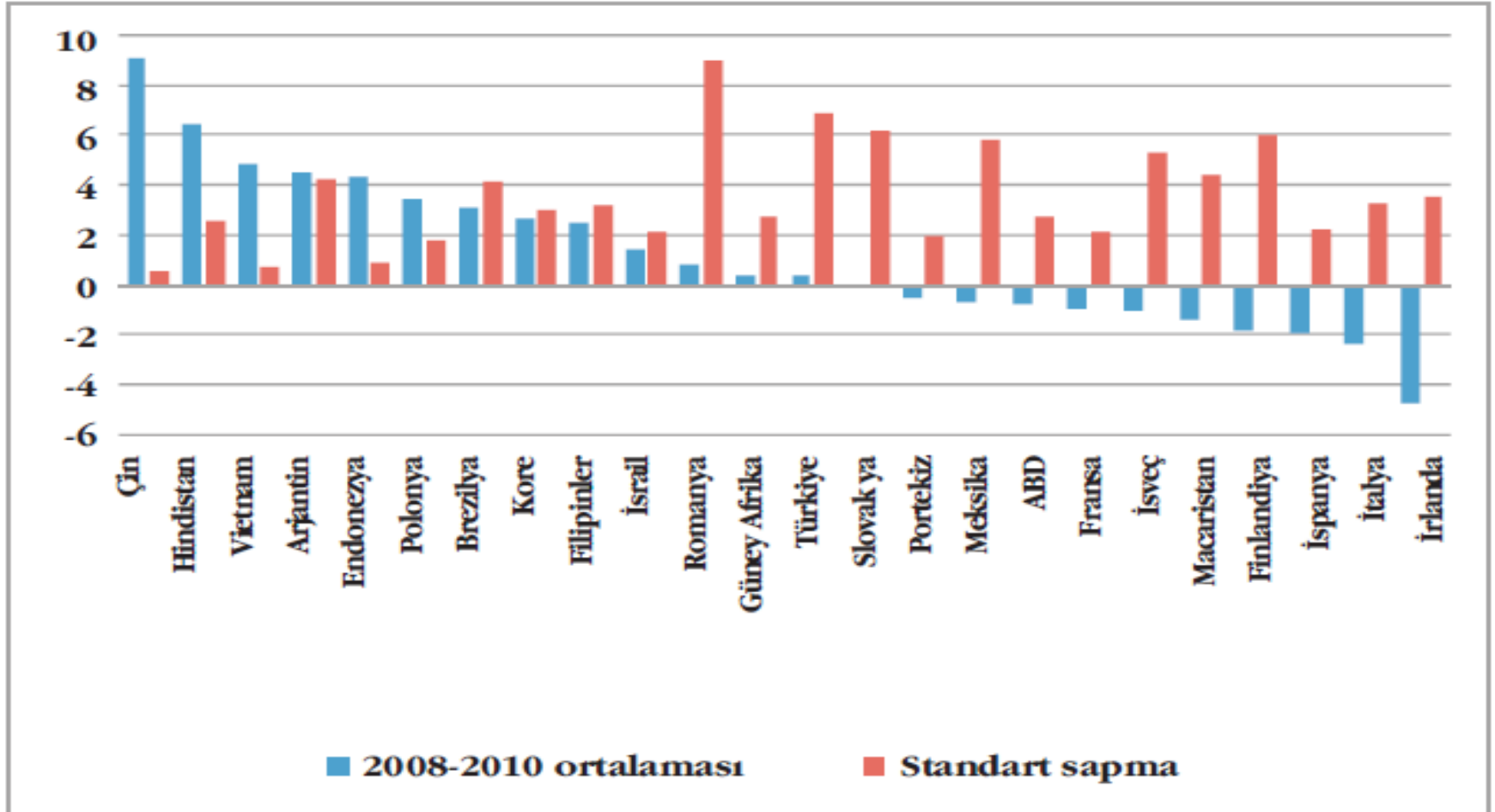
- 2000'li yıllar, özellikle de 2000-2001 krizi sonrası Türkiye'nin görece büyüme performansı:
 - Kişi başına gelir olarak bakıldığında ortalama
 - İşçi başına gelir olarak bakıldığında ortalamanın üzerinde

Büyümenin özellikleri

- Makroekonomik istikrar sağlandı
- Kırsal vs. kentsel istihdam
 - Kırsal istihdamın payı %48'den %40'a düştü
- Tarım vs. sanayi ve hizmetler
 - Tarımın payı %36'dan %27'ye düştü
- Az istihdam yaratan büyüme, işgücü verimliliği yükseldi
- İhracat yapısı ciddi biçimde değişti (tekstil ve hazır giyimin payı azaldı, otomotiv, çelik ve kimyanın payı yükseldi)

Kriz döneminde performans: Büyüme ve volatilite

Kişi başına gelir büyüme hızı ve volatilite

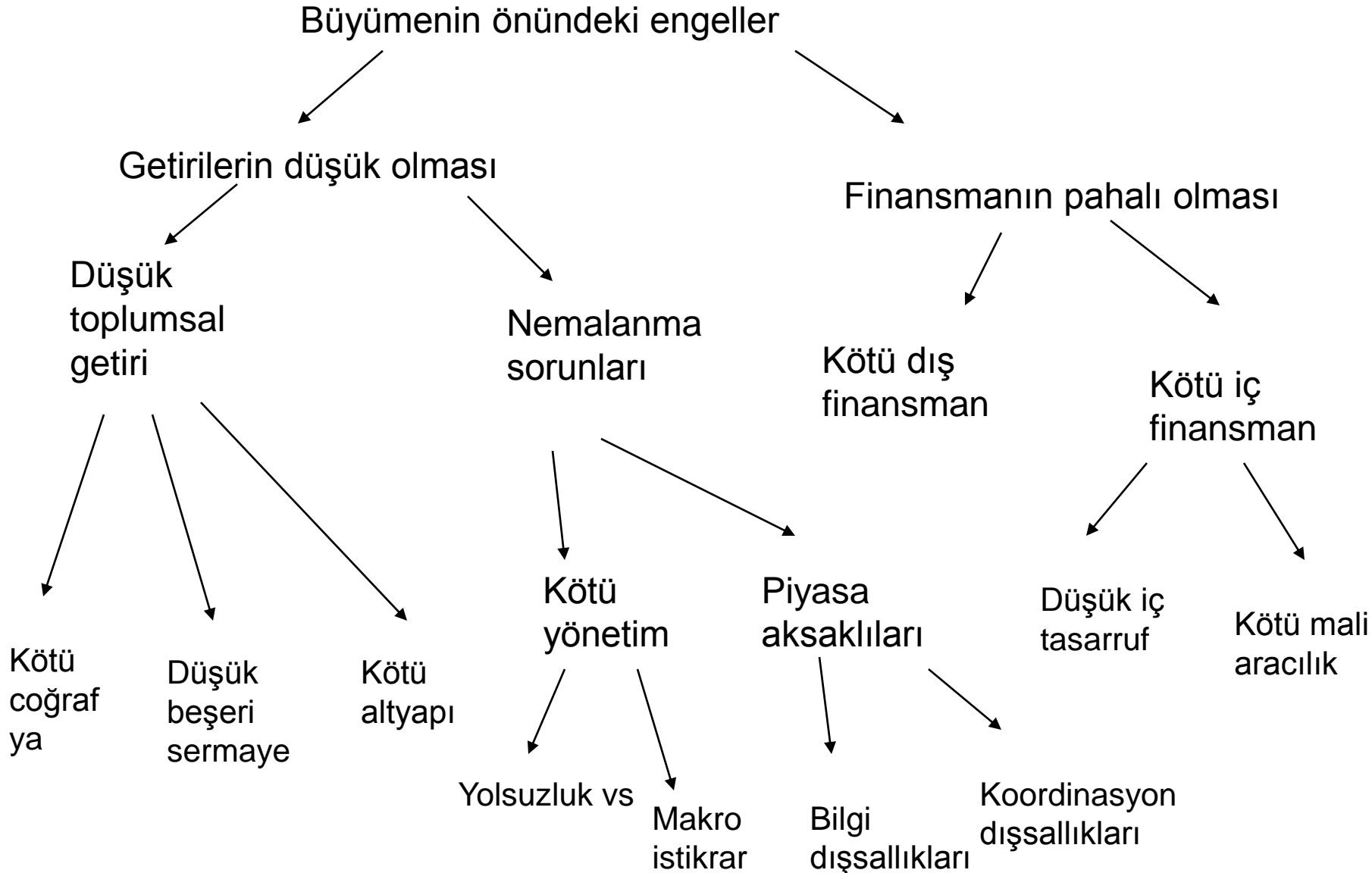


Kaynak: Dünya Bankası, World Development Indicators

Temel soru

- Türkiye bir eşiğe yaklaşmış gibidir
- Önümüzdeki orta dönemde Türkiye'yi bekleyen sorunlar nelerdir? Yüksek büyüme oranlarının önünde ne tür engeller olabilir?
- Literatürde tartışılan potansiyel kısıtların hangisi daha önemlidir?

Büyüme Tanısı Yaklaşımı (Hausman, Rodrik, Velasco)



FİNANSMANA ERİŞİM

Finansal Koşullar

- Bankacılık sistemi aktif yapısı değişmiştir
- Reel faizler düşmüştür, uluslararası ortalama düzeydedir
- Risk algısı ve risk primi düşmüştür
- KOBİ'lerin finansmana erişimi artmıştır

Finansal Kısıtlar

- Bu gelişmeler artık finansal kısıtların olmadığını göstermiyor
- Yapılan çalışmalar mali piyasaların en gelişmiş olduğu ülkelerde bile finansal kısıtların özellikle küçük ve genç firmalar için önemli bir engel teşkil ettiğini gösteriyor
- Ancak mali sistemin erişilebilirliği bundan 10 yıl öncesine göre çok artmış durumdadır
- Bankacılık sistemi dış piyasalardan kolaylıkla borçlanabilmektedir
- Kredi miktarındaki ani bir artışın verimli yatırımlarda ciddi bir artışa yol açacağı kesin değildir
- Yatırımlarda artış tamamlayıcı girdiler gerektirecektir; esas kısıt bu girdilerde ortaya çıkabilir

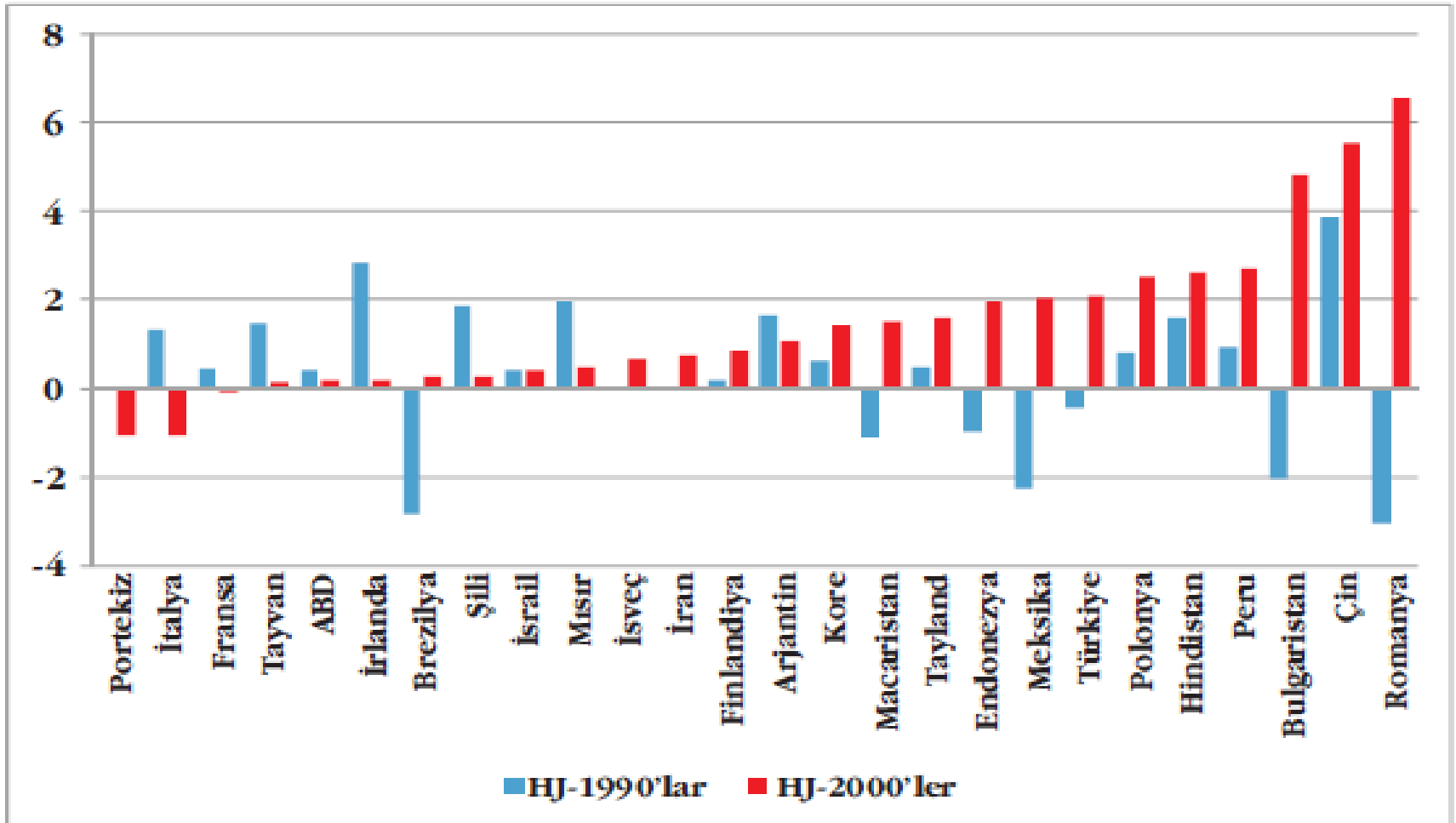
**Bu durumda esas kısıtların
yatırımların getirilerinde olduğunu
düşünmek gerekir**

Verimlilik artışında Türkiye

- 2000'li yıllarda 1990'lara göre Toplam Faktör Verimliliği (TFV) büyüme hızında çok ciddi bir iyileşme vardır
- 2000-2008 yılları arasında Türkiye TFV büyüme hızında dünyada üst sıralardadır

TFV Büyüme Hızı (%)

Hall-Jones Yöntemi



Kaynak: Penn World Tables verisi ile yazarlar tarafından hesaplanmıştır.

TFV artışında yapısal değişimin rolü

- İşgücünün sektörler arası dağılımında tarımın payının azalması ve diğer sektörlerin özellikle imalat sanayinin payının artması TFV büyüme hızında önemli bir rol oynamıştır (Rodrik 2010)
- TFV büyüme hızında bu etkenin rolü zaman içinde azalacaktır (Sak 2011)

Yatırımlardan nemalanabilme potansiyeli

A - Yönetişim

- Yönetişim göstergeleri 2000'li yıllarda iyileşme göstermiştir
- Göstergelerin mevcut seviyesi hala yüksek değildir; ancak Çin ve Hindistan gibi rakip ülkelerin göstergeleri daha da düşüktür
- Genel olarak yönetim çok ciddi bir kısıt teşkil eder gibi gözükmemektedir
 - Not: ekonomi politikasında ve özel olarak makroekonomi yönetiminde etkinlik meselesi

B – Vergiler? Büyük devlet?

Kronik ve bilinen sorunlardan dolayı vergi gelirleri ve devlet nihai tüketim harcamalarının GSYH içindeki payı yüksek değildir. Verginin tabana yayılarak daha fazla vergi toplanabilmesi ve bu çerçevede daha kaliteli ve daha fazla kamu hizmeti sunulması büyümeyi olumlu yönde etkileyecektir.

		1970	1980	1990	2000	2005	2006	2007	2008
Vergi	Türkiye	9.3	13.3	14.9	24.2	24.3	24.5	24.1	24.2
	OECD Ort	27.5	30.9	33.1	35.5	35.2	35.4	35.4	34.8

		2001	2002	2003	2004	2005	2006	2007	2008
Kamu Tüketimi	Türkiye	11.5	11.4	10.6	10.2	9.7	9.8	10.0	10.1
	OECD Ort	18.3	18.7	19.0	18.7	18.7	18.6	18.4	18.9

Kaynak: OECD (2010), *Revenue Statistics 2010 - Special Feature: Environmental Related Taxation*, OECD Publishing.

Fakat vergi yapısı çarpıktır:
Gelir ve kârdan alınan verginin payı düşük,
mal ve hizmetlerden alınan verginin payı ise yüksektir

		1975	1985	1990	2000	2005	2006	2007	2008
Mal ve Hizmetler	Türkiye	41.3	36.0	27.9	42.0	49.3	48.7	47.7	45.5
	OECD Ort	32.8	33.7	33.0	32.8	32.8	32.1	31.6	31.7
Gelir ve Kar	Türkiye	42.3	37.0	33.5	29.5	21.8	21.6	23.7	23.9
	OECD Ort	37.1	36.9	37.1	35.3	34.7	35.6	36.3	35.6
Kişisel Gelir	Türkiye	32.9	27.5	26.8	22.2	14.7	15.6	17.0	16.5
	OECD Ort	29.8	29.7	29.6	25.5	24.2	24.3	24.7	25.0
Kurum Gelirleri	Türkiye	5.1	9.5	6.7	7.3	7.1	6.0	6.8	7.3
	OECD Ort	7.6	8.0	7.9	9.8	10.2	10.7	10.8	10.1
Sos. Gv. Primleri	Türkiye	9.5	14.3	19.7	18.7	22.4	22.4	21.7	25.0
	OECD Ort	22.0	22.1	22.0	24.4	25.0	24.7	24.6	25.3

Kaynak: OECD (2010), Revenue Statistics 2010 - Special feature: Environmental Related Taxation, OECD Publishing

Yatırımların toplumsal getirisi

A – Altyapı

- Özellikle son yıllarda yapılan çalışmalar «kamu harcamaları» ile büyüme arasında pozitif bir ilişki buluyor.
 - Aschauer (1989): "Kamu sermaye stoku" % 10 artarsa TFP % 4 artar.
 - Romp and de Haan (2007) son yıllarda yapılan çalışmalarda pozitif ama biraz daha düşük etkilerden bahsediyor.
- Türkiye’de 2000’lerin ilk yarısında altyapı yatırımları durakladı ancak 2006’dan itibaren yükseldi
- Altyapının ciddi bir kısıt olduğuna dair anektodal bir delil pek yok

B – Coğrafi Konum

- Ciddi bir kısıt değil

C – Beşeri sermaye ve eğitim

- (Başka etkenler sabit kabul edildiğinde) Türkiye’de eğitimin getirisi karşılaştırılabilir ülkelere göre daha yüksek ise o zaman beşeri sermayenin önemli bir kısıt olduğu sonucuna varmak mümkün olur.
- Tersisi doğru değil: Örneğin eğitim kalitesi görece olarak düşük ise o zaman eğitimin getirisi görece olarak yüksek çıkmayabilir.

- Türkiye’de tecrübe sabit kabul edildiğinde, bir yıllık ek eğitimin ortalama getirisi orta gelir düzeyindeki ülkelere yakındır (% 10 civarında). Bu oran yüksek gelirli ülkelere getiri oranlarından daha yüksektir.
- Buna karşılık Türkiye’de yüksek öğretimin getirisi dünya ortalamalarının oldukça üzerindedir.

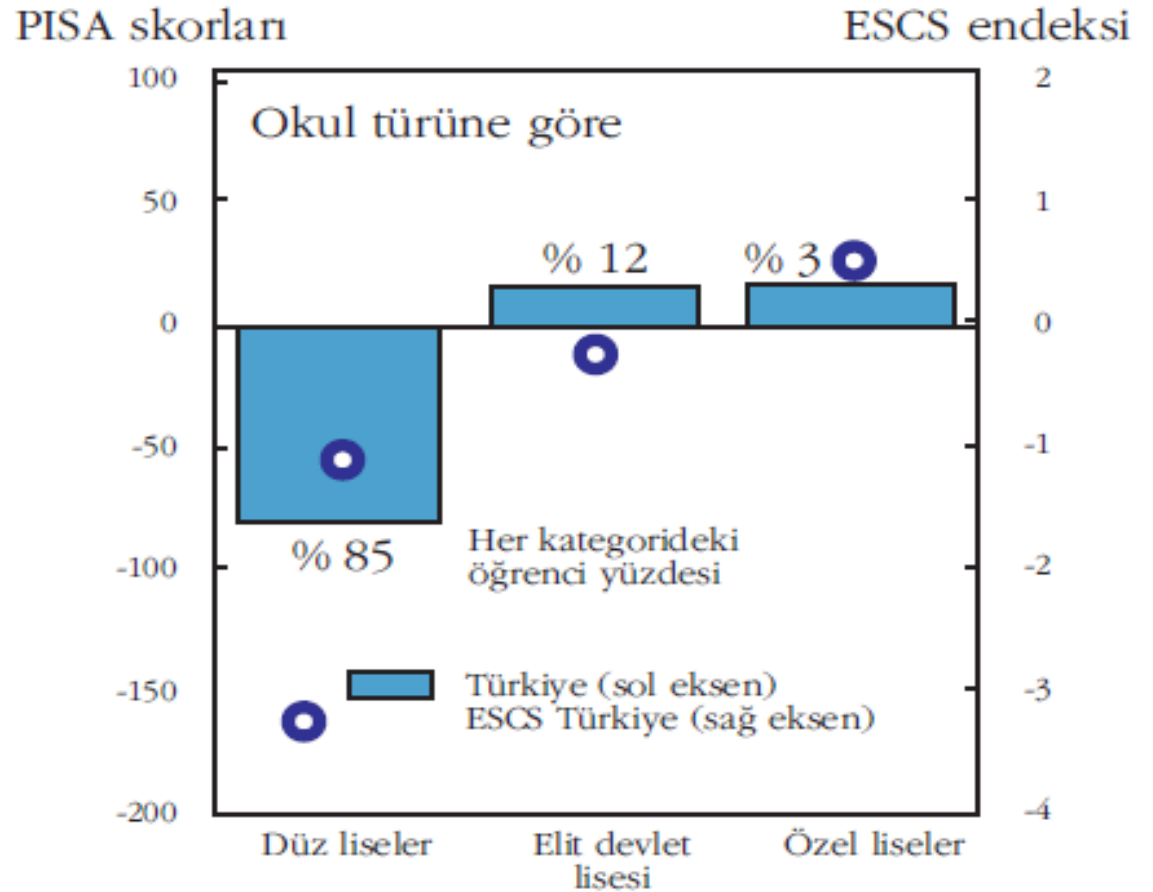
Türkiye’de Eğitim Seviyelerine Göre Eğitimin Getirisi

		İlköğretim	Orta Öğretim	Yüksek Öğretim
TÜRKİYE	1988	0.16	0.25	0.52
	1994	0.56	0.38	0.47
	2004	0.30	0.35	0.55
	2008	0.28	0.30	0.61
DÜNYA		0.27	0.17	0.19

Kaynak: Türkiye verileri Hanehalkı Bütçe Anketi (1994) ve Hanehalkı İlgücü Anketlerinden (1988, 2004, 2008) besaplanmıştır. Dünya verileri: Psacharopoulos, P. ve H. A. Patrinos (2004).

Türkiye’de eğitimin kalitesi ortalamada düşük varyansı da yüksektir: PISA sonuçları

Elit okullarda okuyan öğrencilerin performansı OECD ortalamasına göre yüksek;
düz liselerin performansı ise çok düşüktür



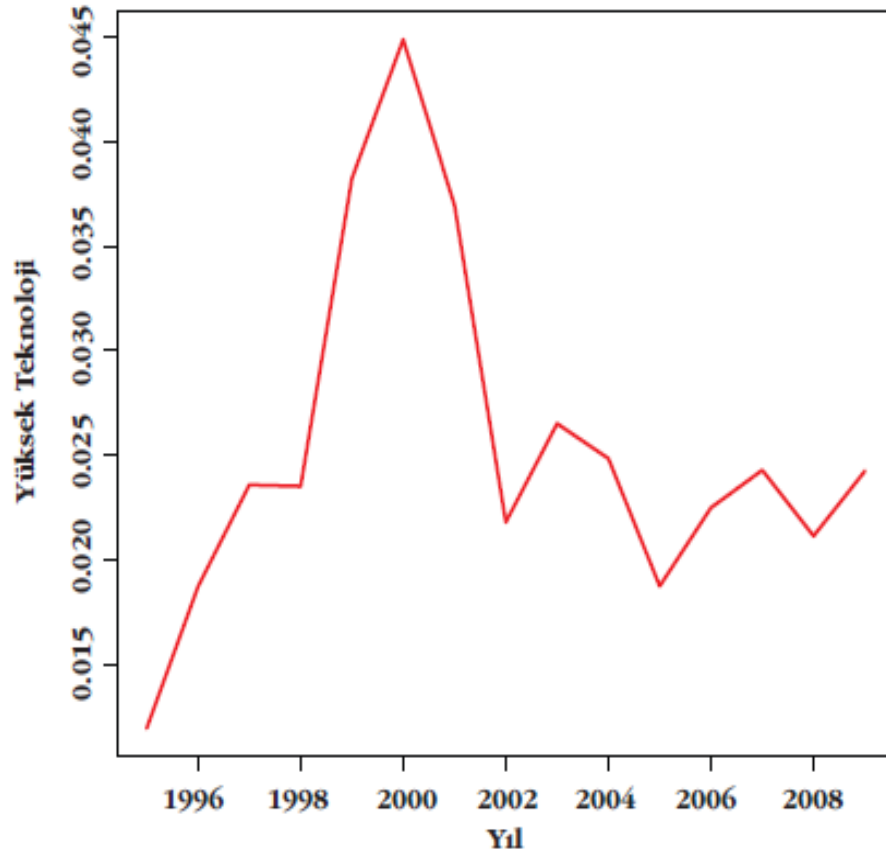
Kaynak: OECD (2006)

Eğitim ve Kayıt Dışılık

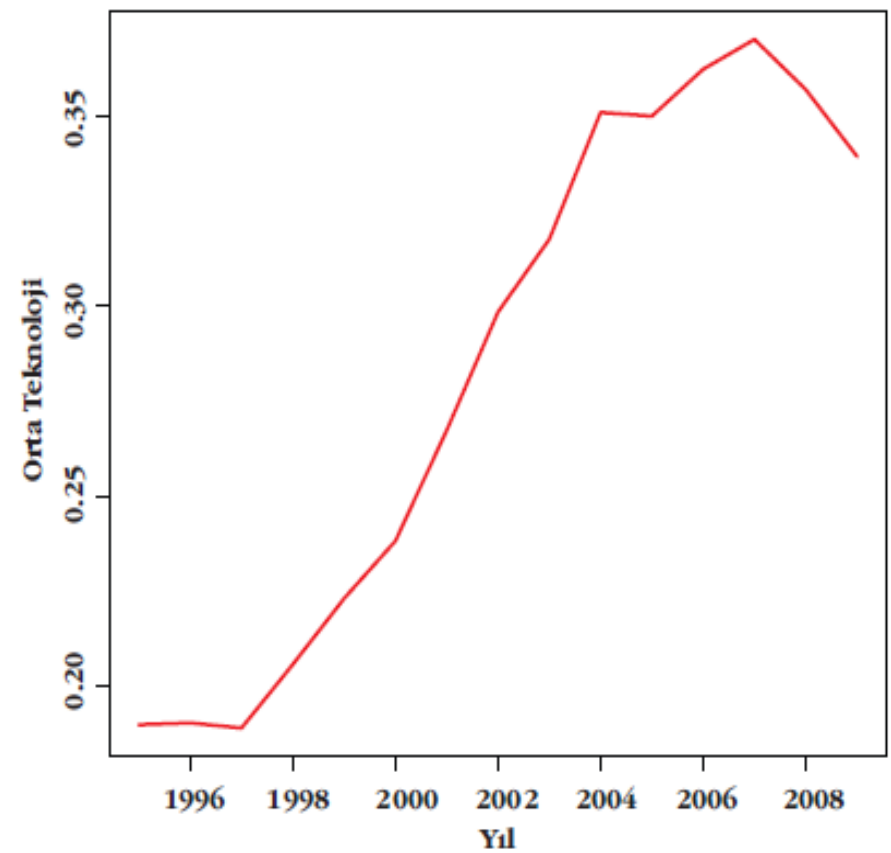
- Beşeri sermaye ile kayıt dışılık arasında önemli bir ilişki vardır (Taymaz 2009).
- Girişimcinin eğitim seviyesi kayıt dışında kalma seçiminde önemli bir rol oynamaktadır.
- Kayıt içindeki firmalar ile kayıt dışında kalan firmalar arasında önemli bir verimlilik (TFV) farkı ortaya çıkmaktadır
- İmalat sanayindeki firmalar arasında kayıt içindeki firmaların TFV, kayıt dışındaki firmalarinkinden 1.5 kat fazladır.
- Girişimcinin eğitim düzeyi kontrol edildiğinde bu fark % 44'e düşmektedir.
- Dahası, kayıt dışılık finansmana erişim konusunda kayıt içindeki şirketler ile kayıt dışındaki şirketler arasında bir fark ortaya çıkmamaktadır.
- **Sonuç: Kayıt dışılık bir “vergi” sorunu kadar bir “eğitim sorunu” olarak ortaya çıkmaktadır**

İhracatın Yapısı - 1

Yüksek Teknolojili Ürünlerin İhracat İçindeki Payı



Orta Teknolojili Ürünlerin İhracat İçindeki Payı

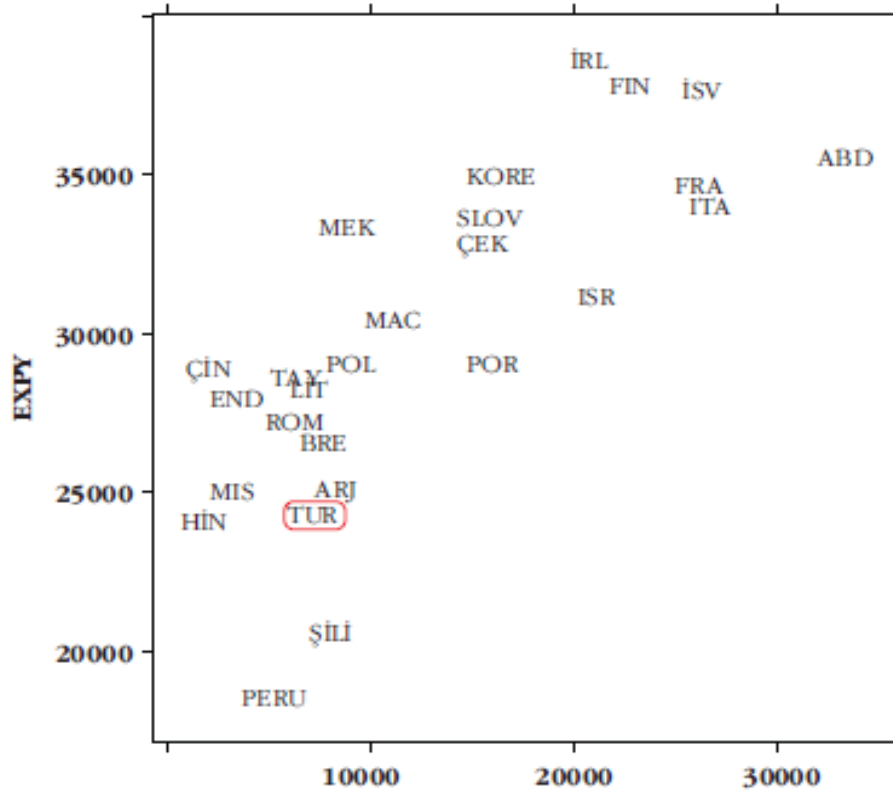


Kaynak: Comtrade ve UNIDO (2009)

İhracatın yapısı 2: Gelişmişlik

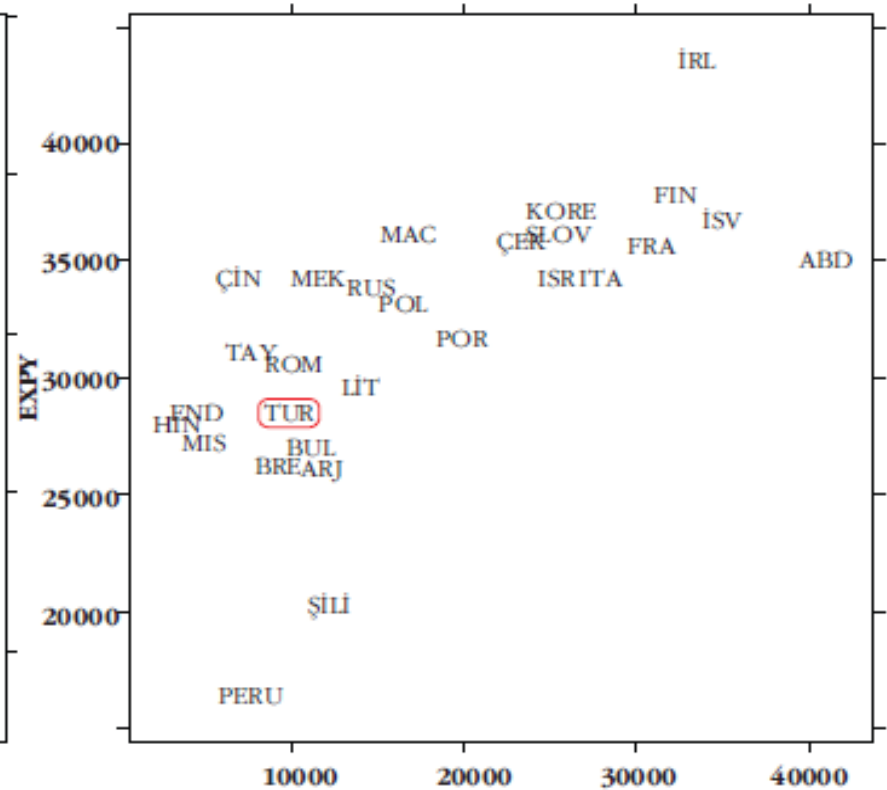
EXPY ile gelecekteki büyüme arasındaki yakın ilişki (Hausmann ve Rodrik)

Kişi Başına Gelir-1995



Kaynak: Comtrade ve Penn World Tables

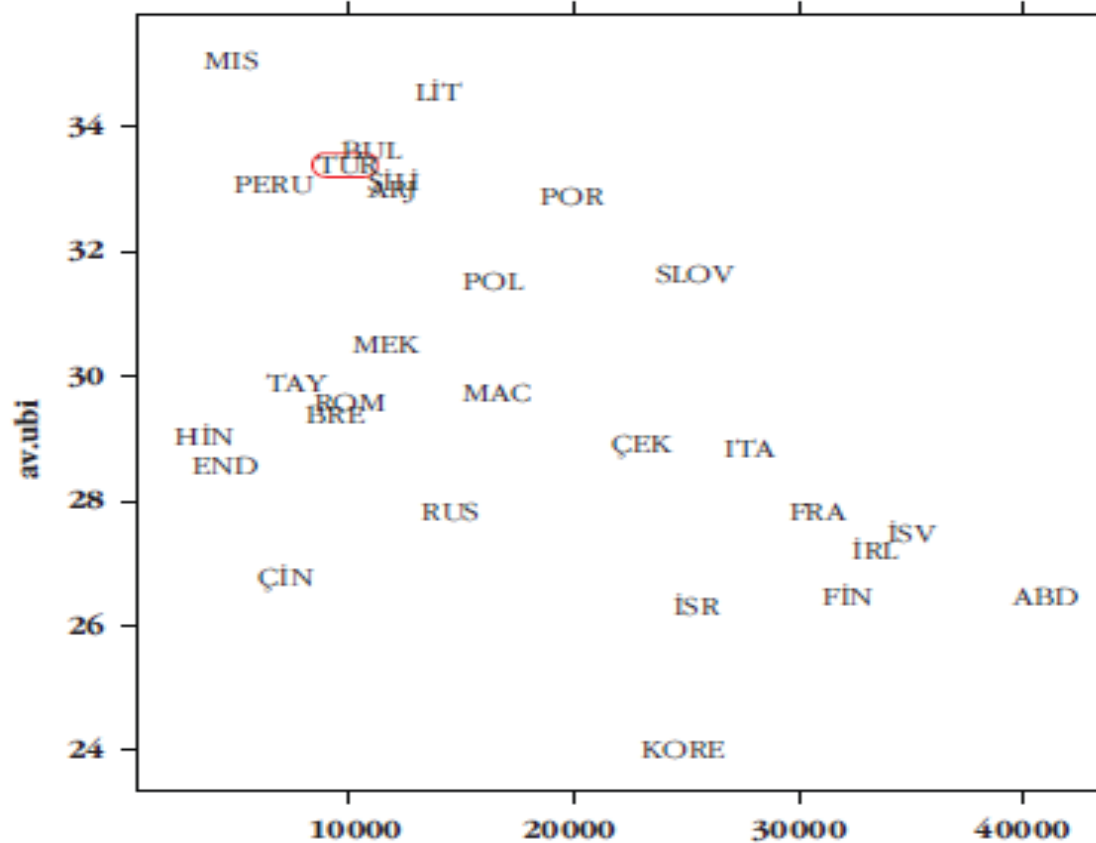
Kişi Başına Gelir - 2009



Kaynak: Comtrade ve Penn World Tables

İhracatın yapısı - 3

Sıradanlık - Kişi Başına Gelir (2009)



Kaynak: Comtrade ve Penn World Tables

İhracatın Yapısı: Sonuç

- Türkiye'nin ihracat yapısında önemli değişiklikler meydana gelmiştir.
- Ancak, görece olarak ihracat ürün yelpazesi hala “gelişmiş” olmaktan uzaktır.
- 2000'li yıllarda Türkiye'nin ihracatında orta düzey teknoloji yoğun ürünlerin payı artarken teknoloji yoğunluğu yüksek olan malların payı çok düşük kalmıştır.
- Mevcut ihracat yapısının gelecekteki büyümeye katkısı açısından değerlendirilmelidir.

İhracatın “iç dinamiklerinin” sınırları?

- 2000’li yıllarda gelişen ihracat sektörlerinin ithalat içeriği yüksek (Saygılı et. al. 2010)
- Piyasa aksaklıkları ve koordinasyon problemleri girişimcilerin yeni alanlara yatırım yapma eğilimlerini sınırlayabilir
- Bu durumda yeni sektörlerin gelişmesi için kolektif müdahaleler gerekebilir -> Sanayi politikası
- Sanayi politikası finansman ve yatırım desteği olarak anlaşılmamalı
 - Tamamlayıcı fiziksel yatırımların yapılması
 - Tamamlayıcı beşeri sermaye yatırımlarının yapılması
 - Düzenleyici çerçeve
 - Kamu ile özel sektör arasında yoğun diyalog ve işbirliği
 - Saydamlık, takip, değerlendirme, iyileştirme

Sonuç

- Tarımın payı azaldıkça “yapısal değişim” asgari bir verimlilik artışını garanti etmektedir
- 1) Ancak piyasa mekanizması tek başına teknoloji içeriğinin artmasını sağlamayabilir; bu anlamda Türkiye rakiplerinin gerisinde kalma tehlikesi ile karşı karşıyadır: Sanayi Politikası
- 2) Beşeri sermayenin önümüzdeki dönemde ciddi bir kısıt olması yüksek bir ihtimaldir; beşeri sermaye yetersizliği kayıt dışılık ile de yakından ilgilidir
- Kamunun vergiyi tabana yayarak vergi gelirini arttırması ve kamu hizmetlerine (özellikle eğitim ve altyapı) daha fazla harcama yapması gerekmektedir



TEŞEKKÜR EDERİZ...