

İřgücü Piyasası Kurumları, Politikaları ve Performansı: Türkiye'de Esneklik ve Güvence

Anıl Duman

23.05.2014

Düşük İş Güvençesi, Yüksek Esneklik, ve Sıfır Güvenlik



İş Cinayetleri

- ▶ Türkiye iş kazalarında Avrupa birincisi ve dünya üçüncüsü.
- ▶ Sadece basında çıkan haberlere göre 2013'te 1235 işçi hayatını kaybetti.
- ▶ 2013'te ölen işçi sayısı, önceki seneye göre yüzde 70 arttı.
- ▶ 2013'te ölen işçilerin 103'ü kadın, 59'u çocuk ve 22'si göçmen.
- ▶ Ulusal basına haber olmayanlar ve meslek hastalıkları nedeniyle ölenler bu sayılara dahil değil.
- ▶ 2014'ün ilk dört ayında en az 396 işçi yaşamını yitirdi
- ▶ Mayıs 2014 itibariyle en az 301 madencimiz de bu sayıya eklendi...

Raporun İeriđi

- ▶ Giriş
- ▶ Teorik ereve
- ▶ Trkiye Emek Piyasalarındaki Kurumsal Ayaklar
- ▶ Gvenceli ya da Gvencesiz Esneklik
- ▶ Pozitif Trendler, Sregiden Sorunlar ve Yeni Zorluklar
- ▶ Diđer Ykselen Ekonomilerle Trkiye'nin Esneklik ve Gvenlik Bakımından Karşılaştırılması
- ▶ Sonuç ve Politika nerileri



Neden Güvenceli Esneklik I

- ▶ Literatürde emek piyasalarının nasıl işlediğine dair iki farklı temel görüş bulunmaktadır.
- ▶ Bir yandan kurumlar ve politikalar büyüme ve istihdamın önünde engel olarak görülürken diğer yandan bu tür kurum ve politikaların üretkenliği artırmak ve sosyal problemleri çözmek için gerekli olduğu öne sürülmektedir (Calderon, 2007; Freeman, 1993).
- ▶ Bunun yanı sıra güvenceli esnekliği olan emek piyasalarının krizlere ve negatif şoklara daha iyi cevap verdiği iddia edilmiştir (Watt ve Leschke, 2010; Aiginger vd., 2011).
- ▶ Literatürde hangi kurum ve politikaların performansı olumlu yönde etkilediği hala tartışma konusudur ve farklı ampirik bulgular vardır.
- ▶ Ayrıca güvenceli esnekliğin gelişmekte olan ülkelerde uygulanabilirliği de sorgulanmaktadır.

Neden Güvenceli Esneklik II

- ▶ Emek piyasası kurumları, politikaları ve performans arasındaki ilişkiler sıkça test edilmiş ve üç yaklaşım ortaya çıkmıştır.
- ▶ İki OECD ülkelerindeki işsizlik oranlarındaki farklılıkların doğrudan kurumlar ve politikalarla açıklanabileceğini iddia etmektedir (Layard ve Nickell, 1999; Elmeskov vd., 1998).
- ▶ İkincisi ortalama işsizliğin makroekonomik şoklarca belirlendiğini fakat ülkeler arası değişim göstermesini ise var olan kurumlar ve politikalarla açıklamaktadır (Blanchard ve Wolfers, 2000).
- ▶ Üçüncüsü ise kurumlar ve politikaların bütünlüklü olduğunu ve her birinin tek tek emek piyasaları üzerinde bir etkisi olamayacağı savına dayanmaktadır (Coe ve Snower, 1997).
- ▶ Örneğin, sendikalaşma oranları ücretler belirlenirken sektörler arası koordinasyon olmayan ekonomilerde istihdamı olumsuz yönde etkileyebilir. Oysa, koordinasyon olan ülkelerde istihdam

Esneklik Türleri

- ▶ Dışsal sayısal esneklik işverenlerin çalışan sayısını değiştirebilmesi ile ilgilidir ve geçici ya da belirli süreli iş akitleriyle mümkündür.
- ▶ Dışsal işlevsel esneklik ise gerektiğinde başkaları tarafından istihdam edilen işçilerin kullanılmasıdır ve taşeron sistemi ile sağlanabilir.
- ▶ İçsel sayısal esneklik çalışma saatlerinin ve programlarının değiştirilmesi üzerinedir ve örneğin son krizde olduğu gibi daha kısa çalışma günleri ya da esnek saatler gibi uygulamaları içerir.
- ▶ İçsel işlevsel esneklik ise işçilerin yaptığı faaliyetleri ve görevleri düzenlemekle ilgilidir ve ancak işçilerin standart işler yaptığı ya da işçilerin farklı sorumluluklar alabilecek yetkinlikte olduğu

Güvence Türleri

- ▶ İş güvencesi aynı işverenle aynı işi korumaya yöneliktir ve genellikle istihdamı korumaya yönelik politikalar (İKD) ile işler güvence altına alınır.
- ▶ İstihdam güvencesi ise bir iş sahibi olmak ve iş sahibi olma durumunu korumak ile ilgilidir. Aktif işgücü piyasası politikaları insanların istihdam edilebilme olasılıklarını arttırdıkları için bu tür bir güvence sağlarlar.
- ▶ Gelir güvencesi farklı sebeplerle çalışamayan bireylerin hayatlarını idame ettirebilecekleri kadar gelir kazanmalarını sağlamayı amaçlar. İşsizlik sigortası ve sosyal yardımlar bu tür güvencelerin en tipik örnekleridir.

Sendikalar ve Toplu İş Sözleşmeleri I

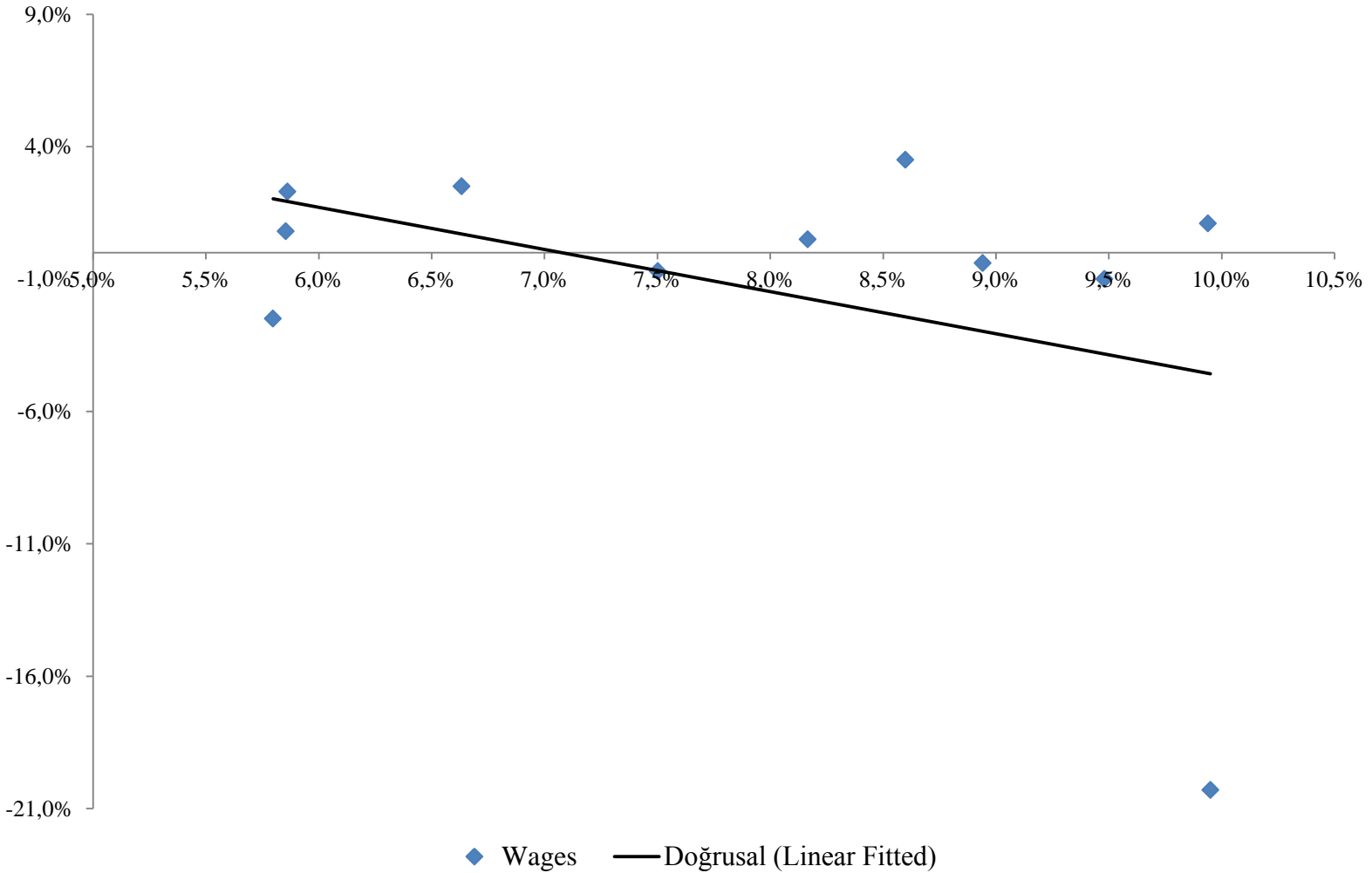
- ▶ Sendikalar ve toplu iş sözleşmelerinin çalışanlara güvence sağladığı aşıkardır. Ayrıca bilgi asimetrisi olan piyasalarda koordinasyona yardımcı olarak büyüme ve istihdamı artırdığı da belirtilmiştir (Freeman ve Lazear, 1995).
- ▶ Fakat sendikalar ve toplu iş sözleşmelerinin ücretleri yukarı çekerek ve üyeleri üye olmayanların zararına koruyarak piyasayı olumsuz yönde etkilediği de gösterilmiştir (Salvances, 1997; Lindbeck ve Snower, 2001).
- ▶ Türkiye’de sendikalaşma oranları yıllar içerisinde önemli düşüşler göstermiştir.
- ▶ Toplu iş sözleşmelerinin kapsamı ise oldukça dalgalı bir seyir göstermektedir fakat özellikle 2000’lerden sonra hem imzalanan sözleşme sayısında hem de kapsamında azalma gözlenmiştir.

Sendikalar ve Toplu İş Sözleşmeleri II

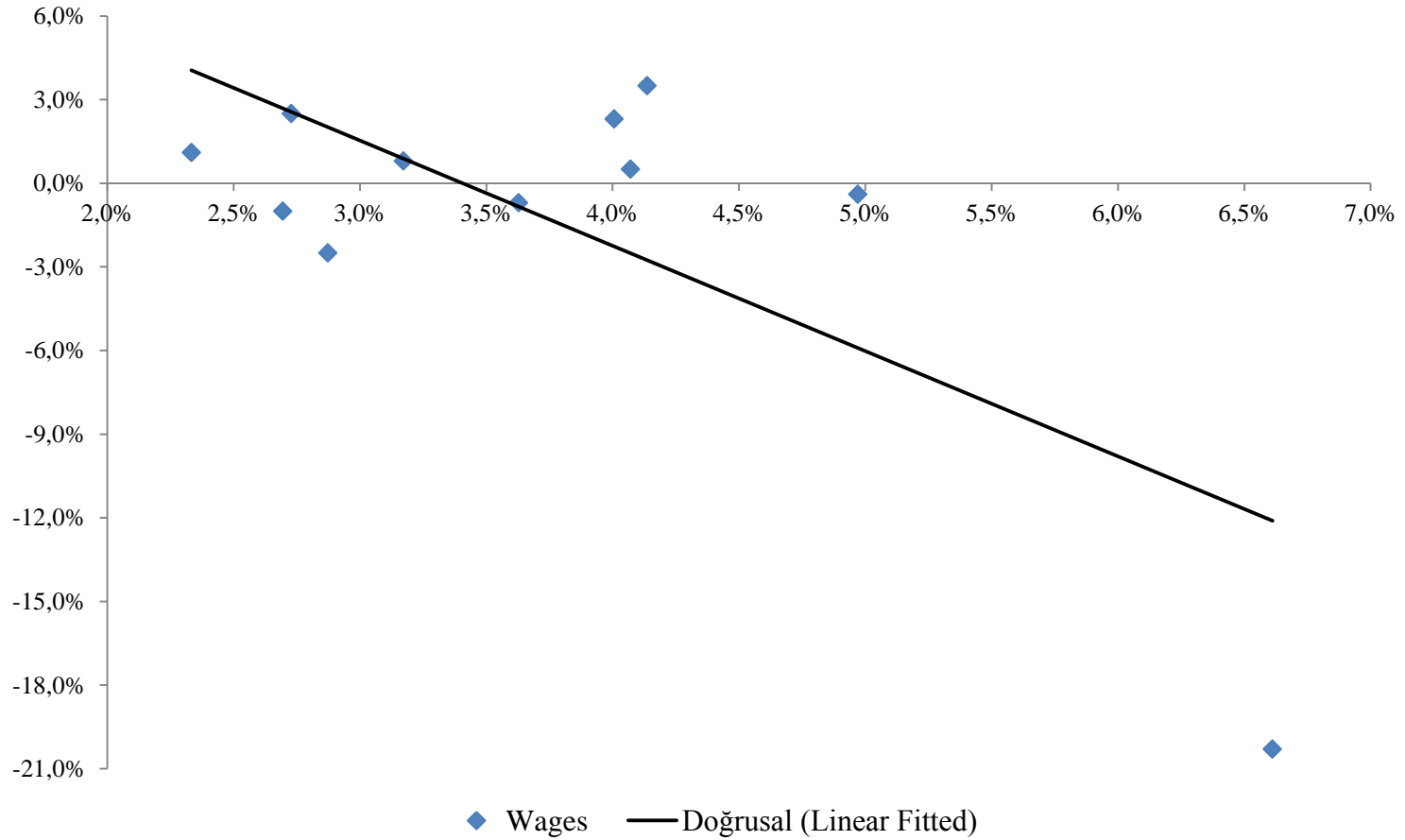
	Sendikalaşma Oranı	TİS Kapsamı	TİS Düzeyi
Brezilya	17.8	60*	Sektörel veya Endüstriyel
Macaristan	14	-	Sektörel veya Endüstriyel
Hindistan	2.4	-	Ulusal
Malezya	7.6	1.8	Şirket
Meksika	11.2	6.9	Şirket
Polonya	17.1	11	Şirket
Güney Afrika	24.9	17.1	Ulusal
Türkiye	14.6	2.73	Sektörel veya Endüstriyel



Sendikalařma ve İřsizlik



TİS ve Reel Ücret Artışı



Asgari Ücret ve Diğer Düzenlemeler

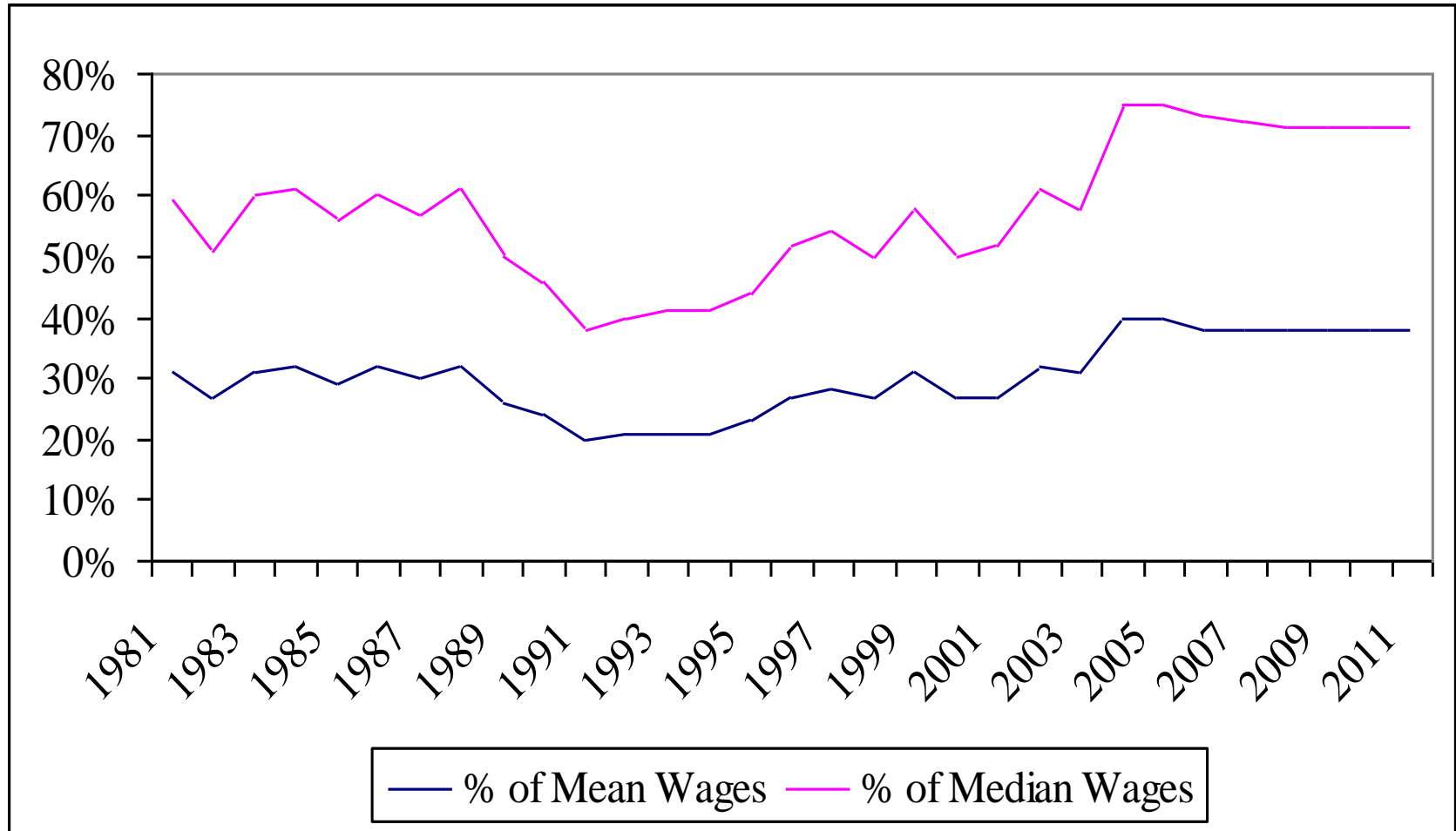
- ▶ Yeni yasal düzenlemeler toplu iş sözleşmelerine taraf olabilecek sendikaların temsiliyetini %10'dan %3'e indirmiş, çalışanların birden fazla sendikaya üye olabilmesine imkan sağlamış fakat grev hakkını kamu sektörü için genişletmemiştir.
- ▶ Türkiye'deki düzenlemeler her ne kadar kağıt üzerinde diğer yükselen ekonomilere benzer olsa da uygulamada sorunlar mevcuttur.
- ▶ Kanunlar dışında hükümetlerin emek piyasalarının işleyişini doğrudan etkilediği bir alan da asgari ücretlerdir.
- ▶ Türkiye'de asgari ücretlerin işsizlik üzerinde bir etkisi bulunamazken kadınların emek piyasasına katılımını azalttığı hesaplanmıştır (Güven vd., 2009; Öztürk, 2009).



İşgücü Piyasası Kurumları ve Sosyal Diyalog

	Özel Sektörde Örgütlenme Hakkı	Kamu Sektöründe Örgütlenme Hakkı	Özel Sektörde TİS Hakkı	Kamu Sektöründe TİS Hakkı	Özel Sektörde Grev Hakkı	Kamu Sektöründe Grev Hakkı	Üçlü Sosyal Diyalog	İşçi ve İşverenlerin Politika Yapımına Etkisi
1960	2	0	2	0	2	0	0	0
1965	3	3	3	1	3	0	0	0
1970	3	3	3	1	3	0	0	0
1975	3	3	3	1	2	0	0	0
1980	1	1	1	0	0	0	0	0
1985	2	1	2	1	2	1	0	0
1990	2	1	2	1	2	1	0	0
1995	2	1	2	1	2	1	1	1
2000	2	1	2	1	2	1	1	1
2005	2	1	2	1	2	1	1	1
2010	3	2	2	1	2	1	1	1

Reel Asgari Ücretler



İstihdamı Koruma Düzenlemesi

- ▶ İstihdamı koruma düzenlemesi (İKD) bir yandan var olan işsizliğe akışı azaltırken bir yandan da işten çıkarmayı daha maliyetli hale getirerek istihdamı zorlaştırmaktadır.
- ▶ Bu bakımdan İKD'nin istihdam ve işsizlik üzerindeki etkisi teorik olarak belirsizdir ve ampirik olarak da işsizlik giriş ve çıkış akışları arasındaki dengeye bakarak araştırılabilir (Bertola, 1999).
- ▶ Aynı şekilde üretkenliği de ne yönde değiştirdiği tartışma konusudur. Bir yandan koruma sağlayarak emek seviyelerini artırırken bir yandan da hareketliliği azaltmaktadır (Koeniger, 2005; Mortensen ve Pissarides, 1994).
- ▶ Türkiye'de İKD özellikle geçici çalışanlara sağlanan koruma bakımından oldukça yüksektir fakat düzenli çalışanlar için yükselen ekonomiler ortalamasına yakındır.

İKİ ve Bileşenleri

	İKİ	Düzenli İşçiler İKİ	Geçici İşçiler İKİ	Toplu İşten Çıkarmalar
Şili	2,65	2,67	2,63	0
Çek Cumhuriyeti	1,96	3,05	0,88	2,13
Almanya	2,12	3	1,25	3,75
Macaristan	1,65	1,92	1,38	2,88
Meksika	3,13	2,25	4	3,75
Polonya	1,9	2,06	1,75	3,63
Slovak Cumhuriyeti	1,44	2,5	0,38	3,75
İspanya	2,98	2,46	3,5	3,13
Birleşik Krallık	0,75	1,12	0,38	2,88
ABD	0,21	0,17	0,25	2,88
Brezilya	2,75	1,37	4,13	0
Çin	2,65	3,3	2	3
Hindistan	2,77	3,54	2	0
Endonezya	3,68	4,24	3,13	0
Rusya	1,92	2,97	0,88	1,88
Güney Afrika	1,25	1,99	0,5	1,88
Türkiye	3,72	2,56	4,88	2,38
Ortalama	2,21	2,42	2,00	2,23

İKD Uygulamaları

- ▶ 2002'de geçen yasayla İKD uygulamaları ndan 10'dan az işçisi olan firmalar, 2003'deki yasayla da 30'dan az işçisi olan şirketler muaf tutuldular.
- ▶ Bu değişiklik yasa kapsamındaki kayıtlı işçilerin oranının %8'den %5'e düşmesine ve birçok işçinin iş güvencesi hükümleri dışında kalmasına neden olmuştur.
- ▶ Bunun yanı sıra Türkiye gibi ülkelerde yasaları uygulamada birçok sorunla karşılaşmaktadır.
- ▶ Örneğin, Dünya Ekonomik Forum'u verilerine göre Türkiye'de kısıtlayıcı iş piyasası düzenlemelerini sorun olarak gören yatırımcıların oranı %5.5 iken aynı oran Brezilya'da %10.1 ve Polonya'da ise %13.6'dır.
- ▶ Kağıt üzerinde ise Türkiye her iki ülkeden de daha katı düzenlemelere sahiptir.



İKD ve Uygulamaları

	Esnek İKD	Kısıtlayıcı İKD	Katı İKD
Zayıf Uygulama	Arnavutluk, Kazakistan	Ermenistan, Gürcistan, Rusya, Türkiye	
Orta Uygulama		Bulgaristan	Hırvatistan, Makedonya, Romanya
Güçlü Uygulama	Çek Cumhuriyeti, Estonya, Slovakya, Macaristan	Latviya, Litvanya, Slovenya	



Pasif ve Aktif Politikalar

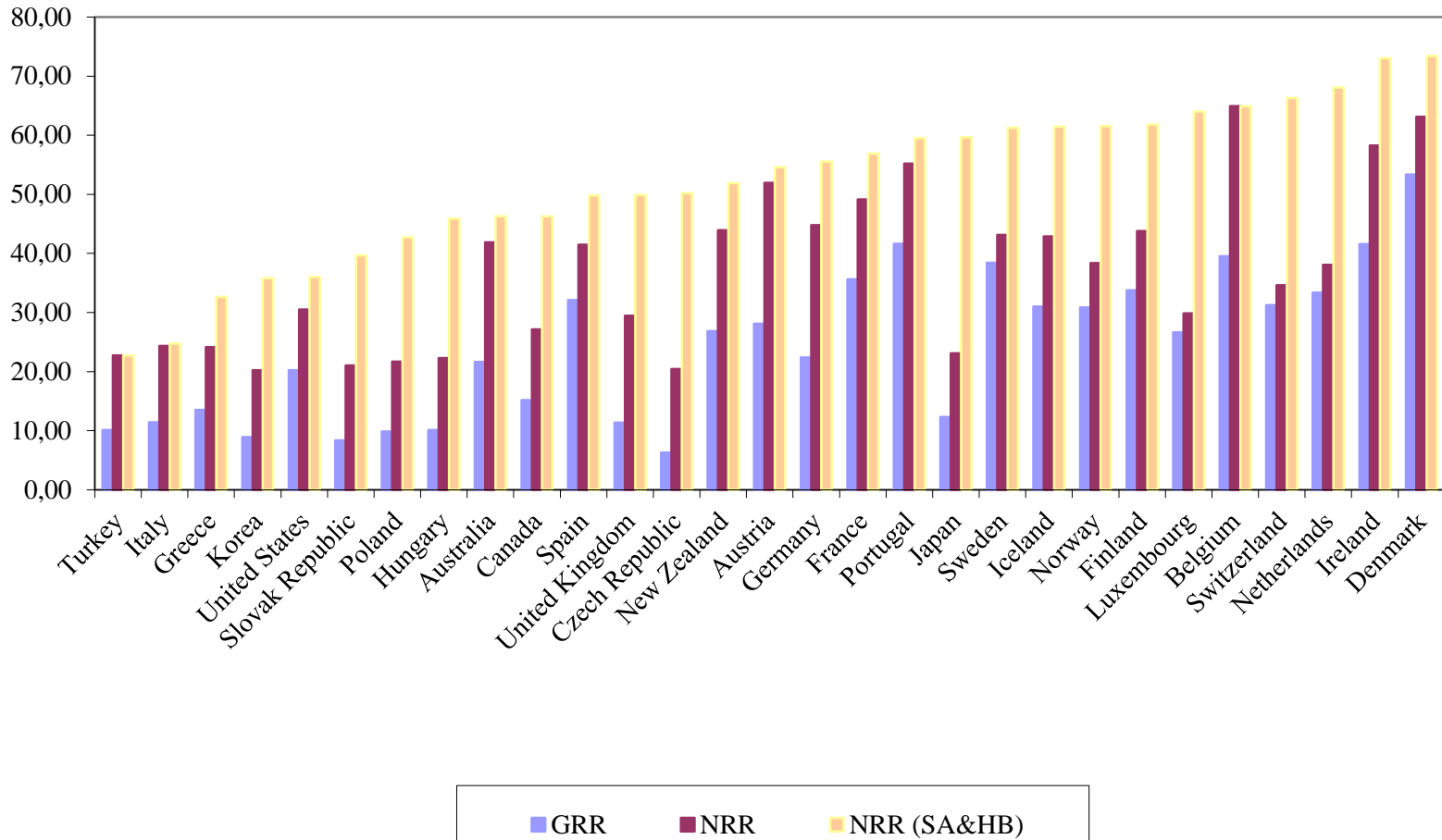
- ▶ Türlü formlar alsa da pasif politikaların asıl amacı çalışamayan kişilere nakdi yardımlar yapmaktır ve bunların arasında işsizlik sigortası en dikkat çeken politikadır. Gelir akışını düzenlediğiden hem tüketimi olumlu yönde etkiler hem de işçilerin yetenek ve bilgilerine uygun işler bulmalarına yardımcı olur (Browning ve Crossley, 2001; Marimon ve Zilibotti, 1999).
 - ▶ Fakat işsizlik sigortası işsizlik süresini uzatmakta ve riskini artırmaktadır. Aynı zamanda sigorta, çalışmak yerine bu ödemelerle geçinme gibi ters etkiler de yaratabilir (Vodopivec vd., 2005).
 - ▶ Bu sebeplerden dolayı son dönemlerde pasif yerine aktif politikalar tercih edilmektedir ve bunların amacı iş bulamayanları istihdam edilebilir hale getirmektir. Politikaların daha kısa dönemde ve daha olumlu etkileri olduğu iddia edilmiştir (Van Ours, 2000).
 - ▶ Aktif politikalar daha az maliyetli olduklarından dolayı özellikle gelişmekte olan ülkeler için uygundur, yine de bu ülkelerdeki idari kapasite yokluğu ve düşük hizmet kalitesi unutulmamalıdır (Pages vd., 2009).
-



Pasif ve Aktif Politikalar

- ▶ Türkiye’de brüt ve net işsizlik ödemeleri OECD ortalamasının bir hayli altındadır.
- ▶ Brüt ödemeler ortalamasının %10..11’i net ödemeler ise %22.74’üne denk gelmektedir.
- ▶ Resmi işsiz sayısı yaklaşık 3 milyon olmasına karşın, işsizlik sigortasından faydalananların sayısı 230 bin kişidir.
- ▶ Yani resmi rakamlara göre ortalama 13 işsizden sadece 1 tanesi işsizlik fonundan faydalanabilmektedir.
- ▶ Aktif politika harcamaları da oldukça kısıtlıdır ama yıllar içerisinde özellikle eğitim alanında önemli artışlar gözlenmiştir.
- ▶ İŞKUR tarafından sağlanan eğitim programlarının hiç eğitim görmeme durumuna göre istihdam edilme şansını %32.25, başka kurumların sağladığı eğitimlere göre de %18.75 arttırdığına inanılmaktadır.
- ▶ Ayrıca, bu programların tamamlanma oranları bir hayli düşüktür ve
- ▶ Türkiye iş gücü piyasasında enformel ağlar iş bulmaktaki en etkili yollardır.

Pasif ve Aktif Politikalar



Pasif ve Aktif Politikalar

	Yararlanan Kişi Sayısı			
	Kurslar	Kamu İşleri	Stajyerler	Toplam
2003	3,251	281		3,532
2004	8,215	370		8,585
2005	11,473			11,473
2006	17,106			17,106
2007	22,834			22,834
2008	31,788	139		31,927
2009	166,713	45,467	1,285	213,852
2010	164,890	42,066	4,671	211,627
2011	169,538	64,085	16,393	250,016



Emek Vergileri

- ▶ Vergi yükü işverenlerin maliyetlerini artırırken harcanabilir geliri de azaltmakta ve dolayısıyla işe alma ve çalışma kararlarını olumsuz yönde etkilemektedir.
- ▶ Bu yüzden istihdam ve emek üzerindeki vergiler arasında negatif bir ilişki olduğu yaygın bir biçimde kabul görmüştür (Vodopivec, 2005).
- ▶ Fakat net etki asgari ücret düzenlemeleri, vergilerin paylaşımı ve diğer kurumsal özelliklere bağlıdır (Kugler ve Kugler, 2003; Bassanini ve Duval, 2006).
- ▶ Ayrıca vergi gelirlerinin nasıl ve nereye harcandığı da arz ve talep bakımından önemlidir.
 - ▶ Örneğin, emek üzerinden ödenen vergiler aktif politikalar için kullanıldığı takdirde emek arzında iyileşmeler gözlenebilir.
- ▶ OECD ülkelerine oranla Türkiye’de emek vergileri düşükken diğer yükselen ekonomiler ortalamasının biraz altındadır.

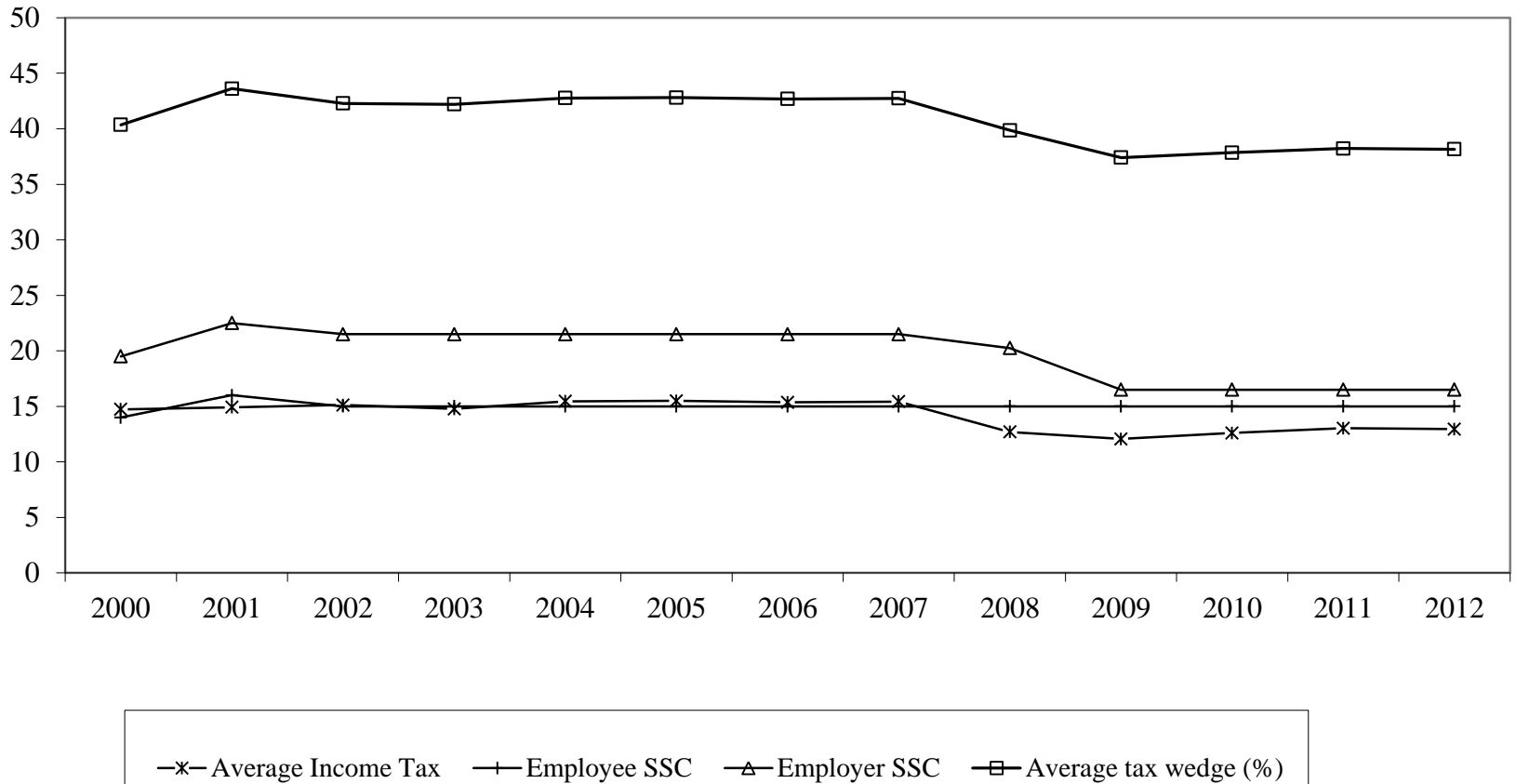


Ticari Kardan Ödenen Vergiler

	Emek Vergi Oranı	Toplam Vergi Oranı
Şili	3.8	28.1
Güney Afrika	4.1	33.3
Endonezya	10.6	34.5
Malezya	15.6	24.5
Hindistan	18.2	61.8
Polonya	23.8	43.8
Meksika	26.5	52.5
Macaristan	34.5	50.3
Brezilya	40.8	69.3
Rusya	41.2	54.1
Çin	49.6	63.7
Türkiye	18.8	41.2
Ortalama	23.9	46.2



Vergi Yükleri ve Oranlarının Seyri



Performans

- ▶ Emek piyasalarının işleyişi istihdam, işsizlik, iş gücüne katılım, maliyetler ve bunların farklı gruplar arasındaki dağılımı gibi birçok yönden ele alınabilir.
- ▶ Yukarıdaki göstergelere ek olarak Türkiye gibi bazı gelişmekte olan ülkelerde kayıt dışı ekonomiye bakmak da gereklidir.
- ▶ Türkiye’de ortalama işsizlikte bir düşüş vardır fakat kadınların iş gücüne katılım ve istihdam oranları 2008’den bu yana küçük miktarlarda artsa da hem OECD hem de yükselen ekonomilere göre bir hayli aşağıda seyretmektedir.
- ▶ Bunun yanı sıra gençler ve eğitilmiş bireyler arasında işsizlik artış göstermiştir.
- ▶ Ayrıca kayıt dışı istihdam hala yüksek seviyelerdedir ve kayıt dışı ile kayıt içi sektörler arasında geçişkenlik mevcuttur.
- ▶ Son olarak ücretler imalat sektöründe birçok yıl boyunca üretkenliğin altında kalmıştır, özellikle 2001 krizinden bu yana ortalama reel ücretler kriz öncesi rakamlara dönememiştir.



İş Gücü Piyasası

	İş Gücüne Katılım		İstihdam		İşsizlik	
	Erkek	Kadın	Erkek	Kadın	Erkek	Kadın
Türkiye	71.9	30.7	66.2	27.2	7.9	11.6
Arjantin	73.6	48.7	68.6	44.9	6.7	7.9
Brezilya	81	59	63.9	47.6	3.9	5.4
Şili	71.8	47.7	68.1	44.2	5.2	7.3
Çin	80	68	74.8	62.5	3.7	2.4
Macaristan	60.4	45.5	54	40.9	10.6	10.2
Hindistan	79.7	29	77.1	27.7	3.3	4.3
Endonezya	84	51	77.4	46.7	6	6.9
Malezya	77	44	76.1	44.6	3.6	3.8
Meksika	78.3	43.7	74.4	41.6	4.9	4.9
Polonya	64.7	48.4	58.9	43.1	9	10.9
Rusya	73.9	63.1	70.7	60.2	5.5	4.9
Güney Afrika	60	44	47.7	34.6	22.4	27.9



Eğitim ve Genç İşsizliği

	Okur-Yazar Olmayan	Okur-Yazar fakat Diploması Olmayan	İlkokul	Ortaokul	Lise	Meslek Lisesi	Üniversite ve Üzeri
2012	9.00%	14.80%	2.50%	14.10%	19.80%	19.10%	28.50%
2011	11.20%	15.10%	11.20%	14.50%	22.40%	21.20%	30.00%
2010	16.40%	18.40%	14.60%	18.40%	27.20%	23.10%	32.50%
2009	19.50%	23.00%	17.90%	21.60%	30.60%	27.60%	33.20%
2008	11.00%	19.80%	14.30%	18.70%	25.00%	20.80%	29.80%
2007	16.70%	17.30%	14.70%	19.30%	23.50%	22.60%	28.50%
2006	12.50%	15.30%	14.70%	17.90%	25.20%	21.10%	27.20%
2005	11.30%	16.30%	14.10%	19.20%	25.30%	25.60%	30.50%
2004	9.60%	13.00%	13.40%	19.60%	26.60%	29.30%	39.80%
2003	18.10%	30.20%	15.30%	19.70%	25.90%	23.80%	38.80%
2002	11.50%	15.70%	12.40%	20.70%	26.80%	28.00%	38.30%
2001	8.70%	14.40%	10.60%	17.70%	24.00%	25.50%	30.70%
2000	5.00%	11.00%	8.30%	13.70%	20.60%	20.80%	28.30%
1999	6.70%	9.30%	10.00%	13.90%	26.30%	24.10%	30.00%
1998	6.60%	8.50%	7.40%	15.70%	26.90%	26.00%	31.60%

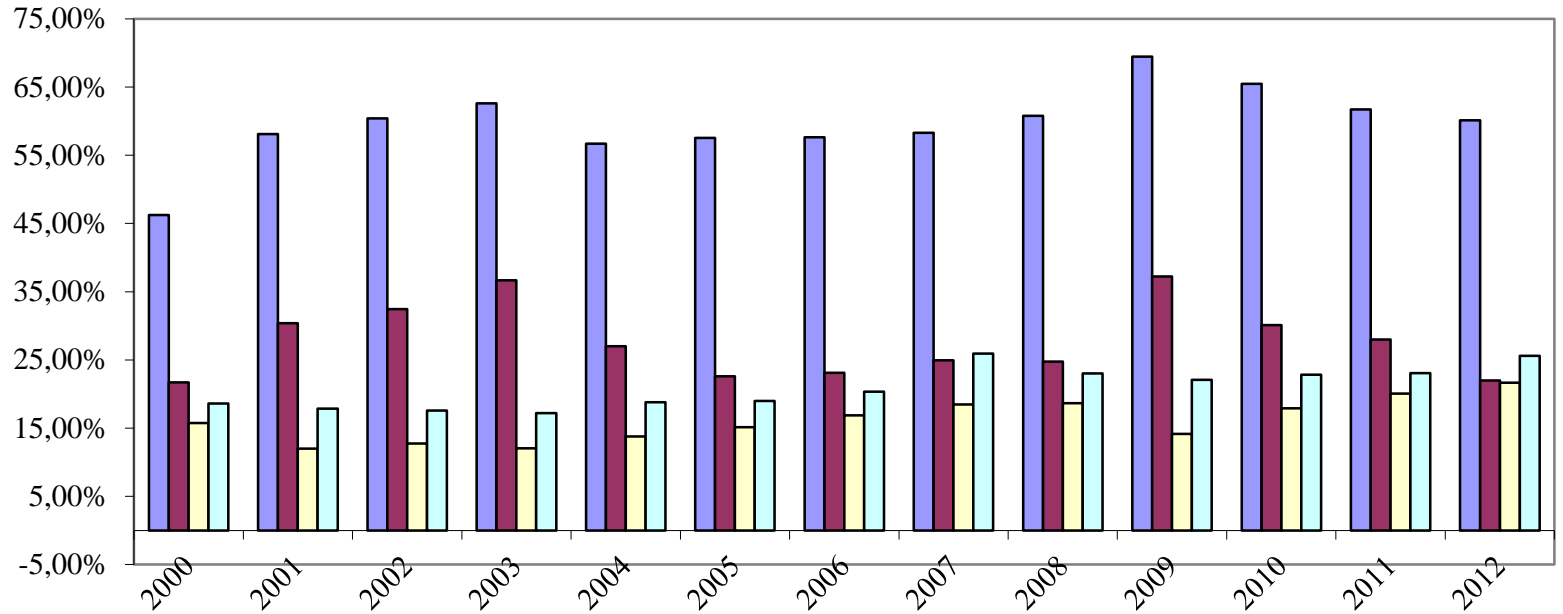


İş Gücü Piyasasında Aktif Olmamanın Sebepleri

	İsteği Kırılmış	Ev İşleri	Eğitim	Emeklilik	Engellilik, Hastalık ve Yaşlılık
2012	2.52%	43.79%	16.10%	13.86%	12.63%
2011	2.52%	44.19%	15.70%	13.46%	12.68%
2010	2.66%	44.29%	15.32%	13.30%	12.62%
2009	2.81%	44.92%	14.73%	13.45%	12.61%
2008	2.27%	45.19%	13.93%	12.93%	12.66%
2007	2.28%	45.11%	13.69%	13.10%	12.00%
2006	2.36%	46.96%	13.58%	12.25%	12.48%
2005	1.88%	49.04%	13.33%	12.01%	11.96%
2004	1.22%	51.09%	13.39%	12.24%	11.30%
2003	0.33%	49.77%	13.68%	11.80%	9.78%
2002	0.30%	50.41%	13.17%	11.20%	10.11%
2001	0.46%	52.24%	12.78%	10.37%	9.53%
2000	0.57%	53.34%	12.54%	9.84%	9.41%

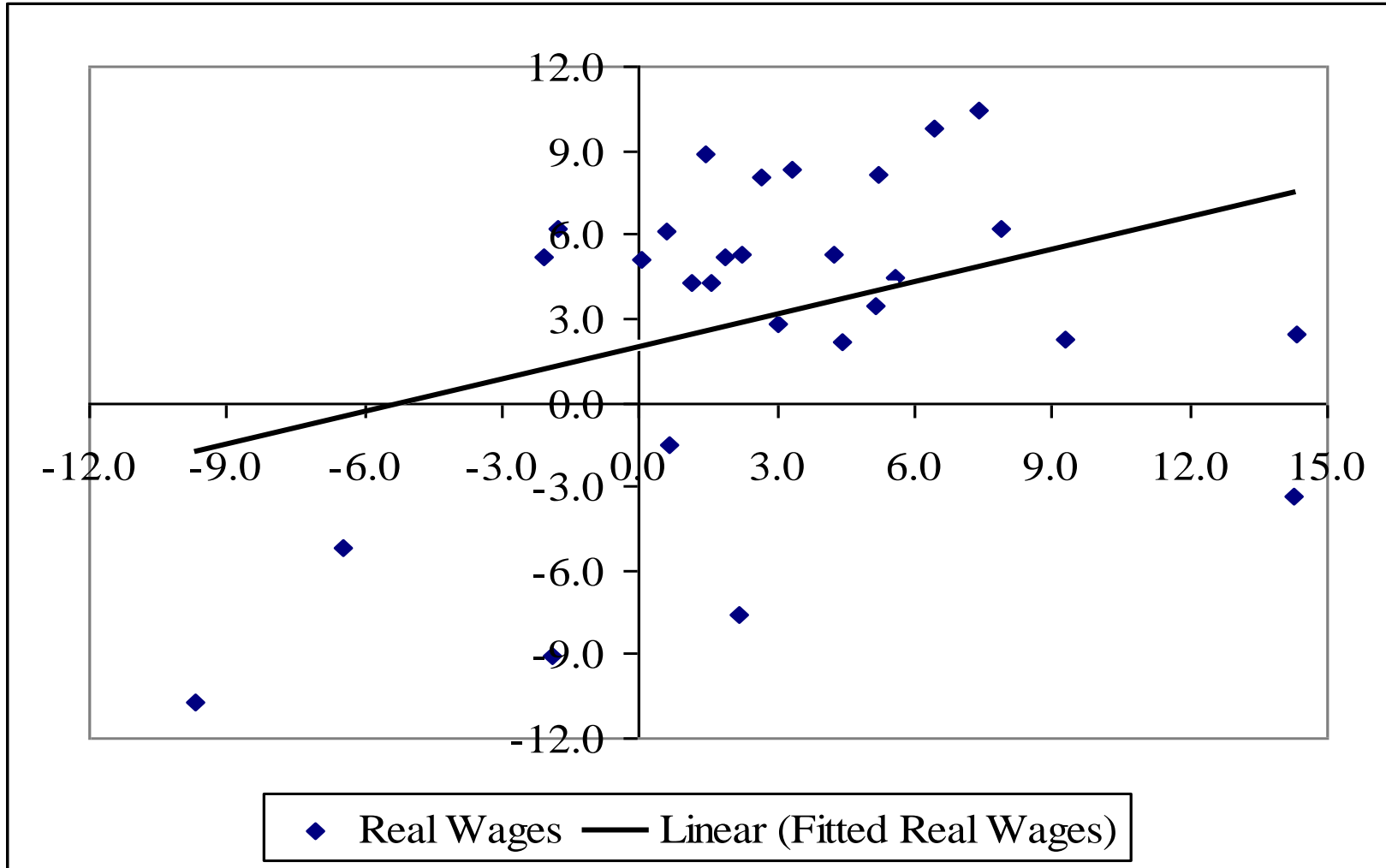


Cinsiyetlere Göre İş Gücünden Ayrılma

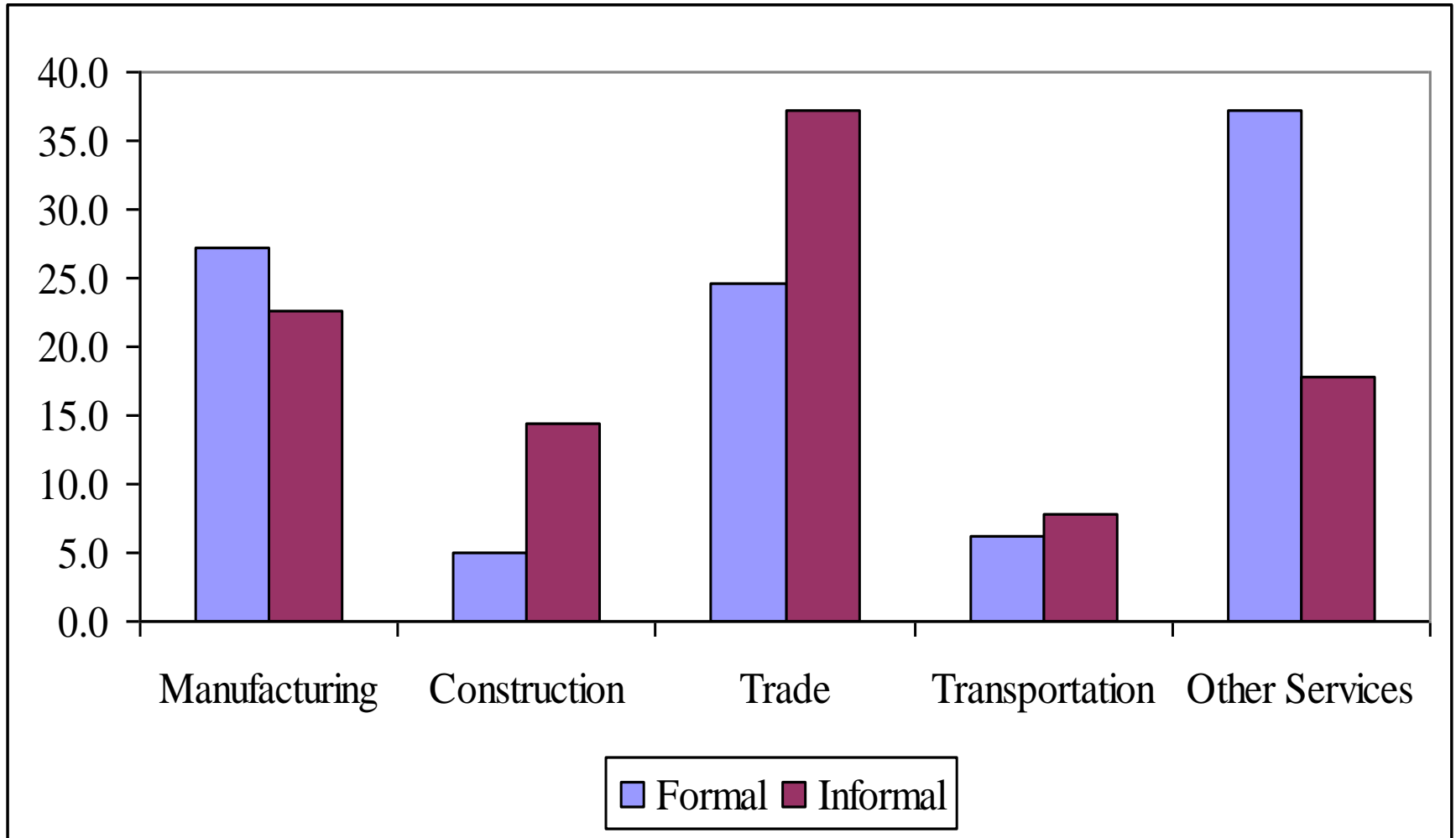


■ Male Involuntary Exit ■ Female Involuntary Exit ■ Male Voluntary Exit ■ Female Voluntary Exit

Verimlilik ve Reel Ücretler Arasındaki İlişki



Sektörlere Göre Kayıtdışılık



Kayıtdışı Çalışanlar

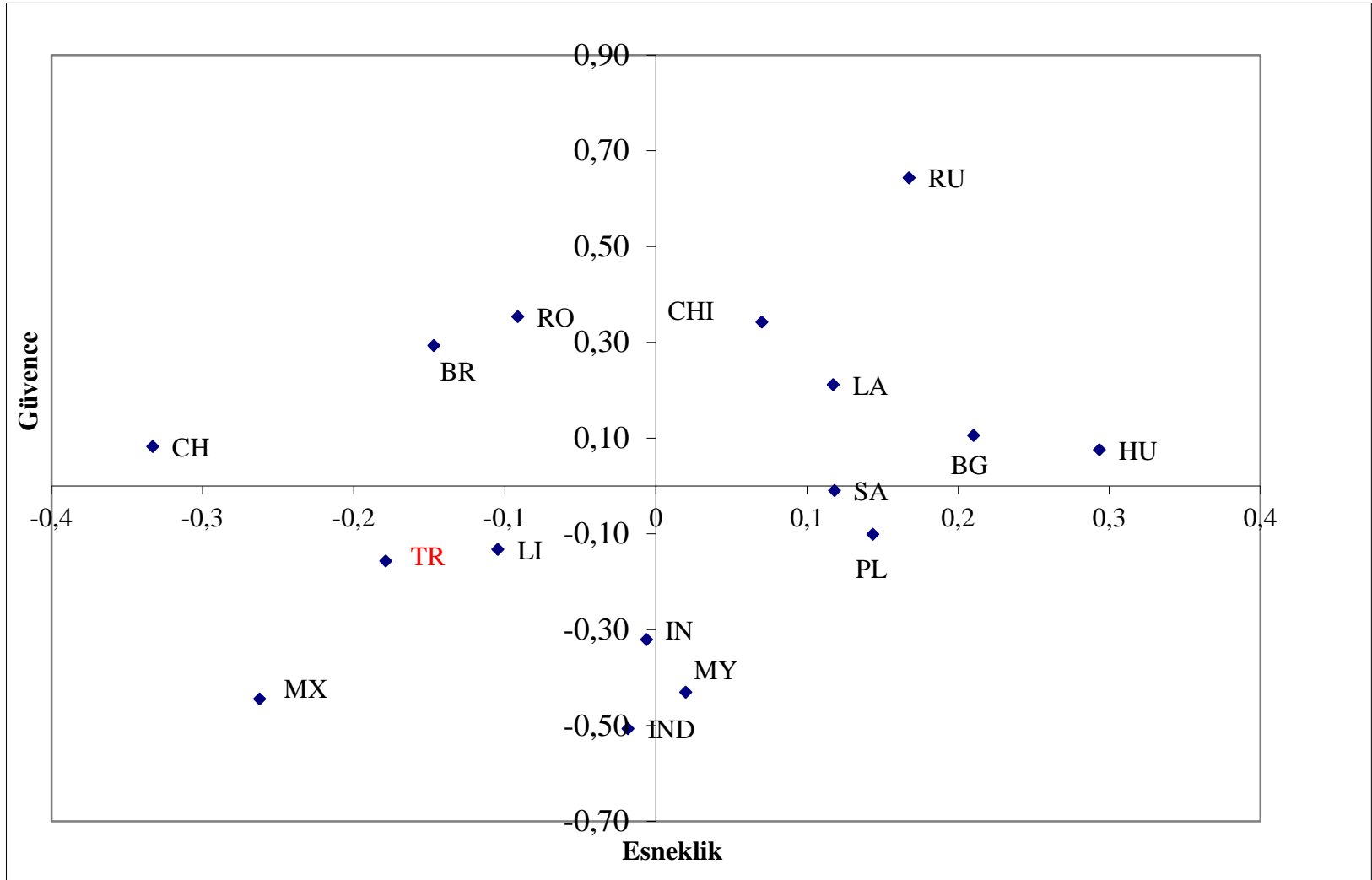
	Erkek	Kadın
İstihdam Durumu		
Ücretli ve Maaşlı	43.97%	23.16%
İşveren	3.72%	0.45%
Serbest Çalışan	40.46%	17.83%
Ücretsiz Aile İşçisi	11.86%	58.55%
Eğitim		
Okur-yazar olmayan	4.33%	19.68%
Okur-yazar fakat diplomasız	8.28%	10.91%
İlkokul	46.41%	47.26%
Ortaokul	8.14%	3.33%
Lise	7.28%	4.02%
Meslek Lisesi	5.81%	2.65%
Üniversite ve üzeri	3.72%	1.92%
Yaş		
15-24	21.83%	15.31%
25-49	46.67%	57.92%
50-64	24.92%	22.15%
65+	6.57%	4.62%

Yükselen Ekonomilerde Esneklik ve Güvence

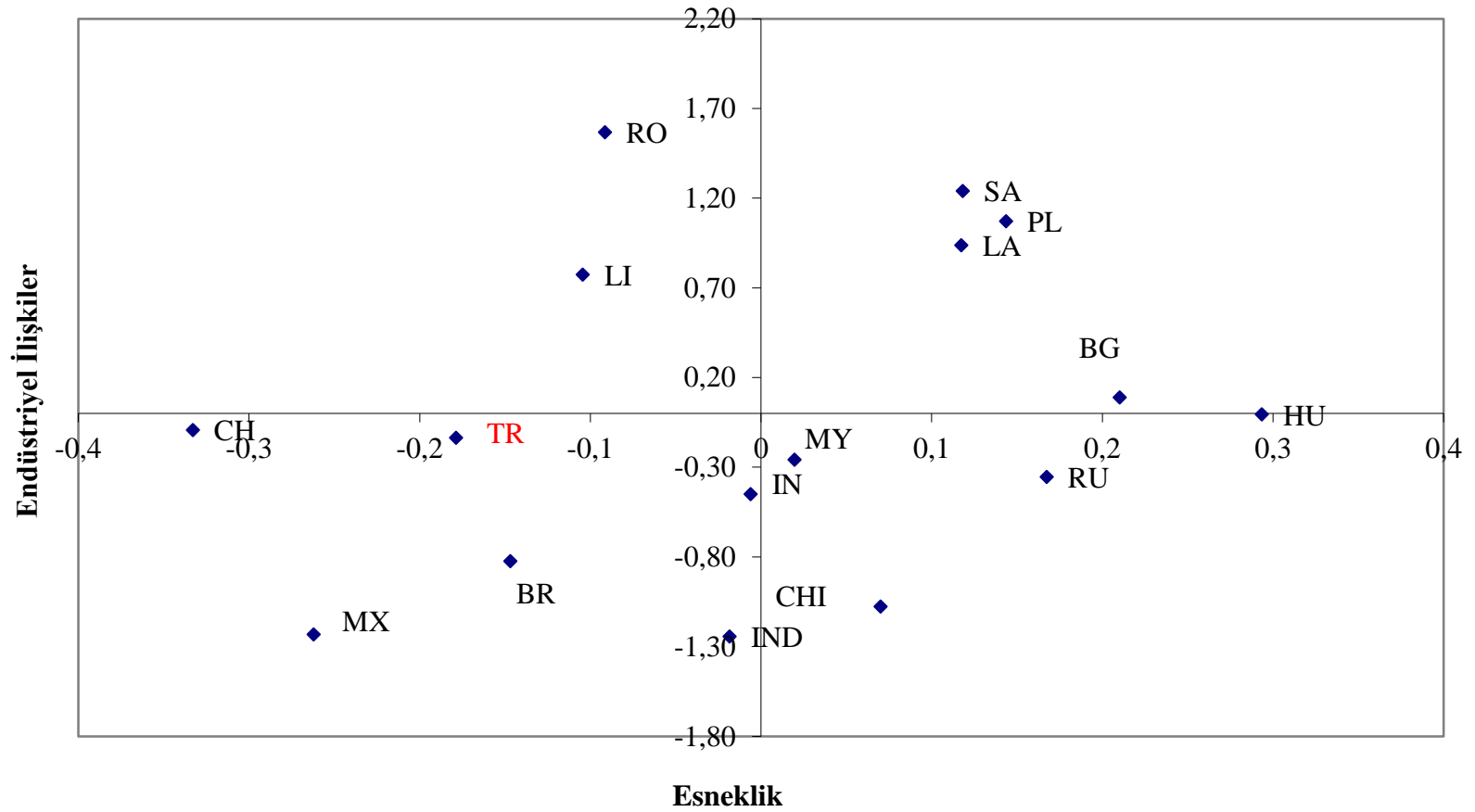
- ▶ Batılı ekonomilerde uygulanan bir güvenceli esneklik modelini geliştirmekte olan ülkelere transfer etmek neredeyse imkansıza yakındır.
- ▶ Bu modellerin sorunsuz çalışabilmesi için gerekli olan kurumsal altyapı ve emek piyasası politikaları geliştirmekte olan ülkelerde ya hiç yoktur ya da sınırlıdır.
- ▶ Sendikalaşma oranları düşük, endüstriyel ilişkiler çatışmacı, aktif ve pasif politikalar yetersiz ve kayıt dışı ekonominin payı büyüktür.
- ▶ Yine de geliştirmekte olan ekonomiler iş yerine işçiyi koruyan sistemlere geçiş yapmakta ve güvenceli esneklik modellerini benimsemektedir.
- ▶ Mesela, aktif politika harcamaları artarken istihdam koruyucu düzenlemeler gevşetilmektedir.



Esneklğe Karşı Güvence



Esneklığe Karşı Endüstriyel İlişkiler



Türkiye’de Esneklik Türleri, Politikaları ve Düzeyi

	Bileşenler	Esneklik Düzeyi
Dışsal Sayısal	Düşük istihdam koruma düzenlemesi ve uygulaması, Sosyal güvenlik sistemi,	Yüksek
İçsel Sayısal	Çalışma zamanları	Yüksek
İçsel İşlevsel	İçsel yetkinlikler Çalışma düzenlemeleri	Düşük
Dışsal İşlevsel	Aktif emek piyasası politikaları Eğitim ve geliştirme Taşeronlaşma ve dış üretim	Orta



Türkiye'deki Güvence Türleri, Politikaları ve Düzeyleri

	Bileşenler	Güvence Düzeyi
İş Güvencesi	İstihdam koruma düzenlemesi	Yüksek
İstihdam Güvencesi	Eğitim ve geliştirme Ücret sübvansiyonları Kamu istihdam hizmetleri	Düşük
Gelir Güvencesi	İşsizlik gelirleri Kısa dönem çalışma ödemeleri	Düşük
İlgili Diğer Güvenceler	Aile gelirleri Sosyal yardımlar Sağlık hizmetleri	Orta



Sonuç I

- ▶ Türkiye işgücü piyasaları güvencesiz ve katılığın aynı anda gözlendiği bir sisteme sahiptir.
- ▶ Diğer bazı gelişmekte olan ülkelerin aksine gerekli pasif ve aktif politikaların yeterli düzeyde olmaması sebebiyle güvence sağlanamamakta ve aynı zamanda kıdemli işçilere tanınan imtiyazlar yüzünden de katılık göstermektedir.
- ▶ İşsizlik sigortasının hem ödemeler hem de kapsam bakımından darlığı, işçilerin istihdam edilebilirliğini arttırıcı programların azlığı ve kayıtdışı ekonominin varlığı Türkiye’de güvencesizliğinin ana sebepleridir.
- ▶ Yüksek kıdem tazminatları ve geçici sözleşmelerin kullanılamaması da katılığa yol açan en önemli etkenler olarak gösterilebilir.
- ▶ Ayrıca Türkiye’de sendikalaşma oranları ve TİS

Sonuç II

- ▶ Kayıtlı ve kayıtdışı ayrımı esneklik ve güvencenin refah artırıcı bileşkelerini mümkün kılmamaktadır.
- ▶ Bir yandan kayıtdışı ekonomide düşük ücret, düşük verimlilik ve güvencesiz esneklik süregiderken kayıtlı ve özellikle büyük ölçekli firmalarda güvence sıkı yasal korumayla sağlanmaya çalışılmaktadır.
- ▶ Ayrıca güvenceli esneklik modelinin önemli parçaları olan içsel ve dışsal işlevsel esneklik ve istihdam ile gelir güvenceleri de ülkede büyük ölçüde mevcut değildir.
- ▶ Endüstriyel ilişkiler de çalışan ve işverenlerin bir araya gelip ortak bir güvenceli esneklik modeli geliştirmeleri için uygun değildir.
- ▶ Gerek işçi örgütleri üzerindeki baskılar ve grev hakkı gibi bazı hakların kısıtlanması gerekse işçi ve işverenler arasında sosyal diyalogu sağlayıcı kurumsal yapılanmanın olmaması, güvence ve esnekliğin bir arada başarılabileceği zeminler oluşturulmasına pek imkan vermemektedir.

Politika Önerileri

- ▶ İlk olarak Türkiye’de endüstriyel ilişkilerin işçi ve işveren diyalogunu mümkün kılacak şekilde iyileştirilmesi ve işçi örgütlerinin tanınmayan haklarının tanınması gereklidir.
- ▶ Ayrıca hem öznel değerlendirmelerden hem de uygulama sonuçlarından var olan İKD yasaları ve icraat arasında büyük bir fark olduğu gözlenmiştir. Yasaların uygulanmasına özen gösterilmeli ve her iki tarafa da tanınan haklar kağıt üzerinde kalmamalıdır.
- ▶ Türkiye’deki güvencenin ana eksenini bir kere istihdam edildikten sonra bu pozisyonu korumak olduğu düşünüldüğünde işçilerin daha kolay istihdam edilebilir olması ve işsiz kaldıkları dönemlerde gelir yardımı gibi yeni güvenceler geliştirilmelidir. Ancak bunlar yapıldıktan sonra işverenler için de işe alım ve çıkarımlarda kolaylıklar sağlanmalıdır.
- ▶ Kayıtdışı ekonominin azalması için uygun vergi politikaları geliştirilmelidir. Sosyal yardımların ve güvencenin de kayıtdışı istihdamla ilişkilendirilmesi bu konuda yardımcı olabilir.
- ▶ Türkiye işgücü piyasalarındaki bir başka önemli sorun da eğitilmiş işsizliktir. Dolayısıyla işsizlik probleminin yapısal olduğu ve ancak uzun dönemli istihdam yaratıcı politikalarla çözülebileceğini belirtebiliriz