

TÜRKİYE'DE SÜT VE SÜT ÜRÜNLERİ SANAYİİNDE DURUM



**Türk
Sanayicileri
ve
İş adamları
Derneği**

**TÜRKİYE'DE SÜT VE
SÜT ÜRÜNLERİ SANAYİNDE DURUM**

İSTANBUL

9 MAYIS 1986

(Yayın No:T0S1AD-T/86.5.87)

Cumhuriyet Cad. Ferah Apt. 233/9-10, Harbiye/İstanbul

Bu raporun tamamı veya bir bölümü TUSİAD
"Türkiye'de Süt ve Süt Ürünleri SanayiİN-
de Durum" referansı zikredilmek kaydıyla
yayınlanabilir.

1 9 7 1



TÜRK SANAYİCİLERİ VE İŞ ADAMLARI DERNEĞİ

TÜSİAD KURUCULAR PROTOKOLÜ

Anayasamızın öngördüğü karma ekonomi prensiplerine ve Atatürk ilkelerine uygun olarak, sanayi ve hizmet alanlarında çalışan meslek, bilim ve işadamlarının bilgi, tecrübe ve faaliyetlerini ahenkleştirerek değerlendirmek suretiyle, Türkiye'nin demokratik ve planlı yollarla kalkınmasına ve Batı uygarlık seviyesine çıkarılmasına yardımcı olmak amacıyla kurulan Türk Sanayicileri ve İşadamları Birliği'nin devamlılığını sağlamak ve görevlerini yürütmek üzere lüzumlu mali yardımları, mutabık kalınacak esaslar dahilinde, müştereken yapacağımızı taahhüd ederiz.

Tarih: 2 Nisan 1971

VEHBI KOÇ
(Koç Holding A.Ş.)

DR. NEJAT F.ECZACIBAŞI
(Eczacıbaşı Holding A.Ş.)

SAKIP SABANCI
(Sabancı Holding A.Ş.)

SELÇUK YAŞAR
(Yaşar Holding A.Ş.)

RAŞİT ÖZSARUHAN
(Metaş A.Ş.)

AHMET SAPMAZ
(Güney Sanayi A.Ş.)

FEYYAZ BERKER
(Tekfen A.Ş.)

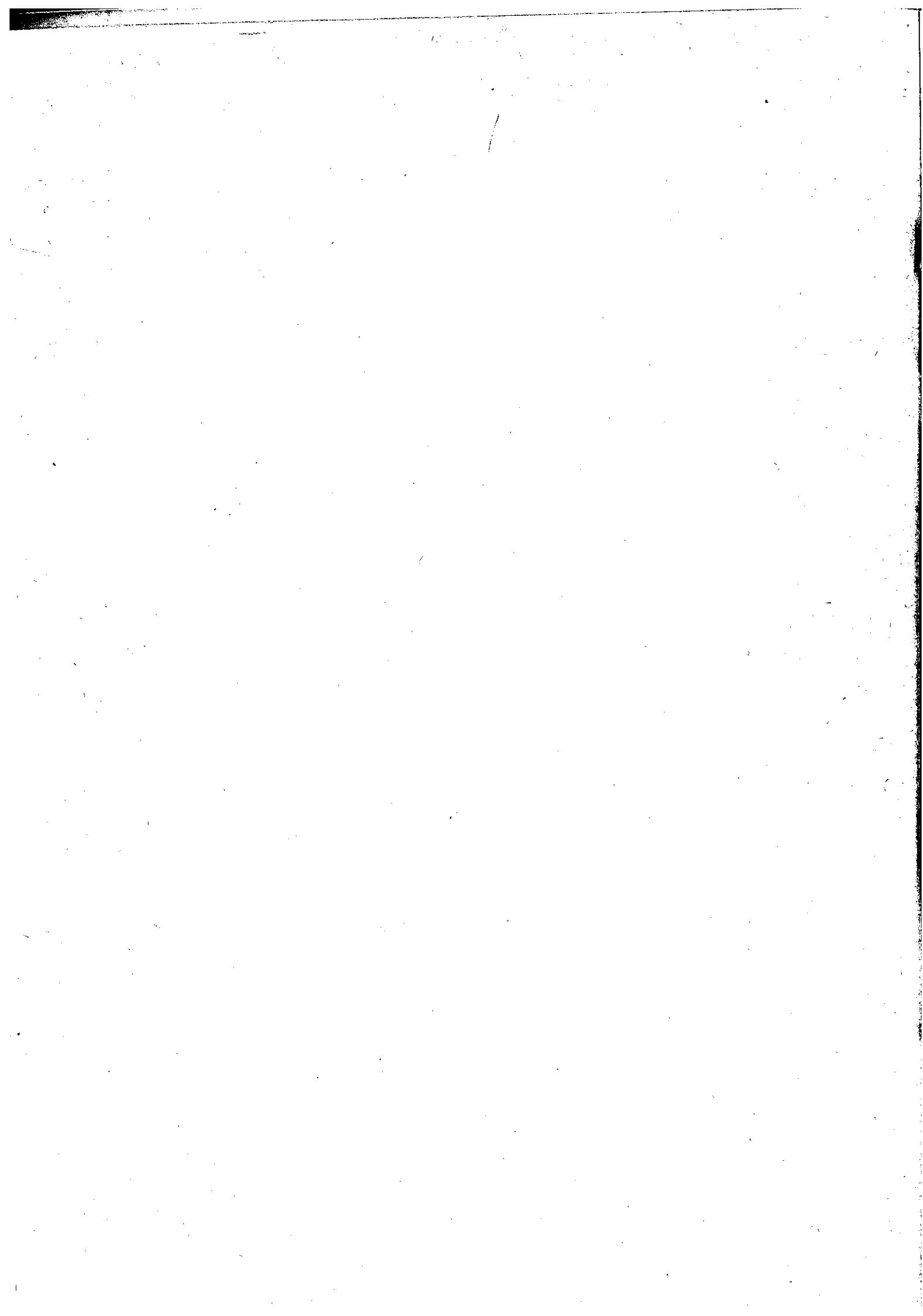
MELİH ÖZAKAT
(Otomobilcilik A.Ş.)

İBRAHİM BODUR
(Çanakkale Seramik)

HİKMET ERENİYOL
(Elektrometal San. A.Ş.)

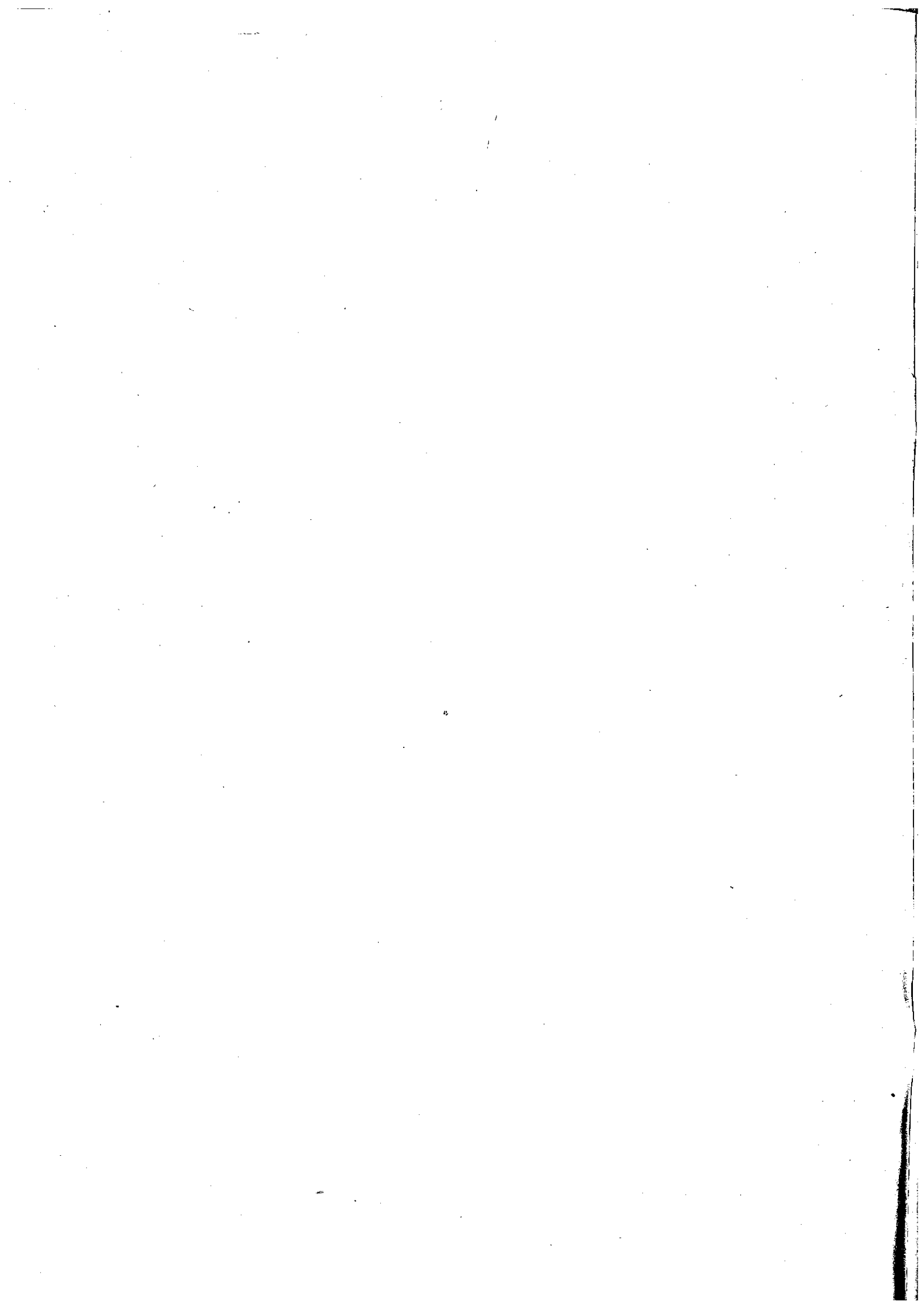
OSMAN BOYNER
(Altınyıldız Mensucat A.Ş.)

MUZAFFER GAZİOĞLU
(Elyafli Çimento San. A.Ş.)



TÜRKİYE'DE SÜT VE
SÜT ÜRÜNLERİ SANAYİİNDE DURUM

ÖZET VE SONUÇ	1
Süt	1
Süt ve Süt Ürünleri Sanayii	1
Sütün Özelliği	1
Süt Üretimi	2
Süt ve Süt Ürünleri Tüketimi	3
Süt Sanayiinde Gelişmeler	3
Süttozunun ve Beyaz Peynirin Önemi	4
Fiyatın Önemi	4
Sınai Üretimin Maliyeti	4
Üreticinin Durumu	5
Genel Çözüm Önerisi	6
 BÖLÜM I	 9
Türkiye'de Süt Üretimi	9
Süt Üretiminin Genel Durumu	10
İnek Sütçülüğünün Önemi	11
Süt Hayvancılığının Sorunları	12
Türkiye'de Süt Tüketimi (Talebi)nin Özelliği	13
Süt ve Süt Mamullerine Olan Talebin Gelecek Dönemlerdeki Gelişimi	14
 BÖLÜM II	 17
Süt ve Süt Ürünleri Sanayii	17
Kapasitenin Özelliği	19
Sınai Yapının Özelliği	20
Süt Toplama	21
Üretim	23
Çiğ Süt Fiyatları, Pastörize ve Steril Süt Maliyeti	24
İç Pazar	26
İhracat İmkanları	29
Finansman Sorunları	29
Yatırım Eğilimleri ve Kapasitedeki Gelişmeler	30
 SONUÇ	 31



Ö N S Ö Z

Bu rapor, Türkiye'de Süt ve Süt Ürünleri Sanayii konusunda çeşitli kamu ve özel kuruluşlarca yapılmış çalışmalardaki bilgi ve önerilerin kamu oyuna ve ilgili mercilere topluca sunulması ve kamu oyunda bir tartışma ve çözüme gitme ortamı oluşturma amacıyla hazırlanmıştır.

TOSİAD, kamu yararına çalışan gönüllü bir özel sektör kuruluşu olup yayınlarında bilimsel ve tarafsız kalmayı amaç edinmiştir. Bu nedenle, raporda belirtilen değerlendirmelerin üyelerin görüşleriyle veya resmi görüşlerle bir ilişkisi söz konusu değildir.

Bu raporun hazırlanmasında TOSİAD araştırma uzmanlarından Ahmet Ertürk, Nilgün Demirtaş, Ahmet Turunç, Cem Payaslıoğlu ve Erol Koç katkıda bulunmuşlardır.

Raporun hazırlanmasında Devlet Planlama Teşkilatı tarafından Mart 1986 tarihinde bastırılan Dilek Ölgünay'ın "Türkiye'de Süt Sanayiinin Geliştirilmesi ile ilgili Politikalar" ve Türkiye Sınai Kalkınma Bankası A.Ş. tarafından Kasım 1985 tarihinde yayınlanan Nuran Uras'ın "Süt ve Süt Ürünleri Sanayii Sektör Raporu" isimli çalışmalarından büyük ölçüde yararlanılmıştır.

Ayrıca Türkiye Süt Endüstri Kurumu, Tarım Orman ve Köyisleri Bakanlığı ve özel süt endüstrisi kuruluşlarının istatistikleri ile genel olarak İKV ve Ziraat Odaları yayınlarından yararlanılmıştır.

Rapor Leyla Dinçmen tarafından daktilo edilmiştir.

ÖZET VE SONUÇ

Süt

Süt bir tarım ürünüdür.

Fakat günümüzde süt ve süt ürünleri "bir sanayi işleminden geçmeden" tüketilmesi imkansız bir ürün haline gelmiştir.

Süt ve süt ürünleri sanayii "tarıma dayalı bir sanayi" koludur.

Tarıma dayalı sanayi kolunda, nihai ürün ile ilgili "kalite ve fiyat" unsurları "tarım" ve "sanayi" safhalarının biribiriyle ilişkisinin kesin çizgilerle ayrılamaması sonucu, konunun bir bütünlük içinde ele alınmasını zorunlu kılmaktadır.

Süt ve süt ürünleri sanayiinde ana hammadde süttür.

- Süt ya hayvan besicilerinin ve hayvan sahibi olanların yan ürünü olarak elde edilir,
- Ya da "süt üretimi" bir tarım işletmeciliği olarak ele alınır.

Tarım işletmeciliği olarak ele alınan süt üretiminde esas olan "inek sütçülüğü"dür.

Süt ve Süt Ürünleri Sanayii

Süt ve süt ürünleri geleneksel olarak, hayvan sahiplerinin aile işletmesi olarak elde ettikleri ve dar çevrelerinde pazarladıkları bir ürün türüdür.

Süt ve süt ürünleri bu "çerçevede mütalaa edildiğinde", sağlık koşulları, kalite, maliyet ve nihayet fiyat gibi faktörlere önem verilmez.

Fakat gelişen ekonomik ve sosyal koşullarda, artan nüfus ve şehirleşme dikkate alındığında sütün kaynağından alınıp, ya içme sütü olarak veya süt ürünü olarak değerlendirilmesi "devreye" sanayi işletmelerin girmesini zorunlu kılmaktadır. İşte o zaman, kalite, maliyet ve nihayet fiyat gibi faktörler önem kazanmaktadır.

Sütün Özelliği

Süt ve süt ürünleri, her yaşta, her gelir düzeyinde insanın mutlaka tüketebileceği bir ürün türüdür.

İnsanın doğumundan, ölümüne kadar insan sağlığındaki önemli katkısı nedeniyle tüketim şekilleri ve miktarının sınırsızlığı özelliğini teşkil eder.

Ancak süt ürünlerinin ve özellikle içme sütünün tüketimini sınırlayan çok önemli iki faktör vardır:

- 1) Fiyatı
- 2) Bulunabilirliği

Tüketici bu iki faktörü birlikte mütalaa ettiğinden maliyet ve fiyat "süt ve süt ürünleri sanayinin" gelişme sınırlarını belirlemektedir.

Süt Üretimi

Türkiye'de yılda 5.2 milyon ton süt sağılmaktadır. Bunun 1.5 milyon tonu genç koyun ve buzağuların beslenmesinde kullanılmakta veya yetersiz depolama şartlarından ziyan olmaktadır. Kalan 3.7 milyon ton içme sütü ve süt ürünleri için tüketilmektedir. 3.7 milyon ton sütün 2.1 milyon tonu kırsal kesimlerde kalmakta kentsel yerleşim yörelerine intikal etmemektedir.

Kentsel yerleşim yörelerine intikal eden 1.6 milyon ton sütün 600 bin tonu, büyük bölümü sıhhi olmayan koşullarda çalışan peynir işletmelerinde peynire dönüştürülmekte, 800 bin tonunu sokak sütçüleri satmakta nihayet 200-250 bin ton dolayındaki çiğ süt de, "süt ve süt ürünleri sanayiinde" değerlendirilmektedir.

Herşeyden önce, bugün Türkiye'de "süt ve süt ürünleri sanayii" denilince, sağılan 5.2 milyon ton sütün sadece 200-250 bin tonunu değerlendirip, tüketiciye intikal ettiren bir sanayiden söz edildiği dikkate alınmalıdır.

Acaba Türkiye'de süt ve süt ürünleri sanayii neden bu kadar küçük kalmıştır?

Süt ve süt ürünleri sanayii yeterince gelişemediği gibi, kurulan tesislerin büyük kısmı çok küçük kapasitelerde faaliyetlerini sürdürmek veya faaliyetlerini tatil etmek zorunda kalmıştır.

Bunun nedeni sanayiinin hammaddesini teşkil eden sütün önemi, süt ve süt ürünlerinde tüketicinin ödeyeceği fiyatın talebi caydırıcı etkisi, nihayet talepteki daralmanın süt inekçiliğinin gelişmesini önlemesidir.

Türkiye'de süt üretiminin yüzde 18 - yüzde 20'sini oluşturan 1 milyon ton dolayındaki süt, yayla ve meralarda otlağa çıkarılan koyun, keçi ve mandralardan elde edilir. Bu sütler ancak yörede içme sütü olarak veya gezici mandıralarca süt ürünü olarak değerlendirilebilir.

Esas olan inek sütüdür. Ancak:

- Türkiye'de ineklerin süt verimi düşüktür. Yerli ırk ineklerinin verimi

300-1200 kg./yıl iken, kültür ırkı ineklerden 3500-4900 kg./yıl verim sağlanabilmektedir.

- inek sütçülüğü, modern tarım işletmeciliği şeklinde teşkilatlanıp, gelişmemiştir.

Ancak son yıllardaki çabalar sonucu 1984 yılından buyana 18 bin yüksek verimli süt ırkı ineğinin ithal edildiği ve 1200 dolayında süt sığırcı işletmesinin kurulduğu bilinmektedir.

Süt ve Süt Ürünleri Tüketimi

Türkiye'de kişi başına 100-110 kg. çiğ süte eşdeğer süt ve süt ürünleri tüketildiği hesaplanmaktadır. Bu rakam ABD'de 303 kg., İngiltere'de 365 kg.dır.

Türkiye'de içme sütü tüketiminin kişi başına 60-70 kg. olduğu, şehirlerde bu oranın yükseldiği varsayılmaktadır.

Türkiye'de tüketime yönelen 3.7 milyon ton dolayındaki çiğ sütün başlıca tüketim türlerine göre dağılımı konusunda şu tahmin yapılmaktadır:

İçme sütü	1.000.000 - 1.200.000 ton
Peynir	180.000 - 200.000 ton
Yoğurt, ayran	1.100.000 ton
Tereyağı	100.000 - 110.000 ton

Süt Sanayiinde Gelişmeler

Türkiye'de süt ve süt ürünleri sanayiinde kamu ve özel sektör yanyana ve rekabet şartları içinde çalışmaktadır. Süt Endüstrisi Kurumu'nun kurulu kapasitenin yüzde 38'ine sahip olduğu bilinmektedir.

Süt konusunda "sanayi" devreye girdiğinde "sütün kaynakda devamlı üretimi, muntazam toplanması, kesintisiz satın alma" konuları önem kazanmaktadır.

- Sanayiın yaşaması, devamlı olarak hammadde temin etme şansına (bu da modern inek sütü işletmelerinin kurulmasına, yaşamasına ve gelişmesine) bağlıdır.
- İşletmelerden sütün sağlık şartlarına uygun biçimde toplanıp, sınai kuruluşlara nakli ayrı bir organizasyon ve yatırım konusu teşkil etmektedir.
- Sınai işletme, talepdeki mevsimlik değişmelere göre süt alımlarını kısıp-artırma şansına sahip değildir. Devamlı olarak aynı miktarda süt almak zorundadır. Bu zorunluluk, içme sütündeki mevsimlik dalgalanma dönemlerinde diğer süt ürünlerine ve özellikle süt tozu ve beyaz peynir üretimine ağırlık verilmesi gereğini ortaya çıkarmaktadır

Süt Tozunun ve Beyaz Peynirin Önemi

Acık anlatımıyla süt tozu ve beyaz peynir "süt ve süt ürünleri" sanayiinin gelişmesini ve buna bağlı olarak "modern süt ineği işletmeciliğinin kurulması, yaşaması ve gelişmesini sağlayan temel "düzenleyici" ürün türleridir.

Bu nedenle, süt fiyatı, süt ürünleri fiyatı, süt sanayii sözkonusu olduğunda "süt tozu" ve peynir konusu öncelikle tartışma gündemine gelir.

Fiyatın Önemi

Normal olarak çiğ süt üretimini belirleyecek faktör çiğ süt üreticisinin satış fiyatıdır. Çiğ süt üreticisinin satış fiyatının maliyetini karşılaması ve alternatif yatırım alanlarına göre kârlılık sağlaması şarttır.

Ancak süt ve süt ürünleri sanayi işletmeleri hammaddelerini teşkil eden çiğ süt fiyatı ile ürün fiyatları arasında sıkıştıklarından, ürün fiyatının baskısı, sonuçta hammadde üreticisinin omuzuna yüklenmektedir.

Söyleki, süt ve süt ürünleri sanayii işletmeleri, nihai ürün fiyatını serbestçe belirleyememektedirler.

- Bu tip ürünlerin talebi fiyata karşı çok duyarlıdır. Fiyat yükselmeleri talebi hemen düşürmektedir.
- Sanayi kesimi dışı, gezici mandıra ve ilkel şartlarda çalışan imalathane ürünleri ile, sokak sütçüleri benzer ürünleri (sağlık şartlarına uymayan şekilde) çok düşük fiyat ile satabilmektedirler.

Sınai Üretimin Maliyeti

Sınai işletmeler, içme sütünü iki şekilde pazarlamaktadırlar:

- Pastörize süt
- Steril (uzun ömürlü) süt

Bu iki tip üründe, çiğ süt, maliyet unsarlarından sadece biridir. Çiğ sütün toplanması, sınai tesisde değerlendirilmesi, enerji, işçilik, ambalaj, finansman giderlerine ek olarak sınai tesisin amortisman ve nihayet vergi yükü, genel idare giderleri, pazarlama giderleri ürün fiyatını yükseltmektedir.

Halbuki sokak sütçülerinde ve gezici mandıralar ile ilkel şartlarda çalışan aile imalathanelerinde bu tip ek giderlerin yükü yok denecek kadar küçüktür.

Pastörize süt ürünü için yapılan sınai maliyet hesabı şöyledir:

1/2 lt.lık şişenin maliyeti

Toplam sınai maliyet	100.00 TL.
İlk madde ve malzeme	80.70 TL.
Direkt işçilik	6.70 TL.
Genel imalat gideri	12.60 TL.

Bu maliyete dayalı olarak Süt Endüstrisi Kurumu 1 litre pastörize şişe sütünü tüketiciye 220 liradan satılacak şekilde pazarlamaktadır.

Steril sütün fabrika çıkış fiyatının yapısı ise şöyledir:

Çiğ süt alış fiyatı	100.00 TL./lt
Çiğ süt toplama gideri	24.60 "
Ambalaj malzemesi	79.80 "
Direkt işçilik	10.00 "
Fabrika imalat giderleri	18.40 "
Amortisman	17.00 "
Sınai maliyet	249.80 "
Finansman giderleri	74.08 "
Genel idare giderleri	42.23 "
Satış giderleri	40.50 "
Bakkaliyeye teslim fiyatı	335.00 "

Steril sütde bakkaliyeye teslim fiyatı 1 litrelik sütlerde (1986 yılı Nisan ayında) 335 TL., tüketiciye satış fiyatı 400 TL.sıdır.

(Steril süt'de bakkaliyeye 335 TL. satışta, süt işleyen sınai tesisler litrede yaklaşık 72 TL. zarar etmektedir. Süt dışında süt ürünü fiyatlarına bu zararı intikal ettirebilen kuruluşlar işletmede zararı dengeleyebilmekte, diğerleri zararı üstlenmek zorunda kalmaktadırlar. Bu nedenledir ki, sadece steril süt üretimine dayalı faaliyet gösteren sınai işletmeler faaliyetlerini tatil etmek zorunda kalmışlardır).

Üreticinin Durumu

Pastörize ve steril sütde tüketicinin ödeyeceği fiyatı yükseltmeye imkan yoktur: Çünkü bu durumda talep azalmaktadır. Üreticiye çiğ süt için ödenen fiyatı daha fazla düşürmeye imkan yoktur: Çünkü bu durumda üretici hayvanlarını elden çıkarmak zorunda kalmaktadır.

Türkiye'de ülke çapında çiğ süt alım fiyatlarını belirleyen Süt Endüstrisi Kurumunun tesbit ettiği alım fiyatlarıdır.

1986 yılı Nisan ayında çiğ süt alım fiyatı 100 liradır. Bu fiyatın üzerine çiftçiye değişik isimler altında primler ödenmektedir. Ödenen primler ile süt üreticinin 1 kg. çiğ süt karşılığı eline geçen 110-120 TL.yı aşmamaktadır.

Bu fiyat ise, süt inekçiliği işletmelerinin kurulmasına, yaşamasına imkan vermeyen, maliyetleri karşılayamayan bir fiyat olduğundan, yeni işletmelerin kurulması bir yana, mevcut işletmeler dağılmakta, ithal edilen kıymetli süt inekleri, kasaplık hayvan olarak elden çıkarılmaktadır.

Genel Çözüm Önerisi

Süt ve süt ürünleri bir toplumun gelişmesinde ve sağlıklı olmasında büyük bir öneme sahiptir. Bu nedenle sektörün gelişmesi, toplumun geleceğini bir anlamda sağlıklı temeller üzerine kurmak demektir.

Bu sektörde ulaşılabilecek hedef, Türkiye'nin muhtemel bir A.E.T. üyeliği gözönüne alınarak, "sıfır" gümrükle ticaretin yapıldığı bir durumda bu sektörün ayakta kalması, rekabete dayanabilmesi ve rekabeti sürdürebilmesidir.

Bu hedef Türkiye'nin bu sektörde yapısal bir dönüşüm geçirmesi gerektiğini ifade etmektedir. Sektörde ana sorun, "verim düşüklüğü" olduğundan, yapılması gereken herşeyden önce bu sektörde verimliliğin arttırılması ve verimlilik düzeyinde AET ülkeleri düzeyine gelinmesidir. Zira bu verimlilik düzeyine gelinmesi Türkiye'nin muhtemel bir AET üyeliğinde, AET içinde uygulanan politikalara kolayca uyumunu sağlayacaktır. Bu hedefe ulaşırken, diğer bir hedef de süt üretiminde kendine yeterliliğin sağlanmasıdır.

Bu hedeflere ulaşmak için yapılması gereken önemli hususlar şöylece özetlenebilir:

- 1) Ineklerde süt veriminde 627 kg./yıl olan verimlilik, AET ülkelerindeki verim düzeyine çıkarılmalıdır. Bunun için,
 - Kültür ırkı ineklerin toplam inek sayısındaki oranı yüzde 60-70'in üzerine çıkarılmalıdır. Bu nedenle damızlık boğa ve süt verimi yüksek inekler ithal edilmelidir.
- 2) Çiftliklerin genişletilmesi için proje bazında, düşük faizli kredi verilmeli ve toplam kredi miktarı arttırılmalıdır.
- 3) Çiftliklerde ve fabrikalarda teknolojik yenilikler için bir program hazırlanmalı; gerekli finansman sağlanmalı ve bu çiftliklere ve fabrikalara yine düşük faizli kredi verilmelidir.
- 4) Sektörde her ne kadar kullanılmayan kapasite varsa da, kurulacak sınıai işletmelerin kapasitesi yüksek tutulmalıdır. Belli bir kapasitenin üzerinde kurulan işletmelerin kuruluş maliyetlerinin belli bir kısmı devlet tarafından ödenmelidir.
- 5) Sütün kalitesine verilen prim uygulamasının yanısıra, çiftçi tarafından getirilen süt miktarının büyüklüğü oranında, prim ödenmelidir. Bu uygulama inek başına verimi yükseltici ve sürü büyüklüğünü arttırıcı yönde bir teşvik unsuru olacaktır.
- 6) Hedef AET ülkelerindeki tarım politikasını uygulamak olduğundan, bunun ilk adımı olarak bir tarım fonu kurulmalıdır.

- 7) Girdilere uygulanan subvansiyona devam edilmelidir.
- 8) Dağınık üretici birimlerinin verimlilik düzeylerinin arttırılması, bu tüketici birimlerinin biraraya gelmesiyle büyük oranda sağlanabilir. Dolayısıyla kooperatifçilik teşvik edilmelidir.
- 9) Fiyatlara direk müdahale ve fiyatın piyasaya bırakılması uygulaması yerine minimum fiyat ve hedef fiyat uygulamasına geçilmelidir.
- 10) Yürütülmekte olan mevcut dış ticaret politikasına uygun olarak, bir başka deyişle ithalatın serbestleştirilmesi politikası çerçevesi içinde süttozu ithaline devam edilmeli ancak fiyatı yerli üreticiye korumak üzere iç fiyatlara eşit olacak şekilde fon uygulanmalıdır. Bir başka deyişle ithalattan alınan fonlar arttırılmalıdır.
- 11) Arzı arttıran, altyapıyı geliştiren ve modernizasyona yönelik çalışmaların yanı sıra, talebi arttırıcı yönde çalışmalar da yapılmalıdır.

Bu çalışmaların başında, topluma süt içme alışkanlığı kazandırmak üzere, ilköğretim aşamasındaki çocuklara beslenme saatinde süt içirilmelidir.

"Bebek ve çocuklara süt içirilmesinden daha iyi bir yatırım yoktur."
(W.Churchill, 24 Mart 1943, Radyo konuşması)

Buna paralel olarak orduya süt verilmesi de düşünülebilir.

- 12) Süt kullanımında toplumun sağlığı açısından en tehlikeli olgu, sokak sütçülüğü piyasasının varlığıdır. Sağlıksız ve çeşitli hastalıkların yayılmasına prim veren bu "piyasa"nın ortadan kaldırılması, organize modern süt piyasasının (arz ve tüketim) gelişmesine bağlı olduğu kadar, kültürel bir boyutu da içermektedir. Bu nedenle belediyeler, basın ve nihayet radyo/televizyon bu alanda, bu tür sütlerin insan sağlığına ilişkin taşıdığı potansiyel tehdit ve tehlikeleri teshir eden bir aydınlatma kampanyası başlatmalıdır.

BÖLÜM I

Türkiye'de Süt Üretimi

Türkiye'de süt ve süt ürünleri sanayii bugün istenilen gelişme düzeyine ulaşamamış bir sanayi koludur. 1983 yılında sağılan süt miktarının 5.2 milyon ton düzeyinde olduğu hesaplanmakta, ancak insan tüketimi için ayrılan sütün 3.700 bin ton olduğu kabul edilmektedir.

İki büyüklük arasında kalan 1.500 bin tonun yetersiz depolama ve toplama imkanlarından dolayı harcandığı veya genç kuzu ve buzağuları beslemek için kullanıldığı kabul edilmektedir. Modern süt ve süt mamulleri fabrikalarında yılda ancak 250 bin ton dolayında çiğ süt işlenebildiği, 790-800 bin tonunun sokak satıcıları tarafından çiğ süt olarak satıldığı, 600 bin tonunun ise büyük bir bölümü sağlıksız şartlarda çalışan peynir üretim tesislerince işlendiği kabul edilmektedir. Geriye kalan 2.1 milyon süt kırsal kesimde kalmakta ve şehirlere intikal etmemektedir.

Türkiye'de toplam süt üretimi ve inek sütü üretimi ile ilgili olarak DİE rakamları şöyledir:

<u>Yıl</u>	<u>İnek Adedi</u>	<u>İnek Sütü Üretimi(ton)</u>	<u>Sağılan Toplam Hayvan Adedi</u>	<u>Toplam Süt Üretimi(ton)</u>
1981	6084340	3538130	39766460	5608045
1982	5525530	3209640	38821140	5211615
1983	5345120	3106740	38073690	5063545
1984	4788000	2805000	31293000	4378000

DPT'nin toplam süt üretimi rakamları ise şöyledir:

<u>Yıllar</u>	<u>Süt Üretimi(ton)</u>
1982	5.725.000
1983	5.900.000
1984	6.100.000
1985(tahmin)	6.400.000
1986(program)	6.725.000

DPT'nin süt üretimi rakamlarının DİE'nin rakamlarından farklı oluşu, DPT'nin Mart 1986 tarihli Türkiye'de Süt Sanayiinin Geliştirilmesi ile İlgili Politikalar başlıklı raporunda, "bu durum, DİE'nin melezleme ve süt hayvanı ithalatı ile ortalama süt veriminde bir artış görülmesine rağmen yıllardır süt verimini 580 kg./yıl olarak kabul etmesinden ve son hayvan sayımı sonuçlarının buna göre değerlendirilmesinden ileri gelmektedir" şeklinde açıklanmıştır.

Süt Üretiminin Genel Durumu

Ülkemizde süt üretiminin en belirgin özelliği küçük üreticilik tipinde olmasıdır. Batı ve kıyı bölgeleri dışında süt üretimi genellikle yaygın ve dağınık şekilde işletmelerinde yapılmakta ve bu nedenle verim düşük olmaktadır.

Süt üreticilerinin büyük kısmı birkaç ineği ve süt hayvanı olan kişilerdir. Sürü sahibi olan, 50-100 süt ineğini bu amaçla besleyen üretici adedi fazla değildir. Bir başka deyişle ülkemizde süt üretimine yönelmiş, bu amaçla uygun ahır, sağımhane, soğutma tankları vb. sahibi olmuş, arazisini hayvancılığın gereği olan yem bitkileri yetiştirmeye ayırmış, böylece ahır besiciliğini benimsemiş üretici adedi henüz çoğalmamıştır.

Türkiye'nin 5.2 milyon ton olan toplam çiğ süt üretiminin yüzde 62'si inek, yüzde 21'i koyun, yüzde 12'si keçi, yüzde 5'i manda sütünde oluşmaktadır.

Türkiye'de hayvan varlığının kendine özgü bileşimi ve gelişmişlik düzeyi çiğ süt arzı açısından belirli sorunlar yaratmaktadır. Bunlar genel olarak üç bölümde özetlenebilir.

- a) Türkiye'de sağmal hayvan başına süt verimi düşük aynı zamanda sürüler de küçüktür. Sağmal hayvanlarda süt veriminin karşılaştırmalı durumu aşağıda verilmiştir.

Türkiye'de Süt Veriminin Karşılaştırmalı Durumu (Kg./Yıl)

	<u>Türkiye</u>	<u>Avrupa ve K.Amerika</u>
Yerli ırk inekler	300-1200	-
Kültür ırkı inekler	2500-3700	3500-4900
Koyun	35-63	300- 600
Keçi	72	-
Manda	867	

Sürü büyüklüğü açısından ise; Türkiye'de kültür ırkı sağmal hayvan sürü büyüklüğü ortalama olarak 10-15 dolayında iken, bu büyüklük, Avrupa ve K.Amerika ülkelerinde 50-100 arasında değişmektedir. Türkiye'nin coğrafi büyüklüğü de gözönüne alındığında, verimin düşük, sürülerin küçük olması km² başına düşen süt yoğunluğunun az, çiğ süt üretiminin dağınık ve dengesiz olması sonucunu doğurmaktadır. Bu durum, çiğ sütün toplanma ve değerlendirme maliyetlerini yükseltmekte, bazı bölgelerde çiğ süt zayıflatlarının yüzde 15 - 30 gibi yüksek oranlara ulaşabilmesine yol açmaktadır.

Sürülerin küçük ve dağınık olması üreticilerin örgütlenme olanaklarını da azaltmakta; sürülere bakım ve hastalıklarla mücadele konusunda yeterli yardımın sağlanmasını zorlaştırmaktadır. Nitekim yapılan incelemeler, meme hastalıkları ve bulaşıcı hastalıklar nedeni ile çiğ sütlerde bakteri oranının çok yüksek olduğunu göstermektedir. Bu durum kültür ırklarında da verimin önemli ölçüde azalmasına yol açmakta, bir kez meme hastalığına yakalanan hayvan artık eski verimine ulaşamamaktadır.

- b) Türkiye'de sađmal hayvan varlıđı içinde kltr ırkının payı, yzde 2 saf kan kltr, yzde 13 melez olmak zere, yzde 15 gibi dřk bir dzeydedir. Bu nedenle ıđ st arzında nemli mevsimlik dalgalanmalar olmaktadır. İnek st retiminin yzde 64 - 70'i Nisan - Ađustos arasındaki beř aylık dnemde, yzde 30 - 36'sı yedi aylık dnemde gerekleřmektedir. Koyun st retimi ise Nisan-Haziran dneminde yođunlařmıřtır. Bu durum Türkiye'de ilkel nitelikli gezici mevsimlik iřletmelerin nemli bir ađırlık kazanmasına neden olmuř, bu iřletmeler ise sonuta hijyenik kořullara ve kalite standartlarına uyulmamasından dođan haksız rekabet kořullarına yol amıřlardır.
- c) Türkiye'de dađınık ıđ st retim birimleri ile iřletme tesisleri ve mandıralar arasında bađlantı kurulabilmesi ve gndelik teslimatın belirsizlikten kurtarılması, reticiye yapılan avans demeleri ile sađlanmaktadır. Dolayısı ile gerek kamu kesiminde, gerek zel kesimde ancak dzenli gndelik st alımı yapan ve retici ile avans bađlantılarını aksatmayan tesisler, ıđ stn az olduđu dnemlerde darbođazla karřılařmadan retimde bulunabilmektedirler. Avans demelerinin sresi blgeden blgeye deđiřmekle birlikte, genellikle drt ile sekiz ay arasındadır. Bu nedenle iřletmelerin avans demelerini zamanında yapabilecek gl bir mali bnyeye sahip olmaları gerekmektedir.

İnek Stlđnn nemi

St retiminde esas olan inek stlđdr. Türkiye'de inek stlđ ge-liřememiřtir.

- Yerli ineklerin st verimi dřktr.
- İnek stlđ, aile iřletmeciliđi sınırlarında kalmıř, modern tarım iřletmeciliđi řekline dnřememiřtir.

Bu nedenle son yıllarda st verimini arttırmak amacıyla,

- Yerli inekleri melezleme ve islah alıřmaları yapılmıř,
- St verimi yksek verimli damızlık inek ithalatı gerekleřtirilmiř,
- İnek iřletmeciliđinin geliřtirilmesi iin Tarım Bakanlıđı ve TC Ziraat Bankası'nca zel programlar uygulanmıřtır.

1984 ve 1985 yıllarında yksek verimli st ırkı ineklerden 18.456 adet ithal edilmiř, 1.264 adet st sıđırı iřletmeciliđi faaliyete gemiř bu iřletmelerde sađılan sıđırlardan ortalama 3.768 ton/yıl st verimi sađlanmıřtır.

Dnya Bankası kredisi ile gerekleřtirilen hayvancılık projeleri kapsamında 1984 ve 1985 yıllarında yksek verimli damızlık inek ithalatı ve iřletmeciliđi konusunda kaydedilen geliřmeler řyledir:

<u>İthal Edilen İrk</u>	<u>İthal Edilen Hayvan Sayısı</u>	<u>Açılan İşletme Sayısı</u>	<u>İşletmelerde Toplam Hayvan Sayısı</u>	<u>Sağılan Hayvan Sayısı</u>	<u>Toplam Süt Üretimi (ton)</u>
<u>1984</u>					
Friesen	12.738	795	18.420	8.667	34.668
Düve Boğa	55				
Brown Swiss	5.566	356	5.371	2.713	8.193
Düve Boğa	97				
Toplam	18.456	1151	23.791	11.380	42.861
<u>1985</u>					
Friesen	-	897	18.980	8.739	34.936
Düve Boğa	-				
Brown Swiss		367	5.483	2.612	7.836
Düve Boğa	-				
Toplam		1264	24.463	11.351	42.772

Süt Hayvancılığının Sorunları

Süt hayvancılığımızın genelde en önemli sorunu üretimin ufak birimlerde, düşük verimli hayvanlar ile yapılmasıdır. Bu altyapıyı değiştirmek amacı ile 1975 yılından sonra Gıda Tarım ve Ormancılık Bakanlığına bağlı Hayvancılığı Geliştirme Genel Müdürlüğü önderliğinde Dünya Bankası'ndan sağlanan krediler ile projeli çiftlikler uygulamasına başlanmış ve 1975-1980 yıllarında yoğun bir yatırım gerçekleştirilmiştir. Fakat 1980 yılından sonra döviz olarak alınan bu borçlar kur farklarının ilavesi ile büyük rakamlara ulaşırken, süt fiyatlarının maliyeti karşılayamaması ve talep yetersizliği nedeniyle ödenemez duruma gelmiş süt geliri işletmelerin giderlerini karşılayamaz olmuştur.

Özellikle Ege Belgesinde kurulan bu çiftliklerin durumunu sütlerini sattığı kuruluşların kayıtlarından izlemek mümkündür.

	<u>1980</u>	<u>1981</u>	<u>1982</u>	<u>1983</u>	<u>1984</u>	<u>1985</u>
Süt Veren Çiftlik Sayısı	124	159	154	158	134	105
Süt Mik.(lt./yıl)	9.005.200	9.135.300	9.566.700	9.516.100	7.756.700	7.256.000
Çiftlik Sütünün toplam sütteki payı (%)	0.27	0.25	0.17	0.16	0.13	0.11

Görüleceği gibi 1981 yılından itibaren devamlı bir gerileme başlamış, özellikle son iki yılda gerileme hızlanmıştır. Bu örnek çiftlikler dağılmakta, hayvan varlıklarını elden çıkarmaktadırlar.

Gelişmelerin genel çizgisi kabaca şöyledir:

- Modern süt sanayinin tarihçesi çok yenidir. Ülkemizde köklü, yaygın bir hale gelmesi geçikmiştir.
- Mevcut kuruluşlar özel sektör ve kamu kesimi farkı gözetmeden zor durumdadırlar. Geçmiş yıllarda yapılan girişimler sıkışıp kalmıştır.
- Bu gelişmelere bağlı olarak organize süt hayvancılığı son beş yılda yaptığı gelişmenin tersine gerilemeye başlamış, süt hayvancılığı gene geleneksel aile içinde yürütülen 1-2 hayvan düzeyine inmiştir.

Türkiye'de Süt Tüketimi (Talebi)nin Özelliği

Türkiye'de nüfusu göre süt ve süt mamulleri tüketimi düşük bir düzeydedir. Toplum olarak süt içme alışkanlığı gelişmemiştir. Pastörize ve sterilize süt üretiminin tüketicinin satın alma gücüne göre nisbi fiyatla pahalı satılması zorunluluğu süt içme alışkanlığının gelişmesini olumsuz yönde etkileyen faktördür.

Çiğ süt üretiminin önemli bir kısmını sağlayan kırsal kesimdeki küçük aile işletmeleri tarafından üretilen sütün önemli bir bölümünün, yine bu işletmeler tarafından aile ihtiyaçları için tüketilmesinden dolayı, pastörize ve sterilize süt tüketimi daha çok kent merkezleri ile sınırlı kalmaktadır.

Türkiye'de süt üretiminin yüzde 20 kadarının içme sütü olarak tüketildiği tahmin edilmektedir.

İçme sütleri şehirlerde pastörize ve sterilize süt ile sokak sütleri, kırsal alanda üreticinin tükettiği sütler olarak tanımlanabilir.

Kırsal alanlarda üreticinin aynı zamanda ürettiğini tüketmesi şeklindeki yerel tüketim, kentlerde sütün herhangi bir işleme tabi tutulmadan tüketime verilmesi olarak tanımlanabilecek sokak sütçülüğü, üretimin tüketim kanallarına dağılımı konusunda güvenilir oranlar verilmesini güçleştirmektedir.

Türkiye'de kişi başına değişik değerlendirme ve verilere göre 100-110 kg/yıl arasında (çiğ süte eşdeğer süt ve süt mamulleri) tüketildiği hesaplanmaktadır.

Diğer ülkelerde kişi başına tüketilen (süt ve süt mamulleri) miktar olarak aşağıda gösterilmiştir. Bu tüketim miktarının yüzde 60-70 kadarını içme sütü teşkil etmektedir.

Türkiye	100	kg.
A.B.D.	303	kg.
İngiltere	365	kg.
İsviçre	433	kg.
Kanada	441	kg.
İrlanda	644	kg.

Türkiye'de (kişi başına içme sütü tüketimi) ise ortalama 60-70 kg.'dır. Bu miktar şehirlerde daha da artmaktadır. Kırsal alanlarda tercih edilen tüketim şekli yoğurt ve ayranıdır.

Türkiye'de halkın süt ve süt ürünleri tüketiminin geriliği, bu maddenin besin değerinin bilinmemesinden çok gelir düzeyine göre nisbi fiyat yapısından ve kıtlığından ileri gelmektedir.

Süt ve Süt Mamullerine Olan Talebin Gelecek Dönemlerdeki Gelişimi

TSKB hayvan ürünleri ve yem araştırmasında hesaplanmış bulunan kişi başına nihai ürün talebine göre, ürün bazında ileriye dönük talep düzeyleri aşağıda gösterilmiştir. Nihai ürün talebinin bulunmasında, kişi başına çiğ süt talebinden hareket edilmiş ve çiğ sütün nihai ürüne dönüştürülmesinde geçerli olan randıman katsayılarından yararlanarak rakamlar hesaplanmıştır.

	1985	1986	(Bin Ton) 1987	1988	1989	1990
İçme Sütü	1.276	1.303	1.330	1.378	1.386	1.415
Peynir	857	875	893	912	931	950
Yoğurt	2.089	2.133	2.177	2.223	2.269	2.316

Bu değerler, Türkiye'nin önümüzdeki dönemde toplam talebini göstermektedir. Kırsal kesimde yaşayan nüfusun süt ve süt mamulleri talebinin, sınavi üretim dışında kendi üretimleri ile karşılanacağı varsayımı altında, kentsel talebin ne olacağı ayrıca hesaplanarak aşağıda gösterilmiştir.

	1985	1986	(Bin Ton) 1987	1988	1989	1990
İçme Sütü	735	775	817	861	908	958
Peynir	490	521	549	578	610	643
Yoğurt	1.205	1.270	1.338	1.410	1.487	1.568

Bu durumda 1985 yılında kentsel içme sütü talebinin sınavi nitelikli üretim tarafından karşılama olanağı, kurulu süt üretim tesislerinin toplam çiğ süt işleme kapasitesi açısından yüzde 37'dir. Bu oran peynirde yüzde 27, yoğurtta yüzde 6'dır.

Gelecek dönem açısından ise durum farklı olabilecektir. Steril süt satışlarının yüzde 75'i üç büyük ilde gerçekleşmektedir. Türkiye'nin 1990 yılında kent nüfusu 500.000'ni aşan sekiz büyük ilinde, toplam içme sütü

talebinin pastörize ve steril süt ile karşılanma olanağı yüzde 72 gibi yüksek bir orana çıkabilecektir. Dolayısıyla, tüketimi büyük şehirlerde yoğunlaşan steril süt üretim kapasitesinin, tatminkar bir düzeye ulaşacağı büyük şehirler dışındaki içme sütü açıklarının ise, pastörize süt ve kırsal kesimin kendi olanakları ile kapatılabileceği düşünülebilir.

Peynir ve yoğurt talebinde ise sınai üretimin payı çok düşüktür.

BÖLÜM II

Süt ve Süt Ürünleri Sanayii

Süt ve süt ürünleri sanayii kapsamına mandıralar ile kooperatiflerin süt işleme tesislerinin de dahil edilmesi sonucu gerçek "sınai işletme" tanımını dışına çıkılmakta, böylece, gerçeğin üzerinde bir kapasite ortaya çıkmaktadır.

Son bilgilere göre, Türkiye'de süt ve süt ürünleri sanayiinde kapasite şöyledir:

Süt Sanayiinde Kurulu Çiğ Süt İşletme Kapasitesi

I. Faal Durumda Olanlar

Kuruluş	Tesis Sayısı	Kurulu Kapasite
T.S.E.K.(1)Genel Müdürlüğü Fab.	38	330.900
T.S.E.K.İştirakli Fabrikalar	5	17.500
A.O.Ç.Süt ve Mamülleri Fab.	1	15.000
Üniversite Pilot Tesisleri	2	2.800
Kooperatif Mandıraları	112	132.200
(Orköy)	(35)	(51.500)
(Teşk. ve Dest.G.M.)	(77)	(80.700)
Özel Sektör(Modern Kuruluşlar)	10	264.000
Özel Sektör(2)(Mandıralar)	2.238	592.000
TOPLAM	(2.406)	(1.371.900)

II. İşletmeye Alınmamış Olanlar

T.S.E.K. Genel Müdürlüğü	1	7.500
Kooperatifler(Mandıra)	56	48.000
Kooperatifler Süt Fabrikası	1	12.000
TOPLAM	(58)	(67.500)

III. Devreye Girecek Olanlar

T.S.E.K. Genel Müdürlüğü	2	24.000
Kooperatifler (Mandıra)	13	16.800
Kooperatifler(Süt Fabrikaları)	4	36.000
TOPLAM	(19)	(76.800)
G E N E L T O P L A M	2.483	1.516.200

(1) 4 tesis halen süt toplama merkezi olarak çalışmaktadır.

(2) Hayvansal ürünleri Geliştirme Etüdü UIC/TOMAS Çilt 6 1985

Bu genel kapasite çerçevesinde, pastörize ve steril işleyebilen ve bu üretim yanında bir kısmında diğer süt ürünleri de yapılan kamu ve özel sektör işletmeleri ise şunlardır:

Pastörize ve Dayanıklı Süt (steril süt)
İşletme Kapasitesi

Kuruluş	Pastörize içme Sütü (Ton/yıl)	Dayanıklı içme Sütü (Ton/yıl)
<u>T.S.E.K.</u>		
İstanbul İşletmesi (Şişe)	18.000	7.500(2)
İzmir " "	18.000	7.500(2)
Ankara/Lalahan " "	18.000	7.500
Adana İşletmesi " "	9.000	-
Diyarbakır İşletmesi " "	3.600	-
Trabzon " "	3.600	-
Eskişehir " "	3.600	6.000(1)
Erzurum " "	3.600	-
Amasya " "	3.600	-
Muğla/Yatağan " "	3.600	-
Çorum " (Poşet)(1)	(84.600)	-
Trabzon " "	1.000	-
Diyarbakır " "	1.000	-
Erzurum " "	1.000	-
Sivas " "	1.000	-
Çanakkale/Çan. " "	1.000	-
Burdur " "	1.000	-
Bolu " "	1.000	3.000
	(8.000)	
(T.S.E.K.Toplamı)	(92.600)	(31.500)
A.O.Ç.	12.000	-
<u>Kooperatifler</u>		
Engiz	-	4.000
<u>Özel Sektör</u>		
Pınar	-	24.000
Mis Süt	-	18.500
Meriç Süt	-	12.000
Yesütaş	-	6.000
Sütan	-	6.000
Güngör Çiftliği	8.000	-
Sütaş	8.000	-
Konya	1.000	-
Sayas	2.000	-
Disütaş	168.000	30.240
TOPLAM	187.000	96.740
GENEL TOPLAM	291.600	132.240

(1) Çalıştırılmamaktadır.

(2) Henüz devreye girmemiştir.

Kapasitenin Özelliği

Süt ve süt ürünlerinde sınai nitelik taşıyan kurulu kapasitelere ilişkin bilgiler aşağıda gösterilmiştir:

Nihai Ürün Kapasiteleri (Ton/Yıl)

	Kamu	Özel	Koopera- tifler	Toplam
Pastörize İçme Sütü	104.600	187.000	24.000	315.600
Steril İçme Sütü	31.500	96.740	-	128.240
Beyaz Peynir	35.900	32.500	21.000	89.400
Kaşar Peynir	22.000	8.000	7.000	37.000
Eritme Türü Peynir	750	5.150	-	5.900
Süt Tozu	2.000	4.435	-	6.435
Çocuk Maması	340	2.490	-	2.830
Yoğurt	6.000	45.650	22.000	73.650
Dondurma	1.200	1.900	-	3.100

Süt ve süt ürünleri sanayiinde kamu sektörü tesisleri, özel sektör tesisleri, kooperatif ve mandıralar faaliyet göstermektedir. Önceki tabloda mamul bazında kapasiteleri verilen tesislerin çiğ süt işleme kapasiteleri ise aşağıda gösterilmiştir.

Çiğ Süt İşleme Kapasitesi Dağılımı

	Tesis Sayısı	Çiğ Süt İşleme Kapasitesi (Ton/Yıl)	Dağılım %
T.S.E.K.	38	330.600	38.2
Özel Kuruluşlar	21	332.260	38.3
Kooperatifler	133	173.700	20.0
Atatürk Orman Çiftliği	1	15.000	1.4
Diğer Kamu Nitelikli Kuruluşlar	5	17.500	2.1
Toplam		869.560	100.0

TSEK'nun çalışır durumda 38 tesisi vardır. Bu tesislerin Türkiye'nin toplam sınai çiğ süt işleme kapasitesi içindeki payı yüzde 38.2'dir. Ancak bu işletmelerde kapasite kullanma oranlarının genel olarak düşük olması, işletmelerin, hem nihai ürün talebinin karşılanması, hem de süt hayvancılığının teşvik görmesi açısından yeterli etkiyi sağlayamaması sonucunu doğurmaktadır. 1984 yılında TSEK'in İstanbul ve İzmir içme sütü tesisleri ile Burdur ve Edirne peynir ve tereyağ tesisleri, tek vardiya üzerinden hesap edilen kapasite rakamlarını aşan bir üretimde bulunmuşlardır. Bunların dışında kalan tesislerin çoğu çok düşük kapasitelerde üretimde bulunmuşlardır. Özellikle Doğu ve Güneydoğu Anadolu Bölgesinde yer alan

tesislerin K.K.O.'ları yüzde 1-10 arasındadır. Kuruluşu tamamlanan Mazıdağı-Mardin peynir ve tereyağ tesisi ise hammadde yokluğu nedeniyle halen açılmamıştır.

Özel kesinde büyük süt işleme tesislerini steril süt işleme fabrikaları oluşturmaktadır. (Disütaş Gülüm Süt tesisi hariç. Çünkü Gülüm Süt pastörize süt işleme tesisi ve çiğ süt işleme kapasitesi 192.500.000 lt/yıl'dır.) Bunlar içinde Pınar Süt ve Mis Süt gerek kapasitelerinin büyüklüğü (toplamın yüzde 40.4'ü), gerekse kapasite kullanım oranlarının düzenli oluşu nedeniyle yörelerinde sütçülüğün gelişmesinde önemli etkileri bulunmaktadır.

Süt sanayiinde mandıra türü işletmeler haricinde sınai süt işleme tesislerinin toplam kapasitesi, toplam çiğ süt arzının yüzde 13'ünü işlemeye yeterli bulunmaktadır. Ancak bu durum sınai tesislerin çiğ süt darboğazı ile karşılaşmadan çalışmalarını sağlamaya yeterli olmamaktadır. Süt veriminin düşük ve km²'ye düşen süt yoğunluğunun az olması, süt toplama kanallarının tesis ve araç açısından yetersiz oluşu nedeniyle sağılan sütün sınırlı bir bölümü toplanabilmekte, geriye kalanı ya fire olarak kayba uğramakta, ya da ilkel koşullarda yağ, yoğurt ve peynire dönüştürülerek üreticilerin kendileri tarafından kullanılmaktadır. Çiğ sütün sınai olarak kullanma oranının ortalama olarak Batı Anadolu'da yüzde 50 ile Doğu Anadolu'da yüzde 15 arasında değiştiği tahmin olunmaktadır. Ege Bölgesi çiğ süt arzının yüzde 30'u Pınar Süt Fabrikası, yüzde 8-10 oranının ise TSEK İzmir tesislerince olanmaktadır. Marmara Bölgesinde Silivri-Adapazarı hattında çiğ süt arzının yüzde 25'i 1985 yılı içinde Gülüm Süt'e alınmıştır. Sınai tesislere giden çiğ süt miktarının arttırılması ve tesis kapasitelerinin süt darboğazı ile karşılaşmadan çalışabilmeleri, genel olarak kültür ırkı tarafından sağlanan çiğ süt düzeyinin yükseltilmesine bağlı bulunmaktadır.

Sınai Yapının Özelliği

Bir sektörün durumunun en güvenilir göstergesi pazardaki durumudur. Ülkemizde yaygın süt ürünleri arzının isimsiz, markasız, menşei belirsiz beyaz peynir, kaşar ve benzeri peynirler ile açıkta satılan tereyağı, kaymak, tavalarla sunulan yoğurt ve sokak sütçüleri tarafından satılan açık sütlerden oluştuğu görülmektedir.

Pazar yapısı sektörün sanayi yapısını aksettirmektedir. Gıda sektörü içinde süt sanayii en az kurumlaşmış olanı, en cılızıdır.

Özel sektör 1975 yılından sonra bu sektöre getirilen teşvik tedbirlerinin de itici gücü ile yatırım yapmış ve Pınar Süt, Mis Süt, Engiz Süt, Meriç Süt, Yonca Süt, Sütan, Bolu Süt, Soykan, Malatya Süt Sanayii, Mamsan ve Disütaş gibi kuruluşlar ya faaliyet geçmiş ya da yatırımlarına başlamışlardır.

1970'li yıllarda gerçekleştirilen bu girişimlerden on yıl sonra sektör beklenen gelişmeyi gösterememiştir. Özel kuruluşlardan sadece Pınar Süt ve Mis Süt üretimi kesintisiz sürdürebilmiş, Disütaş yatırım aşamasından işletme aşamasına yakın tarihte geçebilmiştir. Diğer teşebbüsler ya kapanmış, ya da satışa çıkarılmıştır.

Faaliyetlerini sürdüren kuruluşların kârlılıkları diğer gıda sanayi kollarına göre düşüktür.

Türkiye Süt Endüstrisi Kurumu tesislerinde kurulu kapasitenin Doğu Anadolu'da yüzde 6.5 - 11.0, Orta Anadolu'da yüzde 25 - 35'i, Batı Anadolu'da yüzde 150 - 103'ü, genel olarak yüzde 41.0'ı değerlendirilebilmektedir.

Aşağıdaki tabloda Türkiye süt ve süt ürünleri sanayiinin sınai yapısı özetlenmiştir.

<u>1000 Ton</u>	<u>Kapasite</u>	<u>Üretim</u>	<u>Toplam Tüketim</u>	<u>Endüstriyel Üretim Oranı (%)</u>
İçme Sütü	275	81	1000-1200	8.0
Toplam Peynirler	130	8	200	4.4
Yoğurt, Ayrar	74	38	1100	3.5
Tereyağ		2	110	1.8

Süt Toplama

Sütün sağımından fabrikaya ulaşınca kadar içinde bulunduğu şartlar, bu süt kullanılmasıyla elde edilen ürünün kalitesi üzerinde de çok etkili olmaktadır. Süt süratle soğutulup kısa sürede fabrikaya ulaşmadığı takdirde bakteri sayısı çoğalmakta, asitlik artmakta ve çiğ sütün kalitesi düşmektedir.

Ölkemizde süt sanayiinin gelişmesi ve kurulu kapasiteden daha fazla yararlanılabilmesi için, düşük maliyetli bir süt toplama sisteminin geliştirilmesi ve sağılan sütün düzenli olarak işletmelere akışının sağlanması en önemli husus olarak tespit edilmektedir.

Ölkemizde süt sanayii kurulurken bu hususun dikkate alınmamış olması bir başka deyişle sütün işletme kapısına düzenli olarak geleceği varsayılarak süt teminiyle ilgili altyapının yeterince geliştirilmesi için gayret gösterilememiş olması, süt sanayiinin gelişmesini engelleyen nedenlerin başında gelmektedir.

Halen Doğu Anadolu'da, yukarıda da açıklandığı gibi sütün dağınık işletmelerde elde edilmesi, ulaşım şartlarının güçlüğü ve üretim mevsiminin kısalığına bağlı olarak mevcut sanayii kuruluşlarına süt akışını sağlamak üzere sabit ve gezici bir süt toplama sisteminin çalıştırılması masraflı olmaktadır.

Batı Anadolu'da ise, özel ve kamu kuruluşlarına ait işletmeler bir süt toplama düzeni oluşturmuşlardır. Bu bölgede kapasite kullanımının yüksek oluşunun önemli bir nedeni de bu husustur.

Fabrikalara süt akışını sağlamada kullanılan başlıca yöntemler şunlardır:

- 1) Süt üreticilerinin sütü soğutmadan fabrika rampasına bizzat getirmeleri (bu yöntem yakın mesafeler için ve serin havalarda geçerlidir).
- 2) Sütün soğutulmuş olarak üreticiler, üretici kooperatifleri, toplayıcılar tarafından veya işletmenin kendisi tarafından fabrika rampasına getirilmesi.

Ölkemizde fabrikalarda işlenen sütün önemli bir kısmı üreticiler, kooperatifler ve toplayıcılar tarafından fabrikalara getirilmektedir. Sanayileşmiş Batı ülkelerinde süt toplamada üretici kooperatiflerinin payı yüzde yüze yaklaştığı halde ülkemizde bu tip uygulama en fazla İzmir, İstanbul ve Burdur yöresinde gelişmiştir. Doğu'da ise bu konuda bir gelişme olmamıştır.

Türkiye Süt Endüstrisi Kurumu, 1981 yılında yatırım programına alınan Süt Toplama ve Soğuk Zincir Projesi çerçevesinde süt toplama merkezleri ve süt taşıma tankerlerinden oluşan bir süt toplama soğuk zinciri oluşturmuştur. Halen kurumun çeşitli işletmelerinde 248 adet iki ton kapasiteli, 11 adet dört ton kapasiteli süt soğutma tankı, çeşitli tonajlarda 67 adet süt taşıma tankeri, 3.5 ve 5 tonluk açık kasalara monte edilebilen 3.5 ton kapasitede 50 adet fiberglas süt taşıma tankı bulunmaktadır. Bu fiberglas tankların ihtiyaç anında açık kasa kamyonlara montesi ile süt tankeri sayısı 117 adede ulaşmaktadır.

Ayrıca kooperatiflere ait yedi adet toplam 11.500 ton/yıl (Orköy), 12 adet toplam 9.900 ton/yıl kapasiteli süt toplama merkezi faal durumdadır. Güllüm Süt'ün 1985 yılı içinde kurulu toplama merkezleri altı adettir. 1986 yılı sonuna kadar 27 adet olacaktır.

Toplama merkezleri, çevredeki üreticilerin sütlerini getirip teslim ettikleri, sütün tartılıp kontrol edildikten sonra soğutularak tankerle fabrikaya taşınmaya kadar bekletildiği tesislerdir. Bu merkezlerin kullanılması, fabrikaların bağlantı alanlarının genişletilmesini ve sütün bozulmadan işlenmek üzere fabrikalara naklini sağlamaktadır. Gelişmiş Batı Avrupa ülkelerinde süt işletmelerinde, otomatik sağım makinaları ile sağılan süt soğutularak işletmenin kendi tankında toplanmakta, daha sonra kooperatif tankerlerine çekilerek fabrikalara taşınmaktadır. Bu şekilde toplanan süt, bakteri sayısının az oluşu ve yüksek kalite niteliklerine sahip oluşu nedeniyle yüksek fiyat bulmakta ve çoğunlukla içme sütü yapımına ayrılmaktadır.

Ölkemizde henüz böyle bir uygulama olmadığından üreticilerin sütü güğümlemlerle süt toplama merkez ve noktalarına getirilerek buralardan

tankerlerle süt fabrikalarına taşınmakta veya doğrudan süt fabrikalarına getirilmekte ya da toplayıcılar veya kooperatiflere ait araçlar güğümlerdeki sütü kamyonlarla fabrikalara nakletmektedir.

Ölkemizde süt sanayiinin geliştirilmesi için Devlet Planlama Teşkilatı adına UIC/TOMAŞ firması tarafından yapılan çalışmada "Ulusal Çiğ Süt Geliştirme Programı" tavsiye edilmiştir.

Bu program çerçevesinde üretici kooperatifleri tarafından "köy soğutma merkezi" veya "köy kabul merkezi (noktası)" kurulması, gereken yerlerde köy sağım üniteleri teşkili ve üreticilerin süt hijyeni konusunda eğitilmeleri öngörülmektedir.

Üretim

Aşağıda yıllar itibariyle içme sütü ve diğer süt ürünlerinin üretim durumları verilmiştir. Ancak bu rakamlar sınai nitelikli kuruluşlardan elde edilebilen üretim miktarlarıdır. Mandıra ve kırsal kesim üretimleri bunlara dahil değildir.

Süt Ürünleri Üretimi (Ton)

	1980	1981	1982	1983	1984
İçme Sütü	44.862	48.792	58.267	64.683	81.456
-Pastörize	-	-	-	42.792	50.731
-Sterilize	-	-	-	21.891	30.725
Yoğurt	14.387	16.935	17.327	26.750	29.423
Ayran	5.504	3.313	2.616	7.723	8.777
Tereyağ	1.817	1.709	1.911	1.870	2.013
Peynir	8.450	8.439	8.743	7.389	7.818
Süt Tozu	1.737	2.278	2.714	3.263	2.644

İçme sütü üretiminde ağırlık pastörize süttedir. Türkiye'de kurulu üretim kapasitesi tek vardiya üzerinden 190.000 ton dolaylarındadır. Ancak pastörize içme sütünün dağıtım olanaklarının sınırlı olması nedeniyle, bu ürün türünde arz ve talebin yöresel olarak değerlendirilmesi gerekmektedir.

İçme Sütü Üretimi (Ton)

	1979	1980	1981	1982	1983	1984
TSEK	17.149	16.343	18.360	21.690	31.065	40.518
Atatürk Orman Çift.	5.254	5.774	7.703	10.000	10.000	10.000
Pınar Süt	16.272	13.100	14.040	17.956	17.039	17.950
Mis Süt	10.277	8.051	6.689	7.121	4.579	10.988
Diğerleri	2.001	1.594	2.000	1.500	2.000	2.000
TOPLAM	50.953	44.862	48.792	58.267	64.683	81.456

Modern fabrikalarda üretilen pastörize ve sterilize sütlerin dışında sokak sütçüleri tarafından satılan süt miktarları tesbit edilememektedir.

Peynir, tereyağ ve yoğurt gibi ürünler sınai nitelikli tesisler dışında, mandıralarda yoğun olarak üretilmektedir. Türkiye'nin değişik yörelerinde, 2.000'nin üzerinde olduğu tahmin edilen mandıralarca üretilen peynir, yoğurt ve tereyağın tahmini miktarları şöyledir:

118.000	ton	beyaz peynir
33.000	ton	kaşar peynir
34.000	ton	diğer peynir
105.000	ton	tereyağ
1.050.		yoğurt

Çiğ Süt Fiyatları, Pastörize ve Steril Süt Maliyeti

Sektörde kurulu kapasitenin yüzde 38'ini oluşturan Türkiye Süt Endüstrisi Kurumu'nun Türkiye'nin her köşesine dağılmış olan tesislerinin uyguladığı fiyat politikası, birçok yörede çiğ süt fiyatlarını arz-talep mekanizması dışında etkileyerek sütte taban fiyat teşekkülünü sağlamaktadır.

T.S.E.K. bölgesel özellikleri dikkate alarak her işletme ve kurum için ayrı ayrı taban fiyatı uygulamaktadır. Kaliteli süt üretiminin özendirilmesi ve çiğ sütün fabrikalara en uygun şartlarda ulaştırılması için ayrıca prim verilmektedir. Ekim 1985'te fabrikalar itibari ile uygulanan bazı süt alım fiyatları aşağıdadır:

	<u>Ekim 1985</u>	<u>Nisan 1985</u>
Istanbul	100 TL./Kg.	110 TL./Kg.
İzmir	88 " "	
Muğla/Yatağan	80 " "	
Niğde/Aksaray	90 " "	
Kars	70 " "	
Burdur	85 " "	

Bu fiyatlara ilave olarak üreticiye aşağıdaki primler ödenmektedir:

Nakliye Primi	6 TL./Km.
Kooperatif Primi	2 TL./Kg.
Soğutma Primi	2-2.5 TL./Kg.
Yağ Primi	1-2 TL. (her diziyem için)
Dayanıklı Sütte	
Uygunluk Primi	7 TL./Kg.

T.S.E.K. fabrikalarının yakın çevresinde kurulu özel sektör fabrikaları, süt alımlarında yukarıdaki fiyatlara yakın fiyat ve prim uygulamaktadırlar. Bu fabrikaların kalite yönünden kabul etmediği sütler yakın çevredeki mandıralar tarafından daha düşük fiyatlarla satın alınarak değerlendirilmektedir.

Sütün sınai işletmelerce alınmasında, sadece ağırlık ve hacim ölçüsüne dayanarak fiyatlandırılması yeterli ölçüde adil bir işlem değildir. Bölge koşulları ve ülke çapında ortalama bir maliyet saptanmasından ayrı olarak, sütün gerçekten süt özelliklerini taşıyıp taşımadığı ve bunu ne oranda taşıdığı da saptanıp fiyatlandırmada bu özelliklerin gözönünde tutulması gerekir. Fiyatlandırma da esas alınması gerekli olan unsurlar şunlardır:

- Sütteki yağ oranının saptanması ve fiyatlarda yağ oranına özel bir prim verilmesi. Yağ priminin saptanmasında baz, "Gıda Maddeleri Tüzüğüne" göre normal ve tam yağlı süt olarak kabul edilen yüzde 3.0 yağ oranıdır. Bu orandan daha fazla yağlı sütlerin fiyatlarına prim eklenmektedir.
- Sütlerde kuru madde oranının saptanması ve kuru madde oranı yüksek sütlere fazla fiyat ödenmesi. Özellikle süt tozu ve peynir imal eden işletmeler için dansitesi yüksek sütlerde randıman daha yüksek olmaktadır.
- TSEK tesisleri ve bazı özel sektör kuruluşları, aldıkları sütlerin fiyatlandırılmasında sütün soğutulmuş olmasını dikkate alarak ayrı bir "Soğutma Primi" ödemektedirler.
- Fiyatlandırmada diğer önemli bir husus, sütteki yabancı madde (sediment) miktarıdır. Kir veya tortu miktarı, sütün kalitesini doğrudan etkilediği için fiyatlandırmada bu husus da gözönünde tutulmalıdır.

Süt sanayiinde esas hammadde ve maliyette en önemli unsur olan çiğ süt fiyatları, 1985 yılında ortalama 80 TL. düzeyi uygulanmaktadır. Aşağıda TSEK'nun pastörize süt ve süt ürünleri üretimi maliyetleri çok genel kategoriler halinde gösterilmiştir.

	İlk Madde ve Malzeme Gideri	Direk İşçilik Gideri	(Yüzde Olarak) Genel İmalat Gideri	Toplam Sınai Maliyet
Pastörize Süt	80.7	6.7	12.6	100
Beyaz Peynir	82.3	5.4	12.3	100
Kaşar Peyniri	70.5	5.9	23.6	100
Tereyağ	83.8	5.8	10.4	100
Yoğurt	67.5	3.3	29.2	100
Ayran	68.7	12.1	19.2	100

Süt ve mamulleri perakende satış fiyatları ise şöyledir: (TL)

Pastörize Süt	(1t)	220 TL.
Beyaz Peynir	(kg)	950 TL.
Kaşar Peynir	(kg)	1450 TL.
Steril Süt	(kg)	250 TL.
Tereyağ	(kg)	1800 TL.
Yoğurt	(kg)	400 TL.

Steril sütün fabrika çıkış fiyatının yapısı ise şöyledir: (%)

Süt ve toplama gideri	43.10
Temizlik malzemesi	0.30
Enerji	2.40
Ambalaj malzemesi	23.00
Direkt işçilik	2.20
Diğer imalat giderleri	0.90
Amortisman	2.60
Sınai maliyet	74.50
Finansman giderleri	16.80
Genel idare giderleri	5.60
Satış giderleri	3.10
Bakkaliyeye teslim fiyatı	100.00

Steril sütde bakkaliyeye teslim fiyatı 1 lt.lık sütlerde (1986 yılı Nisan ayında) 335 TL., tüketiciye satış fiyatı 400 TL.sıdır

İç Pazar

Organize süt sanayii iç pazarda iki çeşit haksız rekabet ile karşı karşıyadır. Bunlardan biri iç, diğeri ise dış kaynaklıdır.

İç pazarda kontrol edilemeyen ve dolayısıyla ülkenin maliye, sağlık ve sosyal sigorta sistemleri dışında üretilen ürünler hakimdir.

Bu tip organize olmayan iş hacmi 1985 yılı fiyatları ile 550-900 milyar TL. arasında tahmin edilmektedir. Bu iş hacminin vergi gelirine olumsuz etkisi 44 ila 88 milyar TL. arasında hesaplanmaktadır.

İç pazar son yıllarda bir de dış rekabet ile karşı karşıya gelmiştir.

1984 ve 1985 yılı Hazine ve Dış Ticaret Müsteşarlığı istatistiklerine göre Türkiye'ye süt ürünleri ithalatı şöyledir:

	(1984)1000		(1985)1000	
	Miktar (ton)	Değer (\$)	Miktar (ton)	Değer (\$)
İthal Tereyağı	332	917	915	1.100
İthal Süttozu	2777	1972	6395	5.463
İthal Beyaz Peynir	2776	3269	11515	10.919
İthal Diğer Peynirli.	394	731	410	731

Görüleceği gibi süt ürünleri ithalatı artmaktadır. İthal kalemleri içinde Türk Süt Sanayiini etkileyen kalemler beyaz peynir ve süttozu ithalatıdır.

Beyaz peynir Türkiye'de halen özellikle mandra diye tanımlanan ilkel tesislerde üretilmektedir.

Süttozunda ise durum farklıdır. Süttozu Türkiye'de az sayıda sanayi kuruluşu tarafından üretilmektedir. Bu kuruluşların mevcut üretim kapasiteleri ve son üç yıldaki üretim miktarları şöyledir:

Kuruluş	Türkiye yıllık süttozu üretimi (ton/yıl)		Kapasite (ton/yıl)
Disütaş(Istanbul)	1985	2000	7200
Mamsan(Trakya)	1982	3039	4000
Pınar Süt(Ege)	1985	2559	4500
TSEK (Kars)	1985	160	1200
Diğer (Muhtelif)			2600
			19500

Kurulu kapasitelerden Mamsan 1982 yılında faaliyetini durdurmuş, Disütaş tam kapasite ile faaliyete girememiştir. Süt endüstrisi kurumu 150-160 ton/yıl gibi küçük miktarda bir üretim sürdürmektedir.

İthalat yıllık iç üretim miktarını aşmıştır. Bu durum, düşük olan kapasite kullanım oranını daha da azaltmıştır. İthalatın yerli üretimi geriletmesinin ana nedeni fiyatının ucuzluğudur.

Bu ucuzluğun nedenlerini araştırmakta yarar vardır. Olay sektör bazında bir verimsizlikten mi kaynaklanmaktadır, yoksa başka nedenleri mi vardır? Bu sorunun cevabı AET grubu ülkelerin "Ortak Tarım Politikası" diye adlandırdıkları, tarım politikası sisteminde yatmaktadır.

Bu uygulama topluluğa üye ülkelerde süt hayvancılığını ve sat sanayiini dünyanın en gelişmiş düzeyine ulaştırmış buna karşılık üye olmayan ülkeleri zor durumda bırakmıştır.

AET "Ortak Tarım Politikası" süt fiyatlarını şöyle etkilemektedir.

Ürün	1985 Tarım Yılı AET Müdahale Fiyatı US\$/Ton	AET İçi Orta-lama Toptan Satış Fiyatı (KDV Hariç) US\$/Ton	AET Dışı İhracat Fiyatı(CIF) US\$/Ton	Türkiye ve Orta Doğu'ya İhracatta Uygulanan Vergi İadesi US\$/Ton
Yağsız Süttozu	1506.2	1599.7-1630.7	881.1- 929.3	762.6
Tereyağı	2710.3	3020.6-3136.2	1519.1-1608	1611.0
Beyaz Peynir	-	-	996.2-1572.8	781.2
Diğer Peynirler	1921.1	3243 -3374	2165 -2507	1196.7

Tabloda görüleceği gibi Türkiye'de süttozunda iç piyasa fiyatları dış piyasa fiyatlarının iki mislidir.

AET ülkelerinden ithal edilen süttozları ülkemizde 750-780 TL./kg. arasında satılmaktadır.

AET'nin yoğun subvansiyonu karşısında Türkiye'de süt sanayi rekabet gücünü yitirmiştir. Zira fon ödemek suretiyle ithal edilen bu ürünlerden alınan fon ve gümrük vergileri AET'nin kendi ihracatçısına sağladığı imkanları dengeleyememektedir. Halbuki AET ülkeleri kendi süt sanayilerini ve hayvancılığını üçüncü ülkelerden AET'ye yapılan ithalatlarda yüksek fonlar ile korumaktadırlar.

	Dış Ülkelerden Ülkemize İthalatta Alınan			Üçüncü Ülkelerden AET'ye İthalatta Uygulanan Fonlar
	US\$/Ton Fon	US\$/Ton Gümrük Vergisi	US\$/Ton Toplam	US\$/Ton
Süttozu	350	152	502	1343
Tereyağ	500	871	1371	2148
Beyaz Peynir	10	69	79	582
Diğer Peynirler	400	1173	1573	1897

Bu tabloya göre, Türkiye'ye yapılan ithalattaki subvansiyonun etkisini dengeleyebilmek için fonların,

Süttozunda	250 \$/ton ilavesi ile 600 \$/tona
Tereyağında	200 \$/ton ilavesi ile 700 \$/tona
Beyaz Peynirde	640 \$/ton ilavesi ile 650 \$/tona

yükseltilmesi gerekmektedir.

Özellikle süttozu ve beyaz peynir konusunda ortada yoğun bir haksız rekabet söz konusudur. Bunun sonucu 1970'li yıllarda teşvik tedbirleri ile kurulmuş süt işleyen sanayi tesisleri atıl kalmaktadır.

Öte yandan bu durumun çiğ süt fiyatlarına olumsuz etki yapması da kaçınılmazdır. Zira süttozu ve peynir üretimi, her ülkede olduğu gibi ülkemizde de bir tampon, denge üretimidir.

Çiğ süt üretimi bahar aylarında artmakta, kış aylarında ise azalmaktadır, daha ziyade mer'a hayvancılığının yapıldığı ülkemizde doğumlar otun bol olduğu bahar aylarına kaydırılmaktadır. Böylece yem maliyetleri ucuz tutulmaya çalışılmaktadır.

Bahar aylarında alınan süt miktarı kış aylarının iki mislidir. İşte bu artan üretimi süttozu, peynir gibi dayanıklı hale getirmek, yaz aylarında çiğ süt fiyatlarının düşmesini önlemektedir. Bunun yapılmaması halinde birçok yılda olduğu gibi süt fiyatlarında gerilemeler, duraklamalar kaçınılmaz olmaktadır.

İhracat İmkanları

İhracat olanağı olan AET ülkeleri kapılarını yüksek fonlar ile üçüncü dünya ülkelerinin süt ürünlerine kapatmışlardır.

İhracatı sadece komşu Orta Doğu ülkelerine yöneltmek mümkündür. Burada ise vergi iadeleri ile desteklenen AET ülkelerinden gelen süt ürünleri rakip olmaktadır.

Yüzde 100 oranından fazla bir vergi iadesi ile ihracat fiyatları ucuzlayan AET kaynaklı süt ürünleri karşısında Türk ihracatçıları kaynak kullanım destekleme fonu, munzam vergi iadesi ile birlikte:

Süt, tereyağı, peynir gibi ürünlerde	% 21
Ayran'da	% 18.25
Yoğurt'ta	% 12.75
Süttozun'da ise	% 12.75

oranında bir destek ile rekabet şansı aramaktadır. Bu şartlar altında rekabet bazı özel pazarlarda, çok özel ürünler ile gerçekleştirilebilmektedir.

1984 ve 1985 yıllarında süt ürünleri ihracatı 4 - 4.5 milyon US \$ gibi çok düşük düzeylerde kalmıştır.

Bu durumun aşılabilmesi ancak ihracat teşviklerinin arttırılması ile mümkün olacaktır.

Bu teşvikin vergi iadesi yerine sanayiciye ucuz hammadde temini yolu ile yapılması önerilmektedir. İhracatçı sanayiciye tanınan getirdiği dövizin yüzde 50 oranında gümrük ve fonlardan muaf ham ve yardımcı madde ithal etme imkanının yüzde 75'e çıkarılmalıdır. Zira süt sanayiinde ham ve yardımcı madde kullanımı maliyetlerin yüzde 75'ine ulaşmaktadır. Bu imkanın sağlanması Türk Süt Sanayicisini AET'nin subvanse edilerek ucuzlatılmış süttozu, tereyağ gibi ürünlerinden yararlanarak düşük maliyetler ile peynir, yoğurt ve bu gibi diğer ürünleri üreterek ek bir devlet desteği olmadan Orta Doğu pazarlarında rekabet şansı elde etmesine yol açacağı belirtilmektedir. Yeni ihraç pazarlarını bu yolla kazanan süt sanayicisi, kapasite kullanımını arttıracak ve gerek sütünü değerlendirdiği üreticisine, gerekse de tüketicisine daha fazla imkanlar verebilecektir.

Finansman Sorunları

Gerek iç, gerekse de dış pazarlarda güçsüz kalan süt sanayimiz diğer yünden de yoğun finansman sorunları ile karşı karşıyadır. Biraz önce de değinildiği gibi ülke süt üretiminin yılın aylarına göre dengesizliği süt fabrikalarının üreticinin sütünün devamlı bir şekilde alabilmek için dayanıklı ürün üretimine zorlamaktadır.

Peynir ve süttozu şeklinde olan bu stratejik ürünler, bölge çiğ süt fiyatlarının çökmesini önlerken, süt fabrikalarına çok fazla bir stoklama yükü, yani finansman külfeti getirmektedir. Başka bir deyimle süt fabrikaları normal yüzde 75 maliyetli ticari kredi ile destekleme alımı yapmaktadırlar. Bu stok yükünün maliyeti finansman masraflarının ciro üzerinden yüzde 18'lere kadar yükselmesine neden olmaktadır.

Halbuki AET ülkeleri, bu gibi çiğ süt fiyatlarını koruyucu, stoklanabilir ürünlerinin destekleme alımlarını AET Tarım Fonundan finanse etmektedirler.

Yatırım Eğilimleri ve Kapasitedeki Gelişmeler

Süt ve süt ürünleri sanayiinde 1986 ve bu yılı takip eden yıllarda yeni kapasiteler devreye girecektir. TSEK'nun Balıkesir'de kurulmakta olan 15.000 ton/yıl süt işleme kapasiteli süt ve mamulleri fabrikası 1986 yılında üretime geçecektir. Üreteceği mamuller pastörize süt ve feta peynirdir. Yine TSEK'nun İzmir, Eskişehir, Bolu ve Lalahan tesisleri bünyesinde steril süt ünitelerinin yatırımı devam etmektedir. Ayrıca Mardin Mazıdağ'ında 7.500 ton/yıl kapasiteli peynir ve tereyağ tesisi yatırımı tamamlanmıştır. Ancak süt temin olanakları bu bölgede yeterli olmadığı için tesis işletmeye açılmamıştır.

Özel sektör kuruluşlarından Pınar Süt, mevcut steril süt ünitesini 26.000 ton/yıl arttırma ve yeni mamullerin üretimi için tevsi yatırımı içindedir. Yeni mamuller olarak, 10.000 ton/yıl üretim kapasiteli pastörize süt ve 9.800 ton/yıl kapasiteli meyvalı yoğurt üretim ünitesi sayılabilir. Yeni ünitelerin tam kapasitede devreye girmesi 1988-1989 yıllarında olacaktır.

SONUC

Bu çalışmanın ortaya koyduğu sonuçlar şunlardır:

Süt ve süt ürünleri sanayiinde sorunlar dört başlık altında toplanabilir:

- 1) Arza ilişkin sorunlar: Verimliliğin arttırılması ve üretimde kendine yeterliliğin sağlanması,
- 2) Finansmana ilişkin sorunlar: Finansman sorunlarını karşılamak üzere fon kurulması,
- 3) Teknolojik yenilik, kapasite arttırımı ve süt üretiminin toplanması ve piyasalara yönltilmesinde gerekli organizasyonun gerçekleştirilmesi
- 4) Fiyat politikaları yolu ile kârlılığın sürdürülmesi: Minimum fiyat ve hedef fiyat uygulamalarının yanısıra dış ticaret politikalarıyla sektörün dışa açılmasının sağlanması.